

EXPRESS

BIZNESU

POMORSKI BIZNES
W BLASKU NAGRÓD

LOKALNY BIZNES W OBLICZU
JĄDROWYCH MOŻLIWOŚCI

NETWORKING
I INSPIRUJĄCE ROZMOWY

POMORZE

w środzku rewolucji energetycznej

MIECZYŚLAW STRUK – Marszałek Województwa Pomorskiego



LUXURIA
ESTATE

ODKRYJ Z NAMI
NIERUCHOMOŚCI
PREMIUM
W KAMBODŻY



P.RUSZEWSKI@EXPRESSY.PL
+48 601 300 143

PRENUMERATA

Zaznaj komfortu dostawy magazynu
prosto do Twojego domu

Express Biznesu to jedyny magazyn biznesowy w Polsce ukazujący się regularnie co miesiąc. Zamów prenumeratę magazynu i zapewnij sobie dostęp do aktualnych treści już od najbliższego numeru! Wypełnij formularz z danymi do wysyłki, a potwierdzenie przelewu wyślij na adres: prenumerata@expressy.pl. Koszt jednego egzemplarza to 20 zł (w tym 8% VAT), a przesyłka jest wliczona w cenę. Ciesz się profesjonalną gazetą dostarczaną prosto pod wskazany adres – wygodnie, regularnie, na najwyższym poziomie.

PRENUMERATA@EXPRESSY.PL
+48 601 300 143



GEELY STARRAY EM-i

NOWA SUPER HYBRYDA PLUG-IN



Skorzystaj z wyprzedaży rocznika 2025
w GEELY MAKURAT TRÓJMIASTO

GDĄŃSK,
ZAWODNIKÓW 2
salon i serwis

RUMIA,
GRUNWALDZKA 108
showroom Port Rumia CH Auchan



GEELY

Makurat



Bohaterem rozmowy okładkowej wydania 152 Expressu Biznesu jest Mieczysław Struk, Marszałek Województwa Pomorskiego, który mówi o tempie realizacji budowy elektrowni jądrowej na Pomorzu oraz roli samorządów w tym procesie.

Zapraszam również do zapoznania się z ciekawymi rozmowami z m.in.: Alicją Nadarzyńską, dyrektorką wykonawczą spółki Port Service oraz Markiem Golińskim, Wójtem Gminy Kolbudy.

W tym numerze znajduje się dodatek energetyczny, gdzie poszczególne samorządy odnoszą się do budowy elektrowni jądrowej ze swojej perspektywy. Nie brakuje rozmów z wóldarzami poszczególnych jednostek samorządowych m.in. Agnieszką Derbą, Burmistrzem Miasta Łeby czy Romanem Kuzelem, Burmistrzem Władysławowa. Ponadto Rumia Invest przedstawia swój wkład w wykorzystaniu tej jądrowej szansy poprzez realizację różnych inicjatyw.

Polecam też relacje z poszczególnych wydarzeń, w tym Gali Pracodawców Pomorza, II Gali Klubu Biznesu na Morzu czy XV Charytatywnego Balu z Sercem Fundacji Hospicyjnej.

W tym wydaniu ciekawe materiały znajdują również osoby zainteresowane życiem samorządów.

Życzę Państwu przyjemnej lektury.

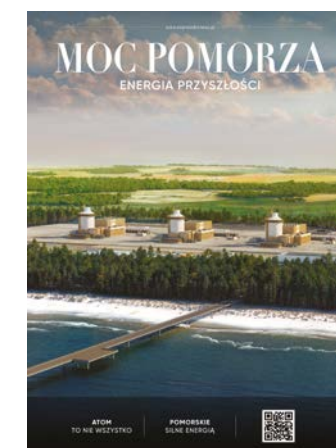
Piotr Ruszewski
PREZES PR MEDIA
GROUP SP. Z O.O.

 /ExpressBiznesu

 /Express_Biznesu

W NUMERZE:

**OBSZERNY DODATEK
ENERGETYCZNY**



str. 55-122

**WYBRANE OFERTY
NIERUCHOMOŚCI**



str. 44-53

W TYM NUMERZE

POMORSKI BIZNES W BLASKU NAGRÓD BIZNES	10		56
„NIERENTOWNE GÓRNICtwo” FELIETON - TOMASZ LIMON	15		
NETWORKING I INSPIRUJĄCE ROZMOWY BIZNES	17		
PRZEDSIĘBIORCA W PUŁAPCE ABSURDU FELIETON - DOROTA SOBIENIECKA-KAŃSKA	20		
STAŻ PRACY PO NOWEMU FELIETON - RYSZARD STOPA	26		10
ROK PRZYWÓDZTWA W BADANIACH GFKM BIZNES	28		
RELACJE BUDUJĄCE BIZNES NIERUCHOMOŚCI	39		
AZJATYCKI PUNKT CIĘŻKOŚCI RYNKU NIERUCHOMOŚCI PREMIUM NIERUCHOMOŚCI	42		
ODKRYJ SWÓJ RAJ NA ZIEMI- WYBRANE OFERTY NIERUCHOMOŚCI NIERUCHOMOŚCI	44		17
POMORZE W ŚRODKU REWOLUCJI ENERGETYCZNEJ ROZMOWA MIESIĄCA	56		
ATOM TO NIE WSZYSTKO ENERGETYKA	62		
POMORZE JAKO ENERGIA PRZYSZŁOŚCI ENERGETYKA	64		
BECHTEL WSPIERA BUDOWĘ POLSKIEGO PRZEMYSŁU JĄDROWEGO ENERGETYKA	69		72
INWESTYCJE TWORZĄ LUDZIE. BIZNES NADAJE IM KIERUNEK ENERGETYKA	72		
KADRY FUNDAMENTEM ROZWOJU FIRM I STRATEGICZNYCH INWESTYCJI ENERGETYKA	74		
NIERUCHOMOŚĆ PRZEMYSŁOWA TO NIE HALA, ALE DECYZJA FELIETON - AGNIESZKA RODAK	76		
PORT SERVICE STAJE SIĘ GWARANTEM BEZPIECZEŃSTWA POMORZA ENERGETYKA	77		



77



96



98



104

80	STABILNOŚĆ FUNDAMENTEM INWESTYCJI ENERGETYKA
83	POMORSKIE SILNE ENERGIA ENERGETYKA
86	BUDOWA BALTIC POWER CORAZ BLIŻEJ FINAŁU ENERGETYKA
88	TAJEMNICE SKŁADKI ZDROWOTNEJ FELIETON - JOLANTA SZYDŁOWSKA
89	ENERGA WSPÓŁTWORZY TRANSFORMACJĘ ENERGETYCZNĄ PÓŁNOCNEJ POLSKI ENERGETYKA
90	NOWY WYMIAR PRZESTRZENI WOKÓŁ DOMU ENERGETYKA
94	NOWY PARADYGMAT ROZWOJU POMORZA ENERGETYKA
96	POWIAT PUCKI W OBLICZU OGROMNYCH ZMIAN SAMORZĄD
98	ENERGETYCZNA PRZYSZŁOŚĆ POWIATU WEJHEROWSKIEGO SAMORZĄD
100	PRZEŁOMOWY IMPULS DLA GMINY WŁADYSŁAWOWO SAMORZĄD
104	ŁEBA W OBLICZU SZANS I WYZWAŃ SAMORZĄD
106	BUDOWANIE WSPÓLNOTY MARZEŃ SAMORZĄD
108	AMBITNE PLANY I INWESTYCYJNE SUKCESY SAMORZĄD
110	PRZESTRZEŃ ROZRYWKI, KULTURY I ROZWOJU SAMORZĄD
113	WIELKIE KOCIEWSKIE ŚWIĘTOWANIE SAMORZĄD
116	OCALIĆ OD ZAPOMNIENIA SAMORZĄD
120	GDZIE TRADYCJA ŁĄCZY SIĘ Z INTEGRACJĄ SAMORZĄD

PARTNERZY EXPRESSU BIZNESU:



NASZ MAGAZYN MONITOROWANY
JEST PRZEZ INSTYTUT MONITOROWANIA MEDIÓW:



REDAKCJA

PREZES
PR MEDIA GROUP SP. Z O.O.
Piotr Ruszewski

WYDAWCA:
PR MEDIA GROUP Sp. z o.o.,
Aleja Zwycięstwa 24,
80-219 Gdańsk,
tel. 58 736 33 22
redakcja@expressy.pl,
www.expressbiznesu.pl
ISSN 2080-5179



REDAKTOR PROWADZĄCY
Przemysław Schenk
p.schenk@expressy.pl

SEKRETARZ
DS. ADMINISTRACYJNYCH:
Magdalena Chmielewska
tel. 796 600 155
m.chmielewska@expressy.pl

PROJEKT GRAFICZNY
Piotr Ruszewski

SKŁAD I ŁAMANIE
Jan Skrzypkowski

DZIENNIKARZE
Dawid Ruszewski

FELIETONIŚCI
Jolanta Szydłowska
Tomasz Limon
Ryszard Stopa
Dorota Sobieniecka
Agnieszka Rodak

FOTOGRAF
Witold Deka

MARKETING/REKLAMA/PR
Rafał Laskowski
(dyrektor handlowy)
r.laskowski@expressy.pl
tel. 791 980 155

Danuta Bieszke
(doradca ds. reklamy)
d.bieszke@expressy.pl
tel. 660 731 138



Pomorski biznes w BLASKU NAGRÓD

Najbardziej innowacyjne i odpowiedzialne firmy Pomorza zostały uhonorowane podczas Gali Pracodawców Pomorza. Nagrody przyznano za rozwój, innowacje i wsparcie społeczności lokalnej.

TEKST: Przemysław Schenk, ZDJĘCIA: Dawid Linkowski, Jacek Klejment

Tegoroczna gala, która na stałe wpisała się w kalendarz biznesowych wydarzeń, zgromadziła przedstawicieli najważniejszych firm regionu. Dodatkowej rangi dodała obecność byłego prezydenta RP Bronisława Komorowskiego w roli gościa specjalnego. Uzupełnieniem była oprawa muzyczna zapewniona przez Jana Konopa Big Band.

WAŻNA ROLA BIZNESU

Celem tej inicjatywy jest promocja oraz uhonorowanie najbardziej wyróżniających się przedsiębiorców z Pomorza. Ideą konkursu jest wskazanie firm, które pełnią rolę liderów w regionie. Nie tylko osiągają stabilne i wysokie wyniki ekonomiczne, lecz także dbają o dobre warunki pracy oraz umiejętnie rozwijają potencjał swoich pracowników. Konkurs służy również popularyzacji dobrych prak-

tyk w zakresie odpowiedzialnego biznesu, promocji laureatów w mediach oraz rekomendowaniu ich do prestiżowych nagród i wyróżnień o zasięgu ogólnopolskim.

Gala Pracodawców Pomorza po raz kolejny podkreśliła rolę przedsiębiorców w rozwoju regionu. Uroczyste promowała najlepsze praktyki w biznesie, innowacyjność i odpowiedzialność społeczną. Wydarzenie pokazało, że pomorski biznes łączy tradycję z nowoczesnością. Przy tym stawia na rozwój kapitału ludzkiego oraz wsparcie lokalnej społeczności.

To nie tylko uroczysta ceremonia wręczenia wyróżnień, ale Gala Pracodawców Pomorza była przestrzenią do inspirujących spotkań i rozmów w eleganckiej, karnawałowej atmosferze.

PODZIĘKOWANIA DLA PARTNERÓW

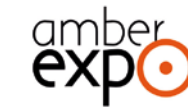
Gali Pracodawców Pomorza 2026

PARTNER GŁÓWNY

Mercedes-Benz
BMG Goworowski



PARTNER MIEJSCA



PARTNERZY STRATEGICZNI

LPP

investGDA



Millennium
bank



PARTNERZY

ROCKFIN
Trusted by Industries



Krajowy
Fundusz
Bakalierny

JAKUSZ
challenge turns into success



ACTIVA



Dilvine
MANAGERIA WYKONAWCZY



Centrum Ogródnicze
Justyna

BASE
GOSPODARSTWA

polsat plus arena
GDAŃSK

PARTNER KONKURSU
POMORSKI PRACODAWCA ROKU 2025



PARTNER KONKURSU
PRIMUM COOPERATIO



PARTNER KONKURSU
NEGOTIUM PRO CULTURA



PARTNER WYDARZENIA
ARTYSTYCZNEGO PODCZAS GALI



PATRONAT HONOROWY

PATRONAT HONOROWY



WOJEWODA POMORSKI
BEATA RUTKIEWICZ

PATRONAT HONOROWY



MIECZYSLAW STRUK
MARSZAŁEK
WOJEWÓDZTWA POMORSKIEGO

PATRONAT HONOROWY



RZECZNIK
Małych i Średnich Przedsiębiorców
AGNIESZKA MAJEWSKA

LAUREACI

Kategoria
MIKROPRZEDSIĘBIOSTWO



Flek Import-Export Monika Micał-Pończyńska

Kategoria
MAŁE PRZEDSIĘBIORSTWO



Zakład Hydrauliki Siłowej „Hydromech” S.A.

Kategoria
ŚREDNIE PRZEDSIĘBIORSTWO



Izopanel Sp. z o.o.

Kategoria
DUŻE PRZEDSIĘBIORSTWO



NRF Poland Sp. z o.o.

PRACODAWCA ROKU
Obszaru Metropolitalnego



ROCKFIN S.A.

PRIMUM
COOPERATIO



prof. dr hab. n. med.
Piotr Trzonkowski

Nagroda specjalna
ZŁOTY OXER



Dorota Białobrzaska-Łukaszuk
INVICTA Sp. z o.o.

NEGOTIUM
PRO CULTURA



Sprint S.A.

VENTUS IN VELA
EDUCATIONS



dr hab. prof. PG
Joanna Mytnik

PORTA IN
POSTERUM



Pomorska Agencja Rozwoju
Regionalnego S.A.



Gala
Pracodawców
Pomorza



WYRÓŻNIENIA



Od lewej: Rektor Powiślańskiej Akademii Nauk Stosowanych Katarzyna Strzała-Osuch, Grażyna Paturalska „Styl w Wielkim Mieście”, Wicewojewoda Pomorska Anna Oikowska-Jacyno, Członkini Zarządu Polskiego Rejestru Statków S.A., Katarzyna Sobczak-Bergmann, Prezes Zarządu Zakładu Wytwórczego Aparatów Elektrycznych sp. z o.o. Sławomir Zgubiński.

PORTA IN POSTERUM



Rumia Invest Park sp. z o.o.

VENTUS IN VELA EDUCATIONIS



Fundacja Lean Education

VENTUS IN VELA EDUCATIONIS



A1 Sorter sp. z o.o.



„NIERENTOWNE GÓRNICTWO”

Pod koniec stycznia, po 250 latach, kopalnia w Stonawie w Czechach definitywnie zakończyła wydobycie węgla kamiennego. Racjonalną decyzję o jej zamknięciu podjęto z powodu braku rentowności.

Tym samym Polska jest jedynym krajem w Unii Europejskiej, w którym w dalszym ciągu wydobywa się węgiel kamienny. Polskie górnictwo od lat przypomina pacjenta utrzymywanego przy życiu kroplówką z publicznych pieniędzy. W kraju utrzymuje się kopalnie, które od lat generują straty. Ich funkcjonowanie możliwe jest wyłącznie dzięki wsparciu państwa. Jest to trwały mechanizm odsuwania problemu w czasie. Mówi się, że już wkrótce systematyczne dotacje dla górnictwa mogą sięgnąć niewyobrażalnej kwoty 10 mld zł rocznie z budżetu krajowego.

Niezapomniana szansa na zmiany

Historycznie polska polityka podjęła już próbę uporządkowania spraw górnictwa. Pod koniec lat 90., w rządzie Jerzego Buzka, minister gospodarki Janusz Steinhoff przeprowadził głęboką restrukturyzację sektora. Zamykano trwale nierentowne kopalnie, redukowano nadmiarowe zatrudnienie przy jednoczesnym uruchomieniu osłon socjalnych i porządkowaniu finansów spółek węglowych. Był to proces bolesny społecznie oraz politycznie ryzykowny, ale racjonalny. Reforma nie została w pełni dokończona, ponieważ rząd AWS upadł. Do władzy przysłała lewica, która wstrzymała dalsze zmiany.

Stan na dzisiaj

Aktualna praktyka zdaje się iść w odwrotnym kierunku. Pod koniec grudnia 2025 r. Ministerstwo Energii podpisało porozumienie ze strajkującymi górnikami i zarządcami w prywatnej spółce węglowej, wkraczając jako gwarant stabilizacji w sektorze, który formalnie nie jest już w pełni publiczny. Granica między gospodarką rynkową, a interwencjonizmem okazuje się wyjątkowo elastyczna, gdy chodzi o górników. Nie słychać o podobnej determinacji państwa w obronie pracowników innych branż dotkniętych zmianami strukturalnymi. Gdy upadają zakłady przemysłowe, gdy restrukturyzowane są fabryki, gdy eliminowane są miejsca pracy. Pomoc ma zwykle charakter punktowy, ograniczony i spóźniony. W przypadku górnictwa reakcja państwa jest natychmiastowa oraz systemowa.

Tak dalej nie można

Oczywiście historia górnictwa w Polsce to nie tylko bilans finansowy, ale też tożsamość regionów, całe społeczności zbudowane wokół kopalń oraz tysiące rodzin związanych z branżą od pokoleń. Transformacja energetyczna nie może ignorować tego faktu. Jednak troska o ludzi nie musi oznaczać utrzymywania nierentownego modelu. Podczas gdy inne kraje zamykają kopalnie, Polska trwa przy wydobyciu mimo braku jego rentowności.

Niestety w naszym kraju nie ma osoby na tyle odważnej jak była premier Wielkiej Brytanii Margaret Thatcher, która twardo i stanowczo, pomimo sprzeciwów, zreformowała brytyjskie górnictwo, zamykając nierentowne kopalnie w latach 80. XX wieku. Smutne, że polscy politycy w imię politycznej egzystencji nie podejmują odważnych decyzji na miarę „Żelaznej Damy” z Londynu.



TOMASZ LIMON

Prezes Zarządu i Dyktor Zarządzający Pracodawców Pomorza. Popularyzator zasad etyki i społecznej odpowiedzialności biznesu, osobiście zaangażowany w realizację i rozwój ekonomii społecznej. Uczestnik prac wielu organów przedstawicielskich m.in. Pomorskiej Rady Przedsiębiorczości, Rady Regionów Konfederacji Lewiatan, Sztabu Pomorskich Przedsiębiorców. Członek wielu szacownych gremiów m.in.: Konwentu Gospodarczego Związku Uczelni im. Daniela Fahrenheita, Rady Ekspertów Wydziału Ekonomicznego Uniwersytetu Gdańskiego, Rady Konsultacyjnej Wydziału Zarządzania Politechniki Gdańskiej, Rady Fundacji Gdańskiej. Jest przewodniczącym Rady Fundacji Theatrum Gedanense oraz Rady Fundacji Pracodawców Pomorza. Konsul Honorowy Republiki Łotewskiej.

BIURO RACHUNKOWE

inne niż wszystkie

NIE POBIERAMY OPŁAT ZA

- deklaracja VAT, CIT, PIT
- sprawozdanie do KRS
- dostęp do programu online do fakturowania
- import faktur sprzedażowych w formacie JPK V7

KPIR OD 250 ZŁ NETTO
KH OD 750 ZŁ NETTO

opłata uzależniona od ilości faktur kosztowych/zakupowych



530 959 005
572 684 200

OLSE Polska.
KANCELARIA FINANSOWO-PODATKOWA

KLUB BIZNESU NA MORZU



NETWORKING

i inspirujące rozmowy

PRZESTRZEŃ DO BUDOWANIA RELACJI BIZNESOWYCH, MERYTORYCZNE PANELE DYSKUSYJNE ORAZ CZĘŚĆ ARTYSTYCZNA Z UDZIAŁEM MICHAŁA MIŁOWICZA - TAK WYGLĄDAŁA II GALA KLUBU BIZNESU NA MORZU.

TEKST: Przemysław Schenk,
ZDJĘCIA: Monika Dratwa

Wydarzenie zorganizowane przez Klub Biznesu na Morzu (zrzeszający ponad 160 właścicieli i prezesów firm) połączyło część merytoryczną z intensywnym networkingiem. Program obejmował inspirujące wystąpienia oraz panele dyskusyjne poświęcone m.in. ekspansji zagranicznej oraz roli PR w świecie algorytmów i nowych technologii.

Wieczorna Gala stanowiła zwieńczenie wydarzenia. Odbyło się wręczenie nagród, a w części artystycznej wystąpił Michał Miłowicz. Po podwójnej licytacji charytatywnej goście integrowali się w eleganckiej oprawie. Wydarzenie zgromadziło ok. 250 przedsiębiorców oraz liderów biznesu. Warto wspomnieć, że poza Galą organizowane są m.in. Business Weekendy, czy rejsy networkingowe.



II Gala Klubu Biznesu na Morzu





**DOROTA
SOBIENIECKA-KAŃSKA**

Dyrektor Gdańskiego Klubu Biznesu. Wydawca, dziennikarka, wykładowca, doradca public relations, media relations, etyki biznesu i CSR. Absolwentka filologii polskiej Uniwersytetu Gdańskiego. Członkini Rad Konsultacyjnych przy Hevelianum, wydziałach Ekonomii i Zarządzania oraz Fizyki Technicznej i Matematyki Stosowanej Politechniki Gdańskiej, Rzecznika MŚP, Fundacji Hospicyjnej Pomorza Dzieciom. Członkini Rady Programowej Konferencji „Solidarni w rozwoju” Open Eyes Economy Summit. Doradca public relations w wielu firmach i instytucjach. Redaktorka i tłumaczka wydawnictw książkowych. Członkini Pomorskiej Rady Przedsiębiorczości i Pomorskiego Zespołu ds. Kobiet.

PRZEDSIĘBIORCA W PUŁAPCE ABSURDU

W ramach zajęć z przedsiębiorczości zwracam się do studentów, co chcą robić w przyszłości. Okazuje się, że znakomita większość chce prowadzić własny biznes.

To chwalebne, ale i odważne: brać los w swoje ręce. Polacy nie bez powodu okazują się w różnych badaniach narodem przedsiębiorczym oraz dzielnym. Dalsze pytania dotyczą form uprawiania tego biznesu oraz ogólnej orientacji co do zasad praw i obowiązków przedsiębiorcy oraz funkcjonujących na naszym rynku form zatrudnienia. Tu bywa kłops.

Brak świadomości

Okazuje się, że nawet studenci kierunków menedżerskich nie zdają sobie sprawy, że prowadzenie działalności gospodarczej wiąże się z odpowiedzialnością prawną i co gorsze, skarbowa. To co, że zatrudniam biuro księgowo, jeśli i tak na koniec będę się tłumaczył osobiście. Przy tym żadna niezajomość przepisów nie jest usprawiedliwieniem, wręcz przeciwnie.

Stara zasada mówi, że niezajomość prawa nie zwalnia z odpowiedzialności. Dlatego trzeba się samemu orientować.

W gąszczu procedur

Od niedawna obowiązuje KSEF, czyli jednolity, krajowy system e-fakturowania. No i okazuje się, że to dość skomplikowane. Nawet najbardziej życzliwe oraz kompetentne szkolenia także przez urzędy skarbowe nie są w stanie przeprowadzić nas in gremio, suchą nogą, bez stresu przez procedury certyfikacji, tokenów i potwierdzania tożsamości epuapem. Najgorzej mają ci, którzy kiedyś zrejstrowali epuap urzędowo. Do tego zapomnieli loginów, haseł, a co najgorsze adresów mailowych, na które się rejestrowali. Można oczywiście zawsze przejść rejestrację potwierdzania tożsamości poprzez bank. Próbowałam przez dziesięć dni. Wreszcie się udało. Choć się martwiłam, że nie mam dostępu do moich faktur.

Mam nadzieję, że system zadziała i będzie przyjazny dla przedsiębiorców. Oczywiście tych, co się nie boją inwigilacji. Pewien były już minister sprawiedliwości mawiał, że uczciwy nie ma się czego bać, ale zostawmy politykę.

Nierówność składkowa

Statystyczny, przeciętny nieduży, mały i średni przedsiębiorca woli płacić uczciwie oraz spać spokojnie. To jest logiczne. Warto też się orientować, skąd się bierze budżet państwa, czyli nasz.

Okazuje się, że składają się na niego przedsiębiorcy i pracownicy, czyli teoretycznie wszyscy, a jednak nie! Są całe, wielkie grupy obywateli zwolnionych ze składki zdrowotnej, podczas gdy inni płacą ich po kilka. Dorabiający emeryt z działalnością gospodarczą i zleceniami płaci aż trzy! Nie przekłada się to w żaden sposób na dostępność do świadczeń medycznych. Ten sam emeryt, skoro sobie dorobił, to niech biega prywatnie po gabinetach, a publiczne przychodnie niech zostawi tym, co mniej pracują.



To wyjątkowe wydarzenie zgromadziło przedstawicieli różnych środków wokół jednego celu, czyli wsparcia przebudowy Hospicjum im. ks. E. Dutkiewicza SAC.

TEKST: materiały prasowe,
ZDJĘCIA: Łukasz Wajszczyk

XV Charytatywny Bal z Sercem Fundacji Hospicyjnej, który zgromadził przedstawicieli świata biznesu, kultury, nauki i mediów, po raz kolejny połączył ideę pomagania z wyjątkową oprawą artystyczną. Goście spotkali się, aby wspólnie wesprzeć trwającą przebudowę Hospicjum im. ks. E. Dutkiewicza SAC. Wydarzenie było okazją do integracji środowisk oraz podkreślenia znaczenia solidarności społecznej i odpowiedzialności biznesu.

OPRAWA ARTYSTYCZNA I CHARYTATYWNY GEST

Uczestnicy wzięli udział w uroczystej kolacji oraz bogatym programie artystycznym. Jednak najważniejszym punk-

tem wieczoru była aukcja charytatywna. Największe emocje wzbudziła unikatowa przypinka z historycznej, pierwszej polskiej misji kosmicznej Ignis wraz z autografem Sławosza Uznańskiego-Wiśniewskiego. Została wylicytowana za 100 000 złotych przez Diamentowego Sponsora Balu – Fundację JohnnyBros. Łączny wynik aukcji głośnej wyniósł 196 500 złotych.

Dochód z wydarzenia zostanie przeznaczony na kontynuację modernizacji Hospicjum im. ks. E. Dutkiewicza SAC, największej placówki hospicyjnej na Pomorzu. Zebrane środki pomogą dostosować przestrzeń do współczesnych standardów opieki, zwiększyć komfort pacjentów i ich bliskich.



XV Charytatywny
Bal z Sercem





Niecałe trzy miesiące do egzaminu ósmoklasisty:

Co dalej?

Do egzaminu ósmoklasisty zostało mniej niż trzy miesiące. Dla uczniów to czas powtórek, dla rodziców – moment podejmowania jednej z najważniejszych decyzji edukacyjnych.

TEKST I ZDJĘCIA: Liceum Columbus



Wybór liceum nie powinien być przypadkowy. Powinien dawać bezpieczeństwo, wsparcie i konkretne wyniki. Taką propozycją jest Liceum Columbus w Gdańsku.

ŚWIADOMY WYBÓR, NIE PRESJA

W Columbusie uczniowie nie muszą decydować o swojej przyszłości w wieku 14 lat. Wybór rozszerzeń następuje dopiero po pierwszej klasie. To rok na poznanie swoich mocnych stron, sprawdzenie się w różnych przedmiotach i świadome podjęcie decyzji.

Plan zajęć jest dopasowywany do wybranych rozszerzeń, a grupy są kameralne. Często liczą 3–4 osoby. Taka organizacja pracy oznacza realnie indywidualne podejście nauczyciela do ucznia.

100% matur i najwyższe wyniki w Polsce Columbus może pochwalić się stuprocentową zdawalnością matur. Uczniowie osiągają wysokie wyniki. Ponadto w ubiegłym roku jeden z nich uzyskał 100% z geografii rozszerzonej – najlepszy wynik w Polsce.

Małe grupy, stały kontakt z nauczycielem i systematyczna praca sprawiają, że matura nie jest stresem, lecz naturalnym zwieńczeniem czterech lat nauki.

EDUKACJA OPARTA NA PRAKTYCE

Szkoła oferuje klasę psychologiczną, zajęcia z biznesu i inteligencji finansowej oraz liczne projekty praktyczne. Uczniowie uczą się nie tylko teorii, ale także planowania budżetu, analizy rynku czy wystąpień publicznych.

Raz w miesiącu odbywają się „Dni Odkrywców”, wyjazdy i warsztaty w laboratoriach, instytucjach kultury i firmach. Są także zajęcia akademickie i wizyty na uczelniach, dzięki którym młodzież poznaje studia „od środka”.

PODWÓJNE WSPARCIE – DWÓCH WYCHOWAWCÓW I PSYCHOLOG

Każda klasa ma dwóch wychowawców pracujących w tandemie oraz stałą opiekę psychologa. To oznacza większą dostępność dla uczniów i rodziców, szybszą reakcją na trudności oraz budowanie relacji opartych na zaufaniu.



Rada pedagogiczna to doświadczeni nauczyciele i praktycy, którzy łączą wysokie wymagania z partnerskim podejściem.

SZKOŁA, KTÓRA DAJE PRZEWAGĘ

Liceum Columbus w Gdańsku to miejsce dla uczniów ambitnych, ale też dla tych, którzy wciąż szukają swojej drogi. Kameralne klasy, elastyczne rozszerzenia, 100% zdawalności matur i najwyższe wyniki w kraju pokazują, że można połączyć indywidualne podejście z realnymi efektami. Wybór liceum to nie tylko kolejny etap edukacji. To decyzja o tym, w jakim środowisku młody człowiek będzie dojrzywał, rozwijał talenty i budował własną przyszłość.

Władze szkoły zapraszają rodziców i ósmoklasistów na Dzień Otwarty 13 marca 2026. To najlepsza okazja, by poznać szkołę, porozmawiać z nauczycielami czy uczniami oraz zobaczyć, jak wygląda nauka w praktyce.



Dyrektor Liceum Paweł Korzenecki



RYSZARD STOPA
Kancelaria Radcy Prawnego

Ryszard Stopa radca prawny prowadzący Kancelarię Radcy Prawnego od 1986 r. Doradza przedsiębiorcom z zakresu między innymi prawa energetycznego, bankowego, stocznego i budowlanego. Reprezentuje również osoby fizyczne we wszelkich sprawach sądowych i pozasądowych. Arbitr Sądów Arbitrażowych, Rozjemca, Mediator, Inżynier Kontraktu, członek Stowarzyszenia Inżynierów Doradców i Rzeczoznawców SIDIR.

STAŻ PRACY PO NOWEMU

Od 1 stycznia 2026 r. zaczęły obowiązywać przepisy, które mogą realnie wpłynąć na politykę kadrową wielu przedsiębiorstw.

Nowelizacja Kodeksu pracy wprowadza zasadę, zgodnie z którą do stażu pracy będą wliczane nie tylko okresy zatrudnienia na podstawie umowy o pracę, ale też lata prowadzenia jednoosobowej działalności gospodarczej oraz wykonywania umów zlecenia. Co istotne – również te sprzed wielu lat.

Wyrównywanie szans

Zmiana została przygotowana w Ministerstwie Rodziny, Pracy i Polityki Społecznej. Ma na celu wyrównanie szans osób pracujących w różnych formach prawnych. W praktyce oznacza to, że doświadczenie zdobyte w modelu B2B czy na zleceniu przestanie być „niewidzialne” z perspektywy uprawnień pracowniczych.

Dla firm kluczowe są dwa terminy. W sektorze publicznym nowe zasady obowiązują od 1 stycznia 2026 r. Natomiast w sektorze prywatnym zaczną od 1 maja 2026 r. To oznacza, że przedsiębiorcy mają jeszcze kilka miesięcy na przygotowanie systemów kadrowo-płacowych i procedur wewnętrznych.

Wynikające korzyści dla pracowników

Wyższy staż pracy może przełożyć się m.in. na szybsze nabycie prawa do 26 dni urlopu wypoczynkowego, dłuższe okresy wypowiedzenia czy nagrody jubileuszowe. Szczególnie znaczenie ma sytuacja, w której pracownik wcześniej współpracował z firmą jako podwykonawca lub zleceniobiorca. Te okresy również mogą zostać doliczone.

Potwierdzeniem dodatkowych okresów będzie zaświadczenie wydawane przez ZUS na wniosek pracownika. Ustawodawca przewidział 24-miesięczny termin na udokumentowanie wcześniejszych aktywności zawodowych. W praktyce oznacza to, że firmy powinny przygotować jasną ścieżkę obsługi takich wniosków oraz zasady aktualizacji stażu w aktach osobowych.

Jasny sygnał do przedsiębiorców

Warto podkreślić, że zmiany nie dotyczą stażu emerytalnego ani zasad obliczania świadczeń z ZUS. Odnoszą się wyłącznie do uprawnień pracowniczych wynikających z Kodeksu Pracy. Dla przedsiębiorców to sygnał, że elastyczne modele współpracy z poprzednich lat mogą dziś wpływać na koszty zatrudnienia. Więc 2026 rok będzie nie tylko czasem zmian legislacyjnych, ale także testem sprawności organizacyjnej działów HR i księgowości.

Od Lokalnego pomysłu do Globalnego biznesu

To, co zaczęło się od frustracji związanej z umawianiem wizyty u fizjoterapeuty, przerodziło się w jeden z najbardziej rozpoznawalnych polskich startupów technologicznych.

TEKST: Przemysław Schenk,
ZDJĘCIA: materiały prasowe

W ciągu ostatnich lat Booksy zmieniło sposób rezerwacji usług na całym świecie, łącząc wygodę klientów z kompleksowym wsparciem dla biznesu. Wszystko to zaczęło się od prozaicznej sytuacji, w której znalazł się ultramatończyk oraz przedsiębiorca Stefan Batory.

POMYSŁ PRZEKUTY W BIZNES

Zauważył on, że umówienie wizyty u fizjoterapeuty bywa równie trudne i wymagające co bóle mięśni po treningu. Doświadczył tego, co wielu sportowców niezależnie od stopnia zaawansowania, czyli ustalenie dogodnego terminu wymagało licznych telefonów i wymiany wiadomości.



Konrad Howard i Stefan Batory - założyciele serwisu Booksy

To dało mu impuls do poszukiwania prostszego rozwiązania. Wraz z Konradem Howardem, z którym wcześniej współtworzył projekty biznesowe, postanowił stworzyć narzędzie usprawniające proces rezerwacji wizyt.

Tak narodziło się Booksy, które rozpoczęło działalność w styczniu 2015 r. Jest to system łączący usługodawców z klientami. Platforma umożliwia wygodną rezerwację wizyt online przez całą dobę, a jednocześnie oferuje przedsiębiorcom narzędzia do zarządzania działalnością.

SZYBKI ROZWÓJ I SUKCES

Już w pierwszych miesiącach działania startup zyskał duże zainteresowanie wśród usługodawców oraz klientów. Rosnący popyt sprawił, że założyciele zaczęli myśleć o globalnej skali projektu i budowie jednej z największych na świecie aplikacji do rezerwacji wizyt online.

Punktem zwrotnym w realizacji tych planów był przełom lat 2020 i 2021. Wówczas Booksy połączyło siły z Versum, jednym z naj-

wiekszych konkurentów na rodzimym rynku. W wyniku fuzji powstał duży marketplace dla branży hair & beauty. Łącznie startup zdobył już blisko 120 milionów dolarów od inwestorów. To stanowi jeden z największych wyników wśród polskich firm technologicznych na podobnym etapie rozwoju.

SZEROKI ZAKRES DZIAŁANIA

Choć Booksy kojarzone jest z sektorem beauty, zakres jego działalności jest znacznie szerszy. W Polsce platforma wspiera także branżę finansową, motoryzacyjną oraz telekomunikacyjną, oferując rozwiązania do zarządzania rezerwacjami i obsługi klientów. Do tego firma działa nie tylko w kraju, ale też na kluczowych rynkach zagranicznych np. Francja, Stany Zjednoczone czy Wielka Brytania

Booksy nadal dynamicznie się rozwija, zdobywając nowych użytkowników i utrzymując wysokie pozycje w rankingach aplikacji mobilnych. Dotychczasowa historia tego przedsiębiorstwa doskonale pokazuje, jak z pozornie codziennego problemu może powstać globalny produkt technologiczny.



Rok Przywództwa 2026

Raport Gfkm z badania 400 osób menedżerskich z polskich firm



dane liczbowe i opinie ekspertów

Nadzieja liderów opiera się na sprawności i zespół - 41%

wywiady i analizy

Magdalena Sadowska-Prusak
CEO Mowu

Zapytanie: Jak oceniasz rolę lidera w obecnych warunkach?
Odpowiedź: Lider musi być przede wszystkim komunikatorem i inspiratorem. W trudnych warunkach jego zadaniem jest utrzymać zespół w dobrej formie i znaleźć rozwiązania. Kluczowe jest słuchanie i empatia. Lider powinien być osobą, która potrafi przekazać trudne wiadomości w sposób zrozumiały i budować zaufanie. W obecnych czasach lider musi być elastyczny i gotowy na zmiany. Ważne jest również dbanie o zdrowie psychiczne zespołu i własne. Lider powinien być osobą, która potrafi znaleźć balans między presją a wsparciem. Kluczowe jest słuchanie i empatia. Lider powinien być osobą, która potrafi przekazać trudne wiadomości w sposób zrozumiały i budować zaufanie. W obecnych czasach lider musi być elastyczny i gotowy na zmiany. Ważne jest również dbanie o zdrowie psychiczne zespołu i własne. Lider powinien być osobą, która potrafi znaleźć balans między presją a wsparciem.

Kultura organizacyjna 2026: dźwignia sprawczości albo bariera transformacji



aktualne wyzwania



Zeskanuj kod QR i pobierz raport

ROK PRZYWÓDZTWA W BADANIACH Gfkm

Rok 2025 był dla liderów testem zdolności działania w warunkach nieustannie wymagających czujności, elastyczności i gotowości do korekt.

Aż 62% menedżerów ocenia miniony rok jako podobny do 2024. Badania Gdańskiej Fundacji Kształcenia Menedżerów wskazują, że liderzy weszli w 2026 rok z mieszanymi odczuciami. Umiarkowany optymizm deklaruje 41%, 46% pozostaje w niepewności, a 9% odczuwa obawy.

cowników (32%) oraz ich trudności w reagowaniu na zmiany (21%).

NADZIEJA W WYZWANIACH

Na 2026 rok 41% liderów patrzy z umiarkowanym optymizmem. Zaledwie 4% deklaruje zdecydowane nastawienie pozytywne, 9% wchodzi w ten rok z obawami, a 46% pozostaje w stanie niepewności.

KOSZTY I LUDZIE

Najczęstszym wyzwaniem 2025 roku był wzrost kosztów działalności, wskazało go 23% liderów. Kolejne miejsca zajmowały: zarządzanie w zmieniającym się otoczeniu (18%) oraz rosnące oczekiwania płacowe (15%). Koszty stały się trwałym tłem wszystkich decyzji, a presja płacowa dotyczyła w różny sposób różne szczeble zarządzania.

Najważniejszym wyzwaniem liderów będą: realizacja celów (16%), rosnące koszty (15%) oraz zarządzanie w zmieniających się warunkach (14%). Wzrasta też znaczenie utrzymania własnej motywacji – z 6% w 2025 r. do 13% w 2026. Największą nadzieję dają: możliwość podejmowania nowych wyzwań (46%), wsparcie zespołu (41%) oraz rozwój organizacji (37%) i jej pozycja rynkowa (34%).

– Badania jakościowe pokazują rosnącą asymetrię doświadczeń między poziomami zarządzania. Presja kosztowa jest wspólna, emocje i stres przeżywają wszyscy, niezależnie od poziomu zarządzania. Jednak im niżej, tym więcej tych emocji „słychać” – kierownicy liniowi częściej słyszą niezadowolenie pracowników niż zarząd – mówi Dominik Pieczewski, ekspert Gfkm, odpowiedzialny za badanie „Rok Przywództwa 2026”, które jest kontynuacją corocznych badań z cyklu „Rok Lidera”.

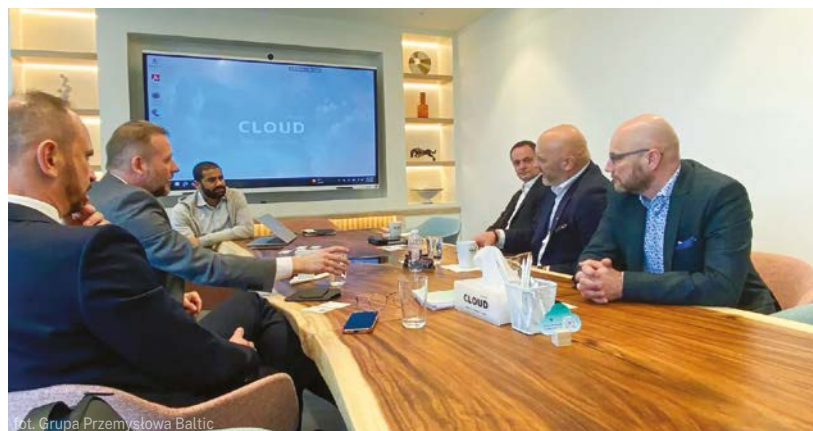
– Rok 2026 jawi się jako czas kumulacji zmian. Organizacje przebudowują procesy, technologie, modele sprzedaży i sposób pracy zespołów, jednocześnie mierząc się z rosnącą zmiennością rynkową i geopolityczną. Liderzy muszą porządkować priorytety, skrócić ścieżki decyzyjne oraz budować spójny rytm pracy. Nie tylko dla efektywności, lecz także dla zachowania energii ludzi – podsumowuje ekspert Gfkm.

Na tle kosztów i zmienności wyraźnie wybrzmiewają rozczarowania związane z ludźmi. Najczęściej wskazywane były: spadek motywacji pra-

POMORZE Z KOSMICZNYM AWANSEM

Gdańsk stanie się siedzibą jednego z trzech w Polsce inkubatorów należących do największego w Europie programu wspierającego startupy rozwijające technologie kosmiczne i satelitarne.

Projekt ma wzmocnić pozycję regionu na mapie europejskiego sektora SpaceTech. Jest on realizowany pod przewodnictwem Pomorskiej Specjalnej Strefy Ekonomicznej. Pomorze dołącza do grona regionów aktywnie uczestniczących w rozwoju europejskiego sektora kosmicznego. Program ESA BIC, koordynowany przez Europejską Agencję Kosmiczną (ESA), tworzy międzynarodową sieć inkubatorów. Włączenie Trójmiasta do tej inicjatywy jest wyraźnym sygnałem rosnącej roli regionu w branży space-tech.



fol. Grupa Przemysłowa Baltic

Nowe kierunki współpracy na Bliskim Wschodzie

Grupa Przemysłowa Baltic wzięła udział w misji gospodarczej polskiego biznesu do Królestwa Arabii Saudyjskiej. To była okazja do nawiązywania nowych kontaktów biznesowych.

Udział GPB w misji miał na celu nawiązanie współpracy o charakterze inwestorskim z partnerami z Dalekiego Wschodu, którzy byłiby zainteresowanymi rozwojem projektów w obszarze nowoczesnej infrastruktury przemysłowej oraz odnawialnych źródeł energii. Jednym z kluczowych elementów wizyty był udział przedstawicieli Grupy Przemysłowej Baltic w szczycie biznesowym. To umożliwiło bezpośrednie rozmowy z potencjalnymi inwestorami oraz partnerami branżowymi.

Krok w rozwoju transportu morskiego

Została podpisana umowa, której celem jest uruchomienie nowej linii promowej łączącej Port Gdańsk i Port Karlshamn.

Porozumienie to stanowi istotny element rozwoju sieci połączeń promowych na Morzu Bałtyckim i znacząco wzmocni potencjał logistyczny obu portów. Zakłada ścisłą współpracę przy rozwoju oraz obsłudze nowej linii. Zgodnie z planem, pierwsze regularne rejsy na trasie Gdańsk – Karlshamn mają rozpocząć się w drugim kwartale 2026 roku. Obsługę połączenia zapewnią dwa promy o zbliżonej linii ładunkowej, w granicach około 2 km. Jeden z promów zostanie przeznaczony głównie do przewozu ładunków. Natomiast drugi będzie jednostką typu ro-pax.



fol. DRUTEX

BARTOSZ ZMARZLIK ŁĄCZY SIŁY Z POMORSKĄ FIRMĄ

Światowa legenda żużla, Bartosz Zmarzlik, połączył siły z jednym z czołowych polskich producentów, firmą Drutex. To partnerstwo łączy mistrzowską precyzję sportu z innowacyjnością biznesu.

W ramach umowy sponsorskiej firma z Bytowa może liczyć na wiele benefitów. Jednym z nich jest umieszczenie logo marki Drutex na kombinezonie startowym Bartosza Zmarzlika w sezonie 2026, podczas startów w Indywidualnych Mistrzostwach Świata (SGP), Indywidualnych Mistrzostwach Polski oraz innych imprezach żużlowych. Do tego Drutex może liczyć na pokaźną pulę biletów kategorii VIP. Dają one możliwość m.in. wejścia do parku maszyn przed zawodami. To tylko niektóre korzyści wynikające z nawiązania współpracy.

WZMACNIANIE KONKURENCYJNOŚCI NA BAŁTYKU

Port Gdynia zakończył modernizację Nabrzeża Helskiego, jednego z kluczowych elementów projektu pogłębienia toru podejściowego i akwenów wewnętrznych oraz przebudowy infrastruktury portowej.

Oddanie do użytku zmodernizowanego Nabrzeża Helskiego stanowi ważny etap długofalowego rozwoju Portu Gdynia. Dzięki inwestycji port zwiększa konkurencyjność w regionie Morza Bałtyckiego. Zmodernizowane nabrzeże o długości blisko 800 metrów zostało pogłębione do głębokości - 15,5 metra. Pozwala to na obsługę statków kontenerowych o długości do 400 metrów i zanurzeniu do 14,5 metra. Dzięki temu możliwe będzie przyjmowanie większej liczby bezpośrednich zawinięć oceanicznych.



fol. Port Gdynia



Kobiety sukcesu, które zmieniały świat

Od laboratoriów po sceny koncertowe, od kortów tenisowych po biura zarządu, kobiety sukcesu codziennie przełamują bariery i zmieniają świat. Ich historie uczą, że wytrwałość wraz z odwagą są równie ważne jak talent.

W ciągu ostatnich kilkudziesięciu lat wiele kobiet wyznaczało nowe kierunki i inspirowały kolejne pokolenia w różnych dziedzinach. Ich różne drogi do sukcesu pokazują, że osiągnięcia nie są wyłącznie efektem talentu. To zasługa wytrwałości, pracy oraz gotowości do przekraczania społecznych i kulturowych ograniczeń.

PRZEŁAMYWANIE PŁCIOWYCH BARIER

Maria Skłodowska-Curie zapisała się w historii dzięki przełomowym odkryciom i wybitnym osiągnięciom naukowym. Jednak jej droga do sukcesów obfitowała w wiele trudności. Zmagiała się z ograniczeniami dla kobiet, ale mimo tego prowadziła samodzielne badania. Organizowała też mobilne jednostki rentgenowskie podczas I wojny światowej. Do tego założyła Instytut Curie, upowszechniając badania RTG.

Polka stała się pierwszą kobietą z Nagrodą Nobla (1903) i jedyną osobą uhonorowaną dwukrotnie w różnych dziedzinach nauk przyrodniczych (fizyka 1903, chemia 1911). Odkryła polon i rad oraz współtworzyła radioterapię. Wykazała się niezłomnością, funkcjonując w zdominowanym przez mężczyzn świecie nauki, łącząc geniusz z zaangażowaniem społecznym.



Marie Skłodowska-Curie (ok. 1898)
Fotografia w domenie publicznej,
źródło: Wikimedia Commons



Coco Chanel w Los Angeles, 18 marca 1931.
Fot. Los Angeles Times / Wikimedia Commons,
CC BY 4.0
(<https://creativecommons.org/licenses/by/4.0/>)

SYMBOL NIEPRZEMIJAJĄCEGO STYLU

Coco Chanel jest jedną z najbardziej wpływowych projektantek mody XX wieku. To ona zrewolucjonizowała ubiór kobiet. Wyzwoliła modę z gorsetów i uczyniła prostotę symbolem luksusu. Do jej klasycznych projektów należą m.in. tweedowy garnitur, „mała czarna” oraz pikowana torebka. Natomiast fundamentami jej estetyki były biel oraz czerń, inspirowane dzieciństwem.

Dorastając w opactwie Aubazine, prowadzonym przez siostry Najświętszego Serca Maryi, Coco Chanel otaczały setki białych prześcieradeł schnących w słońcu oraz czarne habity zakonnice. Te kontrasty stały się inspiracją dla jej minimalistycznego, a zarazem eleganckiego stylu, który nadal zachwyca świat mody, m.in. projektem klasycznej garsonki.

GLOBALNY GŁOS RÓWNOŚCI

Już od najmłodszych lat **Malala Yousafzai** aktywnie działała na rzecz kobiet, rozpoczynając od pisania od 11 roku życia o funkcjonowaniu pod reżimem talibów, broniąc prawa dziewcząt do edukacji w dolinie Swat w Pakistanie. Razem z ojcem założyła Malala Fund, organizację non-profit wspierającą edukację dziewcząt na całym świecie. Jednak najważniejszą walkę stoczyła

w 2012 roku. Wówczas w wieku 15 lat została postrzelona przez talibów na jej życie. Udało się jej przeżyć ten atak, który nie przerwał jej społecznej działalności. Wysiłki Malali Yousafzai zostały zauważone i w 2014 roku stała się najmłodszą laureatką Pokojowej Nagrody Nobla. Dzięki determinacji oraz wysiłkom stała się globalnym głosem w obronie edukacji oraz równości.



Malala Yousafzai podczas wystąpienia
8 marca 2014.
Fot. Southbank Centre / Wikimedia Commons, CC BY 2.0
(<https://creativecommons.org/licenses/by/2.0/>)

DETERMINACJA TAJEMNICĄ SUKCESU

Beyoncé zaczynała jako utalentowana dziewczynka w Houston, występując w lokalnych konkursach i programach telewizyjnych. Zdobywając doświadczenie poprzez ciężką pracę oraz determinację, nieustannie rozwijała talent muzyczny. Przebijała się w branży jako liderka zespołu Destiny's Child, a później jako solowa artystka. Zapięła się w pamięci widzów takimi przebo-

jami jak: „Crazy in Love”, „Single Ladies (Put a Ring on It)”, „Halo” oraz „Irreplaceable”. Jako kobieta sukcesu Beyoncé udowodniła, że połączenie talentu, ambicji oraz przedsiębiorczości pozwala osiągnąć światowy sukces. Inspiruje miliony fanów, pokazując, że pasja wraz z konsekwencją w dążeniu do celu mogą przynosić spektakularne efekty na scenie, ale też poza nią.



Beyoncé i Jay-Z podczas koncertu w Londynie (O2 Arena, 15 listopada 2009).
Fot. Idrewuk / Wikimedia Commons, CC BY 2.0
(<https://creativecommons.org/licenses/by/2.0/>)

MILIARDERKA O DUŻYM SERCU

Dominika Kulczyk od lat jest najbogatszą Polką, której majątek w 2025 roku wyceniany był na około 5,3-7,87 mld zł. Jej sukces w świecie biznesu został oparty na dwóch filarach: rodzinnego dziedzictwa biznesowego z własną wizją i aktywnością inwestycyjną. Po śmierci ojca przejęła majątek, mierząc się przy tym z ogromną presją. Jej głównym biznesem jest firma Polennergia, czyli największa prywatna grupa energetyczna w kraju. Angażuje się też

społecznie. Założyła Kulczyk Foundation – organizację charytatywną wspierającą projekty humanitarne na całym świecie. Obecnie aktywnie miliarderkę angażuje się w różne projekty charytatywne. Za te działania dostała Order Uśmiechu w 2018 roku, a także Odznakę Honorową za Zasługi dla Ochrony Praw Dziecka. Dominika Kulczyk udowodniła, że sukces finansowy nie wyklucza skutecznej działalności w innych sferach.



Dominika Kulczyk.
Fot. Piotr Porebski / Wikimedia Commons, CC BY-SA 2.0
(<https://creativecommons.org/licenses/by-sa/2.0/>)



Serena Williams serwuje podczas pierwszej rundy Wimbledonu 2008 (26 czerwca 2008).
Fot. Markmcgee (domena publiczna)

OD ZNISZCZONYCH KORTÓW NA SZCZYT

Historia **Sereny Williams** zaczęła się w jednej z ubogich dzielnic Los Angeles, która kojarzyła się głównie z przestępczością. Jednak dzięki zaangażowaniu ojca udało się jej wywalczyć lepsze życie za pomocą tenisa. Serena Williams już jako nastolatka zdobyła pierwszy tytuł wielkoszlemowy – US

Open. W kolejnych latach notowała wiele sukcesów. W dorobku ma 23 tytuły wielkoszlemowe w grze pojedynczej (7 razy wygrała Australian Open, 3 French Open, 7 Wimbledon i 6 razy US Open). W singlu zajmowała pierwsze miejsce w światowej klasyfikacji. Była też najstarszą liderką rankingu WTA w historii.



Alice Walton.
Fot. Stephen Ironside / Wikimedia Commons, CC BY 4.0
(<https://creativecommons.org/licenses/by/4.0/>)

SZTUKA, BIZNES I FORTUNA

Alice Walton obecnie jest najbogatszą kobietą na świecie, a jej majątek szacowany jest na poziomie ponad 110 miliardów dolarów. Od dzieciństwa była otoczona bogactwem za sprawą biznesowej działalności ojca, ale mimo tego sumiennie przygotowywała się do własnej biznesowej drogi, kończąc ekonomię na Trinity University w San Antonio, Texas, co przygotowało ją do zarządzania finansami.

Sukces zbudowała na odziedziczonym majątku w postaci Walmartu, własnej przedsiębiorczości oraz pasji do sztuki. Alice Walton zasłynęła jako mecenas sztuki i założycielka Crystal Bridges Museum of American Art, które stało się ważnym centrum kultury w USA. Udowodniła, że sukces można definiować nie tylko poprzez majątek, ale też np. przez dostęp do sztuki.

IKONA POLSKIEJ LITERATURY

Wisława Szymborska zaczynała jako młoda poetka publikująca w czasopiśmie literackich. W ten sposób nieustannie doskonaliła warsztat, rozwijając niepowtarzalny styl. Cechowała się wytrwałością, wrażliwością i inteligentnym poczuciem humoru, które pomogły w zdobyciu uznania w Polsce.

Dzięki podążaniu obraną drogą zapisała się w historii jako laureatka Nagrody Nobla w dziedzinie literatury w 1996 r. Ta wybitna poetka udowodniła, że pasja i konsekwencja w dążeniu do celu mogą przynosić owoce na skalę światową, inspirując kolejne pokolenia twórców i czytelników.



Wisława Szymborska, 17 stycznia 2011.
Fot. Kancelaria Prezydenta Rzeczypospolitej Polskiej / Wikimedia Commons, GFDL 1.2
(<https://gnu.org/licenses/old-licenses/gfdl-1.2.html>)

ODWAGA BYCIA SOBĄ

Olga Tokarczuk jest jedną z najwybitniejszych współczesnych pisarek. Dzięki talentowi, odwadze intelektualnej i konsekwencji w pracy osiągnęła międzynarodowy sukces w postaci Literackiej Nagrody Nobla (2018). Zdobyła uznanie za oryginalny styl, głębię refleksji i poruszanie uniwersalnych tematów.

Jej droga do sukcesu nie była usłana różami. Przetłumaczyła schematy literackie poprzez nielinearną narrację, łączenie mitu z historią czy fragmentaryczną kompozycję. Wielokrotnie musiała zmagać się z ostrą krytyką czy presją medialną np. po sukcesie powieści Księgi Jakubowe. W przypadku Olgi Tokarczuk przebicie się na rynek światowy wymagało czasu oraz wytrwałości.



Olga Tokarczuk podczas prezentacji filmu „Pokoł” na Berlinale 2017.
Fot. Martin Kraft / Wikimedia Commons, CC BY-SA 3.0
(<https://creativecommons.org/licenses/by-sa/3.0/>)



fot. Kaszubski Związek Pracodawców

PRZEDSIĘBIORCY I SAMORZĄD PRZY JEDNYM STOLE

Odbyło się tradycyjne pierwsze w tym roku spotkanie przedsiębiorców zrzeszonych w Kaszubskim Związku Pracodawców z władzami gminy Kartuzy i powiatu.

W tym wydarzeniu uczestniczyło ok. 100 przedsiębiorców z powiatu kartuskiego. Merytoryczną częścią spotkania były wystąpienia oraz tematyczne prezentacje. Ponadto wręczono certyfikaty trzem firmom: Rockfin, Wobet oraz Przedsiębiorstwo Autobusowe Gryf. To wydarzenie jest kolejnym dowodem dobrych relacji między samorządem a lokalnym biznesem.

TARGI PEŁNE PASJI i oryginalności

Stacja Food Hall w Gdańsku zamieniła się w przestrzeń pełną inspiracji. Tradycyjne rzemiosło spotkało się z barwnym światem japońskiej popkultury.

Targi Unikatów&Anime były okazją do znalezienia unikalnych przedmiotów, których nie da się znaleźć na co dzień. Uczestnicy tego wydarzenia mieli okazję odwiedzić dwie tematyczne strefy. W Strefie Rękodzieła i Designu można było znaleźć m.in. ceramikę, biżuterię, odzież czy obrazy niezależnych artystów. Natomiast Strefa Anime i Popkultury oferowała m.in. spotkania z artystami.



Paulina Rutkowska



fot. Robert Wolak / Werbrand & Umco

WYDARZENIA I MIEJSCA WYZNACZAJĄCE STANDARDY

Sopot po raz kolejny nagroził tych, którzy tworzą jego unikalny klimat. Konkurs Sopockie Perły 2025 wyróżnił najlepsze projekty z obszaru wellness, kulinariów, gościnności i wydarzeń, podkreślając rosnącą jakość lokalnej oferty.

Zostały wyróżnione wyjątkowe miejsca, projekty i wydarzenia, które współtworzą unikalny charakter miasta. Wzmacniają jego atrakcyjność dla mieszkańców oraz turystów. Celem konkursu było docenienie inicjatyw wyróżniających się wysoką jakością oraz wkładem w rozwój sopockiej oferty turystycznej, kulinarnej i kulturalnej. Wyróżniono w następujących kategoriach: Gościnność, Kulinaria, Wellness, Wydarzenie (do 500 uczestników i ponad 500 uczestników).



fot. Paweł Belgraj

NOWOCZESNE TECHNOLOGIE dla przemysłu

Nowoczesne technologie, niezawodność procesów i ograniczanie przestoju – to główne tematy konferencji inauguracyjnej cyklu spotkań technicznych.

Konferencja „Niezawodność i Utrzymanie Ruchu” w Rumi zgromadziła przedstawicieli zakładów produkcyjnych, inżynierów utrzymania ruchu oraz ekspertów odpowiedzialnych za optymalizację procesów przemysłowych. Spotkanie było przestrzenią do wymiany doświadczeń, prezentacji nowoczesnych rozwiązań oraz dyskusji o wyzwaniach związanych z zapewnieniem ciągłości produkcji i zwiększaniem efektywności operacyjnej.



fot. pixabay.com



fot. FinTech Trends Poland

PRAKTYKA, INNOWACJE I AI W FINANSACH

Praktyczne aspekty technologii finansowych, płatności, cyfrowej transformacji biznesu oraz AI – tak wyglądało spotkanie FinTech Trends Poland.

To wydarzenie stanowi platformę merytorycznej wymiany doświadczeń pomiędzy praktykami rynku finansowego i technologicznego. Spotkanie było skierowane do firm tworzących rozwiązania fintechowe oraz do organizacji zainteresowanych ich świadomym wdrażaniem w obszarach płatności, produktów, regulacji i innowacji.

MAGIA FANTASTYKI I GIER

Panele tematyczne, gry, koncerty, warsztaty – tak wyglądał największy festiwal fantastyki, anime, gier oraz popkultury.

Remcon co roku przyciąga tłumy fanów, którzy przebijają się za ulubione postacie z komiksów, filmów, czy gier. Mimo odwołania niedzielnej części konwentu przez dwa dni uczestnicy mogli skorzystać z mnóstwa przygotowanych atrakcji. Poza spotkaniami z twórcami, warsztatami, czy prelekcjami, każdy mógł odwiedzić poszczególne stoiska i zakupić tematyczne gadżety m.in. mangę, rękodzieła, figurki czy komiksy. Każdy mógł znaleźć coś dla siebie.

NOWY ŚWIAT Ostoja II etap

MAKURAT
INVEST



mieszkania
od
8900
zł/m²



Jezioro Twoim sąsiadem

📍 Barniewice, przy Gdańsku Osowej

makuratinvest.pl • sprzedaz@makuratinvest.pl • 607 030 845

Relacje *budujące biznes*

Ponad 110 przedstawicieli branży nieruchomości spotkało się w ramach karnawałowego networkingu - Nieruchomości Spod Lady & Friends na 32 piętrze Olivia Star w Gdańsku.

TEKST: Przemysław Schenk, ZDJĘCIA: Nieruchomości Spod Lady

Był to wieczór pełny inspiracji, relacji i realnych impulsów do współpracy, a panorama całego Trójmiasta była pięknym symbolem ludzi, którzy mierzą wysoko w relacjach i wzajemnym wsparciu.

RELACJE PRZEKŁADAJĄCE SIĘ NA BIZNES

To wyjątkowe wydarzenie było przestrzenią do spotkania pośredników, inwestorów oraz przedsiębiorców z całej Polski.

Od pierwszych chwil było czuć wyjątkową atmosferę. Była to mieszanka serdeczności, życzliwości i autentycznej radości z bycia razem. Rozmowy nie miały końca, a energia wieczoru pokazała, jak dużą siłę ma zintegrowana i świadoma swojej wartości społeczność. Natomiast gościem specjalnym była Ania Oszajca.

– „Mierzymy Wysoko” to nie tylko hasło, ale standard współpracy, który wspólnie wyznacza społeczność Nieruchomości

Spod Lady. Najlepszym potwierdzeniem sensu takich spotkań są pierwsze wspólne projekty, transakcje i nowe przedsięwzięcia, które zrodziły się właśnie dzięki temu wydarzeniu – mówi Sylwia Wróblewska, założycielka społeczności Nieruchomości Spod Lady.

Networking w takiej formule jest przestrzenią do budowania długofalowych relacji, opartych na zaufaniu, jakości i wzajemnym wsparciu.





Mierzymy Wysoko

Nieruchomości Spod Lady



PODCZAS II EDYCJI po raz pierwszy wręczono wyróżnienia:

SZAFIR WSPÓŁPRACY

- Jolanta Starnawska
- Weronika Chwietczuk
- Magdalena Milczarek
- Monika Rutkowska-Wojciul
- Natalia Kass
- Marcin Kliber
- Paulina Bień
- Wioletta Skrodzka-Porebska
- Taisiia Shulga

MISTRZ ZMIANY

- Agnieszka Bodanka
- Agnieszka Paszulewicz
- Tomasz Lubina
- Anna Suchowacka

WYJĄTKOWE WYRÓŻNIENIA

To wyraz uznania dla osób, które konsekwentnie budują jakość rynku nieruchomości, współpracują, dzielą się wiedzą, uczestniczą w spotkaniach i wspierają rozwój całej społeczności. Natomiast Szafir Współpracy jest symbolem zaufania, jakości relacji i konsekwencji w budowaniu partnerskiego środowiska biznesowego.

Nieruchomości Spod Lady to społeczność, która świadomie podnosi standardy współpracy w branży nieruchomości.



Azjatycki punkt ciężkości rynku

NIERUCHOMOŚCI PREMIUM

W okresie, gdy globalne rynki nieruchomości przechodzą korektę, a kapitał inwestycyjny coraz ostrożniej wybiera tradycyjne destynacje turystyczne, rośnie znaczenie rynków wschodzących o stabilnych fundamentach.

TEKST: Przemysław Schenk / IM Capital Holding,
ZDJĘCIA: IM Capital Holding



Jednym z nich jest Kambodża, kraj Azji Południowo-Wschodniej. Dzięki konsekwentnemu wzrostowi gospodarczemu, rozwojowi infrastruktury oraz dynamicznemu wzrostowi turystyki coraz wyraźniej zaznacza obecność na mapie globalnych inwestycji.

NOWY ADRES LUKSUSU W AZJI

Na wyspie Koh Rong, w prowincji Preah Sihanouk, realizowany jest projekt aspirujący do miana jednego z kluczowych punktów odniesienia dla segmentu premium. Jest nim Port Yves Palace, luksusowy apartotel nad brzegiem oceanu. Rozwijany jest przez polską firmę IM Capital Holding pod kierunkiem Iwony Kmieciak, znanej z realizacji Apsara Resort.

Inwestycja łączy standard pięciogwiazdkowego hotelu z modelem apartotelowym. Oferuje zagranicznym inwestorom rzadko spotykaną w regionie Azji Południowo-Wschodniej formę pełnej własności (freehold). To rozwiązanie istotnie zwiększa atrakcyjność projektu na tle dominujących w tym regionie struktur dzierżawnych.

Na terenie ponad 9 000 m² przeznaczonym dla Port Yves Palace zaplanowano 151 apartamentów i penthousów, zaplecze gastronomiczne, przestrzenie konferencyjne oraz rozbudowane strefy wellness i rekreacji z dostępem do prywatnej plaży.

EKONOMIA PROJEKTU I KONTEKST RYNKOWY

Model finansowy Port Yves Palace opiera się na podziale przychodów z najmu w proporcji 70% dla inwestorów i 30% dla operatora. Przy założeniu pełnego obłożenia daje to imponującą stopę zwrotu. W ten sposób znacząco przewyższa średnie wyniki klasycznych inwestycji hotelowych, nawet w regionie ASEAN.

Kambodża notuje stabilny wzrost PKB na poziomie 5–6% rocznie. Intensywnie rozwija infrastrukturę transportową i konsekwentnie wspiera inwestycje zagraniczne w sektorze turystycznym. W połączeniu z rosnącym popytem na luksusowe zakwaterowanie nadmorskie kraj ten zaczyna pełnić rolę kolejnego etapu rozwoju rynku nieruchomości premium.

SPEŁNIANIE AKTUALNYCH POTRZEB

Doświadczenie dewelopera i operatora, lokalne zaplecze administracyjne, rządowe wsparcie dla projektów IM Capital Holding oraz rosnący globalny trend przesuwania się turystyki w stronę bardziej spersonalizowanych i luksusowych doświadczeń sprawiają, że Port Yves Palace wpisuje się w aktualne potrzeby rynku. Projekt ten może stać się jednym z istotniejszych punktów odniesienia dla inwestycji premium w Azji Południowo-Wschodniej w nadchodzących latach.

K
A
M
B
O
D
z
A



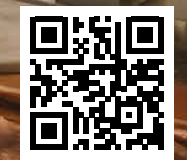
LUXURIA
ESTATE

Odkryj swój

RAJ
NA ZIEMI

wybrane oferty
nieruchomości

PREMIUM





Port Yves Palace

Apartament DS-3 Double for Single, Jungle View

🏠 105.770 USD

Inwestycja Port Yves Palace to wyjątkowa propozycja dla osób poszukujących prywatności w egzotycznym otoczeniu kambodżańskiej wyspy Koh Rong. Apartament DS-3 Double For Single to kompaktowe rozwiązanie, łączące komfort i funkcjonalność w kameralnym układzie. Dzięki przemyślanej aranżacji wnętrza, apartament zapewnia wygodę zarówno dla właściciela, jak i gości korzystających z niego w ramach wynajmu turystycznego.

Z panoramicznymi widokami na tropikalną dżunglę oraz luksusowym standardem hotelowym, DS-3 jest doskonałą propozycją dla osób ceniących prywatny azyl i jednocześnie chcących korzystać z pełnej infrastruktury pięciogwiazdkowego resortu.

Piotr Ruszewski
p.ruszewski@expressy.pl
+48 601 300 143

- 26,51 m²
- Panoramiczne okna z widokiem na dżunglę
- W pełni bezobsługowa inwestycja
- Dostęp do ekskluzywej infrastruktury: SPA, baseny infinity, bar, VIP lounge
- Prywatna plaża o długości 90 m

LUXURIA
ESTATE



Port Yves Palace – Apartament L-1 Lux, Sea View

🏠 256.960 USD

Wyobraź sobie poranki, kiedy budzisz się w przestronnym apartamencie z widokiem na lazurowe wody Morza Południowochińskiego. Model Lux 1 w Port Yves Palace został stworzony po to, aby każdy dzień był doświadczeniem luksusu i harmonii z tropikalną naturą. Na ponad 52 m² powierzchni otrzymujesz elegancki salon z częścią jadalną, komfortowe sypialnie oraz prywatną strefę relaksu, z której roztacza się niezapomniany widok na morze. Dodatkowo, pełen dostęp do udogodnień resortu – od basenów infinity, przez SPA i lounge bar, aż po prywatną plażę – sprawia, że pobyt w Port Yves Palace staje się wyjątkowym stylem życia, a nie tylko posiadaniem apartamentu.

Co więcej, apartament L-1 to także bezobsługowa inwestycja, dzięki profesjonalnemu operatorowi, który zajmuje się wynajmem, obsługą i promocją.

Katarzyna Jakutowicz
k.jakutowicz@expressy.pl
+48 517 132 297

- 52,55 m²
- Dwie sypialnie, salon z częścią jadalną, łazienka
- Wykończenie w standardzie 5-gwiazdkowego hotelu
- W pełni bezobsługowa inwestycja
- Dostęp do ekskluzywej infrastruktury: SPA, baseny infinity, bar, VIP lounge, butik
- Prywatna plaża o długości 90 m

LUXURIA
ESTATE



Port Yves Palace – CLASSIC C-1 Jungle Sunset View

🏷️ 105.000 USD

Nowa inwestycja Port Yves Palace to pierwszy tak prestiżowy projekt apartamentowy na kambodżańskiej wyspie Koh Rong. To unikalne połączenie prywatnej własności apartamentu z luksusowym standardem pięciogwiazdkowego hotelu. Kupując apartament, stajesz się pełnoprawnym właścicielem, a jednocześnie częścią większego kompleksu zarządzanego przez profesjonalny zespół. Dzięki temu możesz cieszyć się prywatnymi pobytami w egzotycznym klimacie, a w pozostałym czasie apartament generuje dla Ciebie stały dochód z wynajmu turystycznego.

CLASSIC C-1 Jungle Sunset View to propozycja dla osób, które marzą o własnym azylu na Koh Rong. Elegancki apartament łączy komfort, funkcjonalność i spektakularne widoki na tropikalną wyspę i zachody słońca.

Katarzyna Jakutowicz
k.jakutowicz@expressy.pl
+48 517 132 297

- 34,37 m²
- część dzienna, sypialnia, łazienka
- 14 dni darmowego pobytu właścicielskiego co roku
- Luksusowe wykończenie w standardzie 5-gwiazdkowym hotelowym
- Dostęp do ekskluzywej infrastruktury: SPA, baseny infinity, bary, VIP lounge
- 90-metrowa plaża tylko dla rezydentów

LUXURIA
ESTATE

Port Yves Palace – SUPERIOR Sea View

🏷️ 284.086–292.855 USD

Port Yves Palace to nowoczesny koncept apartotelu, który daje Ci pełną własność apartamentu oraz komfort usług pięciogwiazdkowego resortu. Profesjonalny operator dba o wynajem, obsługę i promocję, a Ty możesz cieszyć się własnym apartamentem podczas pobytów właścicielskich i jednocześnie korzystać z atrakcyjnych przychodów pasywnych.

SUPERIOR Sea View to apartamenty stworzone z myślą o najbardziej wymagających inwestorach. Położone na najwyższych piętrach kompleksu, zapewniają absolutną prywatność i zachwycające widoki na Morze Południowochińskie oraz sąsiednią wyspę Koh Rong Samloem.

- 76–79 m²
- Master bedroom z widokiem na morze
- Apartament przeznaczony dla 6 osób
- Tylko 4 takie apartamenty w całym projekcie
- 14 dni darmowego pobytu właścicielskiego co roku
- Luksusowe wykończenie w standardzie 5-gwiazdkowego hotelu
- Aparthotelowy model inwestycyjny z wysokim ROI
- Dostęp do ekskluzywej infrastruktury: SPA, baseny infinity, bary, VIP lounge, butiki
- 90-metrowa plaża

Piotr Ruszewski
p.ruszewski@expressy.pl
+48 601 300 143

LUXURIA
ESTATE





Estepona

📍 405.000 EUR - 593.750 EUR

Ekskluzywny kompleks 87 domów jednorodzinnych położonych przy polu golfowym, w zachodniej części Estepony – w sąsiedztwie nowego szpitala i z łatwym dostępem do Marbelli, Sotogrande i lotnisk.

Domy z 3 sypialniami, 2 łazienkami, prywatnymi tarasami i niektóre z solarium z widokiem na morze. Nowoczesny styl, marmurowe podłogi, elektryczne rolety i wanna z hydromasażem zapewniają komfort i elegancję.

Katarzyna Jakutowicz
k.jakutowicz@expressy.pl
+48 517 132 297

- 3 sypialnie, 2 łazienki
- Widok na morze i pole golfowe
- Tarasy, solarium, piwnice
- Spa, siłownia, baseny
- Marmurowe podłogi
- Wanna z hydromasażem
- Blisko szpitala i świetna komunikacja

LUXURIA
ESTATE



Benalmádena Costa

📍 590.000 EUR - 1.200.000 EUR

Ekskluzywny kompleks 28 apartamentów w jednej z najbardziej prestiżowych lokalizacji – Torremuelle, Benalmádena Costa. Położony na lekkim wzniesieniu, oferuje panoramiczne widoki na Morze Śródziemne, a południowa ekspozycja zapewnia maksymalne nasłonecznienie przez cały dzień.

Każda z rezydencji została zaprojektowana z myślą o przestrzeni, naturalnym świetle i nowoczesnym komforcie życia. Wnętrza są przestronne, jasne i wyposażone w systemy wentylacji krzyżowej, a detale wykończenia świadczą o wyjątkowej dbałości o jakość. Kuchnie marki Modulnova harmonijnie współgrają z przestrzenią dzienną, a projekt wnętrz został stworzony przez renomowanego architekta Ismaela Méridę.

- 3 sypialnie, 2 łazienki
- Widok na morze
- Nowoczesna architektura
- Kuchnie Modulnova, projekt wnętrz: Ismael Mérida
- Baseny zewnętrzny i kryty, siłownia
- Prywatny parking podziemny
- Komórki lokatorskie

Piotr Ruszewski
p.ruszewski@expressy.pl
+48 601 300 143

LUXURIA
ESTATE



Marbella – Domy Bliźniak

🏠 860.000 EUR-1.800.000 EUR

Nowoczesne bliźniaki zlokalizowane zaledwie 300 m od plaży, w prestiżowej części Marbelli – w sąsiedztwie luksusowych hoteli, pól golfowych i klubów takich jak Nikki Beach. Blisko do Starego Miasta i Puerto Banús.

Domy na dwóch poziomach, z prywatnym ogrodem, tarasem, przestronnym salonem z otwartą kuchnią oraz 3 sypialniami i 2–3 łazienkami. Wysoki standard wykończenia: ogrzewanie podłogowe, klimatyzacja aerotermiczna, podwójne szyby i umeblowane wnętrza.

- 2–3 łazienki, gościnna toaleta
- 300 m od plaży i Nikki Beach
- Prywatny ogród i taras
- Ogrzewanie podłogowe, klimatyzacja
- Basen, siłownia, coworking
- Dwa miejsca parkingowe w garażu podziemnym

Katarzyna Jakutowicz
k.jakutowicz@expressy.pl
+48 517 132 297

LUXURIA
ESTATE

Estepona – Centrum / Port

🏠 669.000 EUR-1.080.000 EUR

Nowoczesne osiedle zlokalizowane w sercu Estepony, zaledwie kilka kroków od plaży i strefy portowej. Inwestycja obejmuje 74 apartamenty z 2, 3 i 4 sypialniami, rozmieszczone w 4 blokach.

Do dyspozycji mieszkańców: baseny zewnętrzne i kryte z podgrzewaną wodą, wspólne ogrody, przestrzeń coworkingowa, salon klubowy z kuchnią oraz putting green. Każdy apartament posiada miejsce parkingowe, komórkę lokatorską oraz kuchnię wyposażoną w sprzęt AGD Siemens/Bosch.

- 3 sypialnie, 2–3 łazienki
- Blisko plaży i portu w Esteponie
- Baseny zewnętrzne i kryte
- Coworking, salon klubowy
- Parking podziemny i komórki lokatorskie
- Kuchnie z AGD Siemens/Bosch

Piotr Ruszewski
p.ruszewski@expressy.pl
+48 601 300 143

LUXURIA
ESTATE



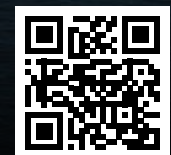
MOC POMORZA

ENERGIA PRZYSZŁOŚCI



**ATOM
TO NIE WSZYSTKO**

**POMORSKIE
SILNE ENERGIA**



Strategiczna współpraca

ACCO & **LUXURIA**
RENT **ESTATE**
.com

DWIE MARKI. JEDNA WIZJA

Acco Rent – Wynajem nieruchomości

- Wynajem krótkoterminowy, hybrydowy i długoterminowy,
- Kompleksowa obsługa właścicieli i najemców,
- Przygotowanie nieruchomości do najmu,
- Selekcja najemców i obsługa umów,
- Zarządzanie najmem i opieka nad mieszkaniem,
- Transparentne rozliczenia i pełne wsparcie na każdym etapie.

www.accorent.com
tel. 698 444 333

Luxuria – Sprzedaż oraz zakup nieruchomości

- Sprzedaż nieruchomości – apartamentów, domów i rezydencji, także za granicą,
- Doradztwo przy zakupie i sprzedaży nieruchomości,
- Wysokiej klasy prezentacja i marketing nieruchomości,
- Obsługa klienta z zachowaniem dyskrecji i najwyższych standardów,
- Kompleksowe wsparcie od wyceny po finalizację transakcji.

www.luxuria.com.pl
tel. 601 300 143



POMORZE

w środku rewolucji energetycznej

Zakończenie pierwszego etapu prac przygotowawczych przy budowie elektrowni jądrowej na Pomorzu otwiera kolejny rozdział największej inwestycji energetycznej w regionie.

O tempie realizacji projektu i roli samorządu mówi Mieczysław Struk, marszałek województwa pomorskiego.

ROZMAWIĄŁ: Przemysław Schenk, ZDJĘCIA: Jacek Sowa

Kilka dni temu zakończono kluczowy zakres pierwszego etapu prac przygotowawczych związanych z realizacją elektrowni jądrowej na Pomorzu, czyli wycinkę lasu. Jak Pan ocenia tempo prac przy tym przełomowym projekcie?

Niskoemisyjna energia jest nam potrzebna już teraz. Dlatego nie możemy zwlekać i pozwalać na opóźnienia w budowie nowych źródeł. Z drugiej strony mam świadomość, że budowa elektrowni jądrowej to niezwykle złożony, wieloetapowy proces inwestycyjny. Wymaga doświadczenia i kompetencji, które dopiero budujemy w naszym kraju. Harmonogram budowy elektrowni w Choczewie niewątpliwie jest ambitny. Przewiduje, że pierwszy reaktor rozpocznie pracę już w 2036 r. Patrząc na doświadczenia innych krajów, jest to możliwe, jednak by tak się stało, nie można pozwolić na opóźnienia. Do tego potrzebne jest pełne zaangażowanie wszystkich interesariuszy projektu.

Za jakie obszary czuje się Pan najbardziej odpowiedzialny?

Moim zdaniem my samorządowcy musimy dopilnować, aby elektrownia realizowana była z zachowaniem najwyższych standardów, w zgodzie z interesami mieszkańców oraz z jak największym udziałem pomorskich przedsiębiorców. Na część z tych kwestii mamy ograniczony wpływ, jednak nie zwalnia nas to z obowiązku działania. Przykładowo Agencja Rozwoju Pomorza, będąca spółką samorządu województwa, jest odpowiedzialna za realizację profilowanych spotkań informacyjnych dla po-

morskich firm. Ich celem jest przekazanie kluczowych informacji o harmonogramie zamówień i ich rodzajach, a także wymaganiach, jakie należy spełnić, by brać w nich udział. Agencja prowadzi także badania dotyczące sposobu zakwaterowania pracowników budowy elektrowni w Choczewie. Dodatkowo Urząd Marszałkowski jest zaangażowany w organizację warsztatów dla dostawców sektora offshore wind i elektrowni jądrowej. Wszystkie te działania mają jeden cel, aby jak najwięcej firm z regionu wzięło udział w budowie elektrowni na Pomorzu.

Kolejna kwestia to ograniczanie uciążliwości dla mieszkańców.

Zgadza się, dlatego wraz z innymi władzami od wielu miesięcy walczymy o zwiększenie wsparcia dla lokalnej infrastruktury. Bezdiskusyjne jest to, że będzie ona obciążona w trakcie procesu budowlanego. Dotyczy to szczególnie dróg publicznych, które muszą zostać wzmocnione, zanim nastąpi kumulacja ciężkiego ruchu. Dlatego niezbędne jest znalezienie dodatkowych środków finansowych na te cele. Co istotne produkcja energii z elektrowni jądrowej czy offshore nie jest celem samym w sobie. Z gospodarczego punktu widzenia celem są kolejne inwestycje. Naszym zadaniem jest doprowadzenie do zlokalizowania w regionie przedsiębiorstw z najnowocześniejszych sektorów gospodarki, które będą wykorzystywać „pomorską” energię, ograniczając konieczność przesyłania jej na południe kraju.

Ważną rolę w tym całym procesie odgrywają wspomniane już przez Pana warsztaty oraz konferencje dla przedsiębiorców zainteresowanych włączeniem się w łańcuch dostaw przy tym projekcie. Co jest najważniejsze, aby w pełni wykorzystać tę szansę?

W pierwszej kolejności kluczowy jest dostęp do informacji. Świadomość wymagań i oczekiwań zamawiających jest fundamentalna. Kolejną sprawą to dostępność do finansowania dla działań dostosowawczych w firmach. Udział w części zamówień może wymagać od firm posiadania specjalnych uprawnień i certyfikatów, których zdobycie może być kosztowne. Poniesienie takich kosztów, bez gwarancji zdobycia kontraktu, może zniechęcać wielu przedsiębiorców. Sprawą fundamentalną są dobrze wykwalifikowane kadry. Realizacja wielu inwestycji w regionie, w tym energetycznych, może doprowadzić do odpływu specjalistów z niektórych branż. Pracujemy wraz ze starostami, dyrek-

torami szkół i rektorami uczelni z województwa oraz PEJ nad tym, by kształcić jak najwięcej młodych osób w branżach kluczowych dla realizacji elektrowni.

Tutaj warto wspomnieć o współpracy ze spółką Polskie Elektrownie Jądrowe.

Skoro mowa o współpracy z PEJ chciałbym podkreślić, że z radością przyjmuję publiczne wypowiedzi Ministra Wojciecha Wrochny o trwających działaniach, których efektem będzie przeniesienie siedziby spółki na Pomorze. Wraz z przesuwanym się ciężarem procesu inwestycyjnego z działań administracyjnych i organizacyjnych w stronę prac budowlanych, obecność struktur decyzyjnych spółki w regionie staje się kluczowe. Jestem przekonany, że obecność siedziby PEJ w naszym regionie zadziała wyłącznie na korzyść budowy elektrowni.

Budowa elektrowni jądrowej to nie tylko szanse, ale też wyzwania. Jakie one są

z perspektywy całego województwa?

W mojej ocenie największym wyzwaniem dla naszego regionu jest przede wszystkim to, by elektrownia została wybudowana bez szkody dla mieszkańców Pomorza i z jak największym udziałem pomorskich przedsiębiorców. Musimy też zadbać o to, by budowa i eksploatacja elektrowni nie doprowadziły do utraty atrakcyjności turystycznej gmin nadmorskich. Obawa o to nie jest odosobnionym głosem, lecz powszechnym apelem wielu gmin, szczególnie w powiecie puckim. Zastanawiamy się wspólnie nad rozwojem infrastruktury turystycznej, by zatrzymać ewentualny odpływ turystów bądź zatrzymać ich na dłużej w naszym województwie. Konieczne jest rozwianie wszelkich wątpliwości w kwestii wpływu elektrowni na środowisko, aby uspokoić emocje. Nie możemy zamykać oczu na zgłaszane niepokoje ani na fakt, że nie każdy chce mieszkać czy prowadzić działalność gospodarczą w cieniu elektrowni.



Poza budową elektrowni jądrowej w całym województwie rozwijają się projekty z zakresu OZE. Czy to właściwy kierunek rozwoju dla Pomorza?

Tak, jest to właściwy kierunek. Wojna w Ukrainie przypomniła, że infrastruktura energetyczna bywa celem, a system energetyczny jest obszarem ryzyka o znaczeniu państwowym. Duża, stabilna generacja energii zwiększa bezpieczeństwo, ale odporność rośnie dopiero wtedy, gdy system jest zdwersyfikowany, ma elastyczność, magazyny energii, nowoczesne sieci i lokalne zasoby, które pozwalają utrzymać podstawowe funkcje w sytuacjach kryzysowych. Technologie energetyczne mają też wymiar dual use. To jest możliwość wykorzystania ich także na cele militarne. Dlatego w regionie, który będzie gospodarzem inwestycji krytycznych, równie istotne jak pytanie „Ile megawatów zbudujemy?”, jest pytanie „Jak zabezpieczymy pracę systemu i jak rozpraszymy ryzyka?”.

Co jest jeszcze ważne?

Istotna jest również rola poziomu regionalnego. Na sesji Sejmiku Województwa Pomorskiego w dniu 26 stycznia 2026 r. podpisano list intencyjny dotyczący współpracy przy pilotażowych wyspach energetycznych i rozwoju lokalnych społeczności energetycznych. Sygnatariuszami były władze województwa oraz gminy: Czersk, Pelplin, Starogard Gdański, Potęgowo, Rumia i Szemud. W praktyce to kolejny krok w drodze do realizacji przedsięwzięcia strategicznego „Pomorski Archipelag Wysp Energetycznych”, czyli regionalnej koncepcji budowy lokalnych pilotażowych obszarów autolansowania, gdzie produkcja energii, jej magazynowanie i zarządzanie popytem są planowane wspólnie, a korzyści zostają jak najbliższej odbiorcy.



Pomorze staje się centrum krajowej transformacji energetycznej. Które sfery ulegają największym zmianom w obliczu inwestycji energetycznych?

Jednym z kryteriów, jakimi kierują się inwestorzy, jest stabilność dostaw energii oraz ich źródło pochodzenia. Obecnie na Pomorzu kumulują się inwestycje o znaczeniu krajowym: elektrownia jądrowa oraz wyprowadzenie energii z morskiej energetyki wiatrowej na Bałtyku. Skala tych projektów jest bezprecedensowa. Musimy mądrze wykorzystać tę szansę, a nasz region nie może być jedynie miejscem wytwarzania energii. Musi być także miejscem jej sensownego wykorzystania, bo to wtedy powstają miejsca pracy, podatki i trwałe przewagi konkurencyjne.

W tej całej układance nie można zapomnieć o portach.

Porty są tu jednym z kluczowych „węzłów” całej układanki. To w nich spotykają się trzy procesy naraz: obsługa łańcucha dostaw offshore, elektryfikacja operacji portowych

oraz redukcja emisji w miastach portowych. W Gdańsku rośnie dziś terminal instalacyjny T5 na terenie Baltic Hub, projektowany jako zaplecze logistyczne i montażowe dla morskiej energetyki wiatrowej. Równoległe uruchamianie są bazy serwisowe, które będą codziennym zapleczem pracy farm wiatrowych. W Łebie działa już baza serwisowa Baltic Power, a podobną bazę w Ustce planuje PGE Baltica. Władysławowo również jest na tej mapie. Z kolei we wrześniu 2025 r. Baltic Towers uruchomił nowoczesną fabrykę wież wiatrowych, Stocznia Crist projektuje i buduje morską stację elektroenergetyczną, Grupa Przemysłowa Baltic w styczniu zwodowała dwie stacje dla Baltic Power. Dla projektu Baltica 2 finalizuje konstrukcje stalowe, platformy do cumowania jednostek serwisowych oraz klatki anodowe. To pokazuje, jak wiele jest możliwości, a Pomorskie niewątpliwie ma szansę stać się symbolem nowoczesnej transformacji energetycznej i gospodarczej.

W ostatnich dniach Naczelny Sąd Administracyjny uznał, że nie ma podstaw do wstrzymania prac przy budowie pierwszej polskiej elektrowni jądrowej. Jakby Pan w kilku zdaniach przekonał sceptyków, że elektrownia w Choczewie to dobra decyzja dla Pomorza?

Chociaż niedawne badania opinii społecznej w bezpośrednim otoczeniu inwestycji pokazują przewagę postaw akceptujących. Myślę, że musimy pogodzić się z faktem, że nie wszystkich przekonamy do słuszności decyzji o budowie elektrowni jądrowej w naszym regionie. Tak jest z każdą dużą inwestycją. One zawsze rodzą emocje i niekiedy polaryzują społeczność. Naszą rolą jest zrozumieć, z czego wynika niechęć tych osób. Być może z braku wiedzy, może ze wciąż nierozwianych wątpliwości, a może z rzeczywistych problemów, które wymagają rozwiązania. By dialog był prawdziwy, musimy otwarcie rozmawiać o wszystkich sprawach, nawet jeśli podejmujemy trudne, a czasem także niewygodne tematy. Na tym polega nasza rola i odpowiedzialność.

Zadbaj o swoje bezpieczeństwo

Z dumą dostarczamy najwyższej jakości rozwiązania w zakresie budowy schronów, które przetrwają próbę czasu i zapewniają bezpieczeństwo w każdej sytuacji.



Kontakt

TEL: +48 792 369 256
TEL: 58 710 77 27
E-MAIL: biuro@schron.biz
www.schron.biz



SCHRON

POMORZE

jako energia przyszłości

Pomorze wyrasta na jeden z kluczowych regionów polskiej transformacji energetycznej. Dynamiczny rozwój OZE idzie tu w parze z przygotowaniami do budowy pierwszej w kraju elektrowni jądrowej. Na nią dziś skierowane są oczy całej branży, dla której to ogromna szansa.

TEKST: Przemysław Schenk, ZDJĘCIA: PEJ

Od dłuższego czasu Pomorze sukcesywnie staje się centrum energetycznych zmian w Polsce, gdzie transformacja energetyczna ma zostać oparta o solidne filary. Takimi fundamentami mają być morską energetyką wiatrową, fotowoltaiką oraz powstająca pierwsza elektrownia jądrowa w Polsce.

- Tu na Pomorzu powiadamy, że wiatr zmiany wieje od Bałtyku. Pomorze staje się zielonym sercem energetyki. Stabilne, pewne, uzupełniające się źródła energii są impulsem rozwoju dla naszego regionu. To tu jest naturalne centrum rozwoju energetyki offshore. Mamy już pierwsze fundamenty pod morskie turbiny na Bałtyku. To tu powstaje fundament bezpieczeństwa energetycznego państwa. Drugim filarem transformacji jest budowa pierwszej w Polsce elektrowni jądrowej, która stanie się przełomem dla całego kraju – podkreśla Beata Rutkiewicz, Wojewoda Pomorska.

- Pomorze jest dziś w samym sercu energetycznych zmian w Polsce. Coraz większy udział OZE, rozwój morskich farm wiatrowych i decyzje dotyczące energetyki jądrowej pokazują, że region bierze odpowiedzialność za przyszłość swoją i kraju – mówi Piotr Grzelak, zastępca prezydenta Gdańska ds. zrównoważonego rozwoju i gospodarki oraz prezes ZMiGM.



PRZYGOTOWANIA ZGODNIE Z PLANEM

Obecnie rośnie w siłę morską energetyką wiatrową dzięki takim projektom jak m.in. Baltica 2 oraz Baltica 3. Niedawno zakończył się pierwszy etap przygotowania dna Bałtyku pod układanie kabli dla morskiej farmy wiatrowej Baltica 2. Jednostka BOKA Falcon przygotowała 150 km tras dla kabli wewnętrznych, które połączą turbiny z morskimi stacjami elektroenergetycznymi. Kolejny etap obejmie wyznaczenie 260-kilometrowej trasy dla kabli eksportowych.

Docelowo Ørsted i PGE planują zakończenie budowy Morskiej Farmy Wiatrowej Baltica 2 o łącznej mocy ok. 1,5 GW do końca 2027 roku. W przypadku Baltica 3 rozpoczęcie eksploatacji przewidziano na 2030 rok.

- Pomorze konsekwentnie umacnia swoją pozycję jako kluczowe centrum rozwoju morskiej energetyki wiatrowej w Polsce. To tutaj koncentrują się projekty offshore, infrastruktura

portowa, zaplecze serwisowe oraz rosnący łańcuch dostaw obejmujący producentów komponentów i wyspecjalizowane usługi – podkreśla Agnieszka Rodak, przewodnicząca Rady PIMEW.

ZAAWANSOWANE PROJEKTY

Jeszcze bardziej zaawansowanym projektem jest Baltic Power, wspólnie realizowany przez Grupę Orlen i Northland Power. Właśnie zakończono instalację wszystkich 78 fundamentów. W te prace na morskim placu budowy było zaangażowanych ponad 20 statków oraz 500 członków załóg i przedstawicieli wykonawców. Zakończenie budowy Baltic Power jest spodziewane w 2026 roku. Finalnie ta farma będzie wytwarzać do 4 TWh energii elektrycznej rocznie, co stanowi 3% obecnego zapotrzebowania krajowego (= energia dla ponad 1,5 mln gospodarstw domowych). Farma znajduje się 23 km od brzegu, na wysokości Choczewa i Łeby, i zajmuje powierzchnię 130 km².

STAWIANIE NA SŁOŃCE

Poza morską energetyką wiatrową coraz większą popularnością na Pomorzu cieszą się instalacje fotowoltaiczne, od mikroinstalacji na domach i firmach po farmy PV, których w całym województwie jest już ponad 170. Do największych tego typu obiektów należą: Farma w Zagórzycy, czy Farma Zwartowo. Natomiast już w przyszłym roku ma zostać uruchomiona instalacja farmy Rajkowy.

- Pomorze kojarzy się energetycznie przede wszystkim z morskimi farmami wiatrowymi, a pierwsze projekty offshore mają wkrótce rozpocząć produkcję energii na Bałtyku. To jednak tylko część obrazu. Region może stać się kluczowym węzłem energetycznym kraju i pierwszym w Polsce obszarem energetyki hybrydowej, w którym współpracują offshore i onshore, fotowoltaika, magazyny energii oraz przemysł energochłonny – mówi Ewa Magiera, Prezes Zarządu Polskiego Stowarzyszenia Fotowoltaiki i Magazynowania Energii.

PISANIE ENERGETYCZNEJ HISTORII

Jednym z przełomowych projektów zmieniających energetyczny krajobraz całego kraju, jest elektrownia jądrowa, która powstanie w lokalizacji Lubiato-Kopalino. Będzie składać się z trzech bloków wyposażonych w reaktory AP1000.

- Projekt elektrowni jądrowej to biegun rozwoju Pomorza – fundament energetyczny, technologiczny i transfer know-how. Wymaga nowej, wysoko wykwalifikowanej kadry inżynierskiej oraz systemu logistyki paliwa jądrowego. Region Pomorza skupi ok. 40% mocy zainstalowanej w Polsce. Jak powiedział Christopher Wright, sekretarz stanu ds. energii: „Sztuczna inteligencja jest energochłonna – im więcej energii, tym więcej inteligencji”. Zatem PEJ i offshore to początek drogi Pomorza ku cyfrowej infrastrukturze i technologiom kwantowym, czas odważnych idei i nowego paradygmatu rozwoju Pomorza - mówi Grzegorz Stanisławski z BETI.

- Budowa elektrowni jądrowej to projekt o znaczeniu pokoleniowym. Tak też powinniśmy do niego podchodzić. To szansa na zbudowanie nowej gałęzi polskiego przemysłu, zwłaszcza na Pomorzu. Energetyka jądrowa ukształtuje krajobraz całej polskiej gospodarki na dekady. Pomorze dziś dostaje szansę współtworzenia tego krajobrazu – mówi Tomasz Stępień, prezes PZPB-Atom.

KLUCZOWY MOMENT PRZYGOTOWAŃ

Niedawno zakończył się kluczowy element pierwszego etapu prac przygotowawczych związanych z realizacją elektrowni jądrowej na Pomorzu. Zgodnie z harmonogramem inwestycji przeprowadzono wycinkę drzew i krzewów, wytyczono ogrodzenie oraz przygotowano teren i zaplecze przyszłego placu budowy. To niezbędny krok do rozpoczęcia drugiego etapu prac przygotowawczych, który zaplanowano w połowie 2026 roku.

Za tę realizację inwestycji w Polsce odpowiedzialne są Polskie Elektrownie Jądrowe (PEJ), w pełni kontrolowane przez państwo. Natomiast głównym wykonawcą tego ważnego projektu jest konsorcjum firm Westinghouse i Bechtel. Westinghouse dostarcza technologię reaktorów, a Bechtel odpowiada za część budowlaną i inżynierską projektu. Zgodnie z harmonogramem, budowa pierwszego reaktora rozpocznie się w 2028 r., a jego komercyjna eksploatacja ma ruszyć już w 2036 r.

Obecnie Pomorze wchodzi w etap, w którym projekty energetyczne nie są już wizją przyszłości, lecz realnie budowaną infrastrukturą. Z atomem, offshore i fotowoltaiką region staje się filarem bezpieczeństwa energetycznego tego kraju, miejscem, gdzie powstaje nowoczesna, wielowymiarowa gospodarka przyszłości.



Prace w lokalizacji budowy elektrowni jądrowej

POWER CONNECT**18–20 III 2026**
GDAŃSK, AMBEREXPO

Zobacz przyszłość energetyki na żywo!
Targi i konferencja PowerConnect już w marcu w Gdańsku!

Szczegóły na:

powerconnect.plOdbierz darmowy bilet z kodem:
ELEKTROINSTALATOR**POWER CONNECT** ORGANIZATOR:

EDYCJA_01 // 2026

POWER GAMES

MISTRZOSTWA POLSKI ENERGETYKÓW

WSPÓLORGANIZATOR:



W ramach PowerConnect odbędą się:
Power Games – Mistrzostwa Polski Energetyków i Elektryków Wiedza, bezpieczeństwo i presja czasu. Zobacz starcie najlepszych fachowców w branży!



Reaktory AP1000[®]

Niezawodność sprawdzona w działaniu.

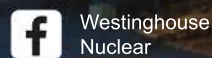
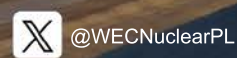
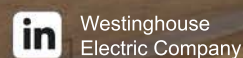
Najczęściej wybierana technologia reaktorów jądrowych generacji III+.

Reaktor wodny ciśnieniowy Westinghouse AP1000[®] jest uznawany za najbardziej zaawansowaną, komercyjnie dostępną technologię generacji III+. Zapewnia wyjątkowo wysoki poziom bezpieczeństwa, uproszczoną konstrukcję oraz znacząco niższe koszty budowy i eksploatacji.

Dzięki 6 reaktorom w eksploatacji komercyjnej i 14 kolejnym w budowie, technologia AP1000[®] jest sprawdzonym rozwiązaniem dla energetyki jądrowej na świecie. Polska, Bułgaria i Ukraina również wybrały technologię AP1000[®] do budowy nowych obiektów jądrowych. Pierwsza elektrownia jądrowa w Polsce powstanie w lokalizacji Lubiatowo-Kopalino i będzie wyposażona w 3 reaktory AP1000 o łącznej mocy 3750 MWe.

Aby dowiedzieć się, jak kształtujemy energię przyszłości, odwiedź:

www.westinghousenuclear.com/poland/



BECHTEL

WSPIERA BUDOWĘ POLSKIEGO
PRZEMYSŁU JĄDROWEGO



Reaktor Westinghouse AP1000 w elektrowni jądrowej Vogtle w USA, będący referencyjnym projektem dla elektrowni w gm. Choczewo.

Amerykański koncern inżynieryjno-budowlany Bechtel aktywnie przygotowuje polskie firmy do udziału w przełomowym projekcie budowy pierwszej elektrowni jądrowej w Polsce.

TEKST I ZDJĘCIA: Bechtel

Bechtel to jedna z największych globalnych firm inżynieryjno-budowlanych, a realizacja projektów elektrowni jądrowych stanowi jedną z kluczowych specjalizacji koncernu.

WIELOLETNIE DOŚWIADCZENIE

W trakcie swojej 128-letniej historii i blisko 70-letniej działalności w obszarze energetyki jądrowej firma zbudowała lub brała czynny udział w realizacji ponad 150 projektów elektrowni jądrowych. To stanowi około jedną trzecią wszystkich projektów jądrowych na świecie.

– Tylko w samych Stanach Zjednoczonych, które są światowym liderem w energetyce jądrowej, światowym potentacie w energetyce jądrowej, firma odpowiadała za realizację ponad 80 proc. wszystkich projektów jądrowych – mówi Ed Gore, dyrektor projektu Poland AP1000 z ramienia Bechtel. – Realizujemy także największe megaprojekty infrastrukturalne na całym świecie: od lotnisk i linii metra, takich jak ukończone w ostatnich dwóch latach Western Sydney Airport czy Riyadh Metro, po autostrady, linie kolejowe i terminale LNG, gdzie globalnie odpowiadamy za około jedną trzecią takich inwestycji. Budujemy także obiekty przemysłowe w przemyśle metalurgicznym, czy fabryki półprzewodników i centra danych.

– W projekcie pierwszej elektrowni jądrowej w Polsce odpowiadamy za realizację prac projektowych, organizację łańcucha dostaw oraz główne prace budowlane – dodaje Leszek Hołda, prezes Bechtel Polska. – Współpraca w ramach konsorcjum z naszym amerykańskim partnerem technologicznym, firmą Westinghouse, dostawcą reaktora AP1000, pozwala nam kompleksowo zrealizować cały projekt, spełniając wymagania inwestora, spółki Polskie Elektrownie Jądrowe, a jednocześnie aktywnie wesprzeć polską gospodarkę przy współtworzeniu nowego sektora: energetyki jądrowej.



Hala turbinowa w elektrowni jądrowej Vogtle w USA, gdzie Bechtel był generalnym wykonawcą 3. i 4. reaktora w technologii AP1000.

JAK BECHTEL WSPIERA POLSKIE FIRMY?

Główne filary, na których Bechtel od lat opiera swoją globalną działalność, to: dogłębne zrozumienie rynku, na którym działa, szacunek dla doświadczenia, długofalowa strategia, budowanie relacji oraz realizacja projektów zgodnie z uzgodnionym harmonogramem i budżetem. Te same zasady mają zastosowanie w projekcie realizowanym w Polsce.

– W naszych projektach kierujemy się zasadą stopniowego rozszerzania łańcucha dostawców, w pierwszej kolejności analizujemy możliwości rynku lokalnego, następnie regionalnego, potem krajowego, a dopiero na końcu międzynarodowego – podkreśla Ed Gore. – Naszą ambicją jest osiągnięcie wysokiego udziału polskich firm w projekcie. Aby było to możliwe, muszą one spełnić rygorystyczne wymagania sektora megaprojektów, a my aktywnie wspieramy je w tym procesie.

Od początku swojej obecności w Polsce Bechtel zorganizował szereg wy-

darzeń skierowanych do potencjalnych dostawców, w tym flagowy cykl Supplier Days. W jego ramach eksperci firmy (we współpracy z przedstawicielami PEJ i Westinghouse) prowadzą prezentacje i szkolenia przygotowujące przedsiębiorstwa do udziału w projekcie jądrowym. Dotychczas odbyło się dziewięć edycji cyklu: w Warszawie, Krakowie, Katowicach oraz w regionie inwestycji: Gdańsku, Gdyni i Sopocie. Ponadto Agencja Rozwoju Pomorza zainicjowała skierowany do firm z regionu cykl „Pomorski Biznes dla Atomu”, którego partnerami zostali Bechtel i PEJ. W czterech dotychczasowych edycjach wzięło udział blisko 250 przedstawicieli ponad 150 lokalnych firm i instytucji.

BECHTEL STAWIA NA POMORZE

Ogromna wiedza i doświadczenie w branży oraz działania local content to nie wszystko. Aby projekt okazał się sukcesem, bardzo ważne dla Bechtela są działania w rejonie realizacji inwestycji.

– Tak wielkoskalowe projekty wymagają odpowiedniego zaplecza kadrowego oraz bliskiej współpracy z lokalnymi władzami, instytucjami, środowiskiem akademickim i mieszkańcami. Staramy się konsekwentnie rozwijać każdy z tych obszarów – podkreśla Leszek Hołda.

Jak to wygląda w praktyce? Oprócz wspomnianej współpracy z ARP oraz szeregu inicjatyw realizowanych z władzami województwa i gminami, Bechtel zawarł porozumienia o współpracy z Politechniką Gdańską (uczelnia, która ma ambicje stać się zapleczem kadrowym dla projektu), jak również z Uniwersytetem Gdańskim, którego naukowcy pomagają w diagnozie lokalnych wyzwań i wspieraniu dobrej współpracy Bechtela z lokalną społecznością.

Na początku roku Bechtel dołączył też do grona członków Pracodawców Pomorza – największej, lokalnej organizacji skupiającej i integrującej pomorski biznes. Regularnie uczestniczy też w lokalnych wydarzeniach branżowych, takich jak Baltic Nuclear Energy Forum w Gdańsku.



Inwestycje tworzą ludzi Biznes nadaje im kierunek

Wśród pomorskich samorządów Rumia od kilku lat jest przykładem konsekwentnego wspierania lokalnych przedsiębiorców i tworzenia nowych szans zawodowych dla mieszkańców.

TEKST I ZDJĘCIA: Rumia Invest Park

Obraz prężnie rozwijającej się Rumi potwierdzają nie tylko zdobywane nagrody, ale też konkretne dane i widoczne na co dzień efekty. Wpływy z podatków przekładają się na m.in. kolejne inwestycje. Ważną rolę w tym procesie odgrywa miejska spółka Rumia Invest Park.

ENERGETYKA NAJWIĘKSZĄ SZANSĄ

Energetyka jądrowa i morska energetyka wiatrowa to dziś sektory, w których wiele polskich firm widzi szansę na rozwój i udział w dużych, strategicznych projektach. Ten atrakcyjny kierunek dawno już dostrzegła Rumia Invest Park. Dlatego włączyła się w organizację drugiej edycji warsztatów dla przedsiębiorców zainteresowanych wejściem do łańcucha dostaw dla największych inwestycji energetycznych w kraju. To ważna inicjatywa, która zapoczątkuje w najbliższej przyszłości. Wydarzenie wspólnie organizowały Polskie Elektroenergetyka Jądrowa oraz PGE Baltica.

– Miasta takie jak Rumia pokazują, jak wiele daje konsekwentne budowanie partnerskich relacji z biznesem. Samorządy, często wspólnie z wyspecjalizowanymi spółkami miejskimi powołanymi do obsługi inwestycji, jak Rumia Invest Park, od lat przygotowują ofertę dla przedsiębiorców. Wspierają ich na etapie planowania i prowadzenia działalności oraz tworzą stabilne, przyjazne warunki inwestycyjne – podkreśla Leszek Bonna, wicemarszałek województwa pomorskiego.

POZNANIE MOŻLIWOŚCI

W warsztatach uczestniczyło około 300 przedsiębiorców oraz przedstawiciele instytucji wspierających biznes, m.in. Rumia Invest Park, Agencji Rozwoju Pomorza, Pomorskiej Specjalnej Strefy Ekonomicznej i Pomorskiego Funduszu Rozwoju. Rozmawiano o dostępnych możliwościach oraz terenach inwestycyjnych przygotowanych z myślą o nowych przedsięwzięciach. Podczas wydarzenia Rumia Invest Park przedstawiła swoje narzędzia wsparcia.

– W PGE Baltica widzimy wyraźnie, że powodzenie projektów energetycznych zależy od gotowości polskich przedsiębiorstw do włączenia się w łańcuch dostaw. Dlatego razem z instytucjami otoczenia biznesu po raz drugi zorganizowaliśmy warsztaty wspierające firmy w nawiązaniu współpracy z sektorami offshore wind i energetyki jądrowej. Cieszy nas, że do organizacji warsztatów włączyła się spółka Rumia Invest Park, która konsekwentnie buduje przestrzeń sprzyjającą przedsiębiorczości i wzrostowi potencjału gospodarczego regionu. Aktywnie wspierając biznes w regionie, Rumia Invest Park wnosi doświadczenie z relacji z przedsiębiorcami, skuteczne narzędzia animowania współpracy oraz doskonałą znajomość lokalnej aktywności biznesowej firm – stwierdza Piotr Dziubałtowski, wiceprezes PGE Baltica.

IMPULS ROZWOJU DLA REGIONU

Wspólne działania inwestorów i partnerów biznesowych są dowodem, że transformacja energetyczna jest silnym impulsem rozwojowym dla regionu. Przykładem jest działalność spółki Rumia Invest Park, która występuje w roli zaangażowanego partnera.

– Udział Rumia Invest Park w takich inicjatywach jak warsztaty dla sektora offshore i energetyki jądrowej to element szerszego działania na rzecz wzmocnienia regionalnej gospodarki i budowania solidnego zaplecza dla sektorów transformacji energetycznej. Nie jesteśmy tylko punktem obsługi inwestora. Pełnimy rolę realnego partnera, który rozumie potrzeby przedsiębiorców i aktywnie wspiera ich rozwój. Jesteśmy łącznikiem między biznesem a administracją publiczną – dodaje Agnieszka Rodak, prezeska zarządu Rumia Invest Park.

Jak podkreślają władze Rumi, choć wspieranie biznesu jest ważne, to najistotniejszy pozostaje komfort życia mieszkańców.

– Chcemy, żeby w Rumi żyło się jak najlepiej. Dlatego konsekwentnie wykorzystujemy szanse, które otwierają się przed naszym miastem. Stawiamy na dobre przestrzenie, usługi publiczne i wydarzenia dla mieszkańców. To przyciąga inwestorów i sprawia, że Rumia rozwija się w sposób stabilny i przemyślany. Dla mieszkańców oznacza to nowe, ciekawe i dobrze płatne miejsca pracy. Dla samorządu są to dodatkowe wpływy do budżetu, które możemy przeznaczyć na dalszy rozwój – zaznacza burmistrz Michał Pasieczny.



Takie podejście przekłada się na realną poprawę jakości życia mieszkańców. Według raportu na temat jakości życia w Polsce, przygotowanego przez Algolytics Technologies, firmę specjalizującą się w analizie danych i sztucznej inteligencji, wśród 86 gmin miejskich niebędących stolicami województw ani powiatów Rumia zajęła trzecie miejsce w Polsce w ocenie ekspertów i mieszkańców jako miejsce dobre do życia.

Rumia pokazuje, że rozwój gospodarczy może iść w parze z troską o mieszkańców. Wsparcie przedsiębiorców, tworzenie nowych miejsc pracy oraz inwestycje w infrastrukturę, sport i kulturę sprawiają, że miasto przyciąga zarówno inwestorów, jak i nowych mieszkańców – i wyróżnia się nie tylko w regionie, ale i w skali całego kraju.



KADRY

*fundamentem rozwoju firm
i strategicznych inwestycji*

Polska dynamicznie modernizuje przemysł, a w najbliższych latach na Pomorzu powstanie pierwsza elektrownia jądrowa. Inwestycja wygeneruje ogromne zapotrzebowanie na pracowników.

TEKST I ZDJĘCIE: „AB” UNI-SERVIS

Budowa elektrowni jądrowej Lubiatowo-Kopalino przewidywana jest na lata 2028-2036. Jako agencja zatrudnienia „AB” UNI-SERVIS jest gotowa pozyskać personel spełniający konkretne wymagania.

GDZIE NAJWIĘKSZE LUKI PERSONALNE?

Największe zapotrzebowanie obejmie stanowiska budowlane i techniczne, m.in. betoniarzy, cieśli, monterów, elektryków, mechaników, operatorów maszyn i techników spawalnictwa. Wpisuje się to w prognozy krajowego barometru zawodów deficytowych na najbliższe lata. Wzrost popytu na te zawody może stworzyć problem braków kadrowych przy realizacji dużych projektów. W obliczu powszechnego braku rąk do pracy, zapewnienie właściwego personelu, a zwłaszcza specjalistów, staje się dużym wyzwaniem.

SZEROKA OFERTA

Jako agencja zatrudnienia z wieloletnim doświadczeniem, specjalizująca się w pozyskiwaniu pracowników, leasingu pracowniczym, jak i rekrutacji „AB” UNI-SERVIS może zaoferować kompleksowe usługi dostarczenia odpowiedniego personelu. W zależności od potrzeb rekrutuje wysoko wyspecjalizowanych fachowców, a także pracowników do prac prostych. Firma może pochwalić się doskonałą znajomością modelu outsourcingu procesowego. To pozwala skutecznie wspierać firmy w zarządzaniu projektem i zapewniać kadry dopasowane do zmieniających się potrzeb.

NOWA MOŻLIWOŚĆ – PRACOWNICY Z AZJI

Wkrótce „AB” UNI-SERVIS planuje sprowadzać pracowników z Filipin, cenionych za sumienność, pracowitość i zaangażowanie, których będzie można oddelegowywać do firm w całej Polsce. W przypadku, gdy braki kadrowe mogą zagrozić terminowej realizacji inwestycji, kluczowe wsparcie zapewniają pracownicy zagraniczni – szczególnie Filipińczycy, wyróżniający się stabilnością w zatrudnieniu, gotowością do pracy. Firma gwarantuje pełną obsługę formalną i logistyczną, wsparcie oraz indywidualne podejście do Klienta.

O WIĘCEJ INFORMACJI NAPISZ LUB ZADZWOŃ.



**AGENCJA
ZATRUDNIENIA**
NR REJ. 724

**Jesteśmy agencją zatrudnienia działającą
na lokalnym i krajowym rynku pracy.**

**Od wielu lat otwieramy nowe możliwości dla firm chcących szybko
i skutecznie znaleźć wykwalifikowanych pracowników oraz
jednocześnie dla osób poszukujących zatrudnienia.**

OFERUJEMY LEASING PRACOWNICZY

czyli zatrudnienie personelu tymczasowego w zależności od potrzeb Klienta, a także rekrutację pracowników na konkretne stanowiska.

DYSPONUJEMY WIEDZĄ I ZASOBAMI

które pozwalają na legalne i sprawne zatrudnianie cudzoziemców oraz zapewnienie pełnego wsparcia formalnego i organizacyjnego.

DOSKONAŁE ZNAMY MODEL OUTSOURCINGU PROCESOWEGO

dzięki czemu możemy efektywnie wspierać
kluczowe procesy naszych Klientów.

**Gwarantujemy profesjonalizm, zaangażowanie,
indywidualne podejście i elastyczne warunki.**

**Z nami proces poszukiwania pracowników lub pracy
staje się prostszy, przejrzysty i bardziej efektywny.**



607 105 229
691 698 998



AB UNI-SERVIS



abuniservis



**Obserwuj nas na
LinkedIn**



AGNIESZKA RODAK

Prezeska Rumia Invest Park Sp. z o.o. – spółki miejskiej, której nadrzędnym celem jest zarządzanie parkiem przemysłowo-inwestycyjnym. Pomysłodawczyni Pomorskiego Centrum Kompetencji Morskiej Energetyki Odnawialnej w Rumi. Aktywnie uczestniczy w działaniach, które wspierają rozwój branży offshore wind w województwie pomorskim. Przewodnicząca Rady Polskiej Izby Morskiej Energetyki Wiatrowej oraz Wiceprezeska Zarządu Forum Pracodawców Północy. Wykładowczyni Wydziału Zarządzania i Ekonomii Politechniki Gdańskiej i Członkini Komitetu Monitorującego Program Interreg Południowy Bałtyk.

NIERUCHOMOŚĆ PRZEMYSŁOWA

TO NIE HALA, ALE DECYZJA

W nieruchomościach przemysłowych wciąż dominuje uproszczenie: wartość wynika z lokalizacji. Blisko autostrady - drożej, dalej - taniej. To wygodna narracja, ale niepełna.

Wartość aktywa nie jest cechą wrodzoną. Jest efektem decyzji planistycznych, logistycznych, finansowych i strategicznych. Optymalizacja nie polega na odświeżeniu elewacji, ale na zmianie struktury ryzyka oraz potencjału dochodowego.

Dokumentacja ważniejsza niż stal

Największe wzrosty wartości rzadko zaczynają się od rozbudowy hali. Częściej od analizy planu miejscowego i parametrów infrastruktury. Zmiana przeznaczenia z produkcji na logistykę, zwiększenie intensywności zabudowy, dopuszczenie wysokiego składowania czy praca 24/7 potrafią wygenerować większy efekt finansowy niż kosztowna modernizacja budynku.

Strategia sprowadza się do dwóch pytań: jak zwiększyć stabilny dochód operacyjny netto (NOI) i jak obniżyć postrzegane ryzyko. Wydłużenie WAULT, indeksacja czynszów, dywersyfikacja najemców czy umowy typu triple net podnoszą wartość nawet wtedy, gdy obiekt fizycznie się nie zmienia. Inwestor nie kupuje betonu, ale przewidywalny cashflow.

Repositioning zamiast kosmetyki

Rynek szybko się zmienia. Hala bez doków, zbyt niska wysokość składowania czy zakład produkcyjny w lokalizacji logistycznej mogą wymagać nie liftingu, lecz zmiany funkcji – z lekkiej produkcji na magazyn last mile, z single-tenant na park multi-tenant, z magazynu regionalnego na centrum e-commerce.

Efektywność energetyczna, optymalizacja kosztów serwisowych, fotowoltaika czy automatyzacja systemów poprawiają marżę i stabilność przepływów. W środowisku wysokich kosztów energii oraz finansowania niższe ryzyko oznacza niższą stopę kapitalizacji. Ta bezpośrednio przekłada się na wycenę. Nawet parametry techniczne, nośność posadzki, siatka słupów, dostępna moc, mają wymiar finansowy, bo determinują profil możliwego najemcy.

Finansowanie jako narzędzie

Struktura długu, warunki refinansowania czy możliwość pozyskania finansowania typu green loan dla obiektów spełniających standardy ESG potrafią istotnie zmienić stopę zwrotu z kapitału własnego.

W przypadku dużych parków logistycznych różnica jednego punktu procentowego w koszcie finansowania bywa bardziej znacząca niż niewielka korekta stawek czynszowych. Dźwignia finansowa, odpowiednio zarządzana, staje się narzędziem budowania wartości, nie tylko jej konsekwencją.

Nie chodzi o posiadanie metrów kwadratowych powierzchni magazynowej. Chodzi o rozumienie, co te metry mogą generować, dziś i w przyszłości.



Port Service staje się gwarantem bezpieczeństwa Pomorza

Znalezienie się na wykazie RCB to nie tylko prestiż, ale przede wszystkim twarde obowiązki. Spółka musi intensywnie inwestować w rozbudowę systemów bezpieczeństwa – mówi Alicja Nadarzyńska, dyrektor wykonawcza spółki Port Service z Gdańska. Zakład przygotowuje się do włączenia w skład polskiej infrastruktury krytycznej.

ROZMAWIĄŁ: Przemysław Schenk, ZDJĘCIA: Port Service



Zakłady termicznego przetwarzania zostaną włączone do struktur polskiej infrastruktury krytycznej. Co to oznacza dla firmy Port Service?

Zgodnie z polskim prawem infrastruktura krytyczna to wszystkie te systemy, obiekty i instalacje, które są absolutnie kluczowe dla bezpieczeństwa kraju, jego obywateli oraz gospodarki. Włączenie zakładów termicznego przetwarzania odpadów niebezpiecznych do tego systemu to dowód na to, że administracja państwowa dostrzega, jak ogromne znaczenie ma bezpieczeństwo sanitarne i środowiskowe. W praktyce oznacza to dla nas wejście na zupełnie nowy poziom rygorów i procedur. Musimy ściśle współpracować z Rządowym Centrum Bezpieczeństwa, wdrożyć zaawansowane plany ochrony fizycznej, technicznej i cybernetycznej. Zakład musi mieć zagwarantowaną ciągłość działania niezależnie od warunków zewnętrznych – czy to przerw w dostawach prądu, czy innych, nagłych sytuacji kryzysowych.

Zatrzymując się przy sytuacji kryzysowej, dlaczego rola tego typu instalacji zyskała tak ogromne znaczenie właśnie teraz?

Wojna w Ukrainie była dla całej Europy, w tym dla Polski, potężnym sygnałem alarmowym. Zobaczyliśmy, jak łatwo można zdestabilizować państwo nie tylko poprzez atak zbrojny, ale też przez paraliż usług komunalnych, energetycznych czy sanitarnych. Wyobraźmy sobie sytuację, w której w dużym regionie,

takim jak Pomorze, nagle przestaje działać system utylizacji odpadów niebezpiecznych. Szpitale codziennie generują tony odpadów zakaźnych i medycznych. Przemysł, w tym kluczowe rafinerie czy porty morskie, produkują odpady, które nie mogą po prostu czekać na lepsze czasy. Brak możliwości ich bieżącego, bezpiecznego i ostatecznego unieszkodliwienia to prosta droga do katastrofy epidemiologicznej. Konflikt za naszą wschodnią granicą uświadomił decydentom, że obiekty takie jak nasze są tarczą ochronną.

Wspomniała Pani o szpitalach i przemyśle. Co taki status Port Service znaczy bezpośrednio dla całego regionu pomorskiego?

Dla Pomorza to ostateczna gwarancja stabilności. Jesteśmy zlokalizowani w strategicznym punkcie Gdańska. Obsługujemy nie tylko lokalne placówki medyczne, lecz również kluczowe podmioty gospodarki morskiej. Status infrastruktury krytycznej to jasny komunikat: ten zakład jest strategicznie chroniony przez państwo i będzie działać bez zakłóceń. W dobie pandemii widzieliśmy już namiastkę tego wyzwania. Port Service odbierał i unieszkodliwiał potężne ilości odpadów zakaźnych, co było fundamentem opanowania sytuacji w regionie. Ponadto bycie częścią infrastruktury krytycznej oznacza priorytetowe traktowanie w przypadku np. dostaw mediów, co bezpośrednio przekłada się na bezpieczeństwo sanitarne całego Trójmiasta.

W debacie publicznej często pojawiają się obawy dotyczące zakładów termicznego przetwarzania. Co jeszcze robi Port Service, żeby służyć regionowi, minimalizując wpływ na otoczenie?

To niezwykle ważne pytanie, ponieważ wokół naszej branży narosło przez lata wiele mitów. Nowoczesne zakłady termicznego przekształcania, takie jak nasz, to zaawansowane technologicznie zakłady produkcyjne, w których proces spalania jest ściśle kontrolowany. Najbardziej rozbudowana część naszej infrastruktury to wielostopniowe systemy oczyszczania gazów odlotowych. Emisje są u nas monitorowane w czasie rzeczywistym, w trybie ciągłym. Podlegają rygorystycznym normom europejskim, które są znacznie bardziej restrykcyjnie kontrolowane niż choćby w tradycyjnym ciepłownictwie węglowym.

Co jeszcze robią Państwo dla regionu?

Przede wszystkim patrzemy w stronę zeroemisyjnej gospodarki odpadami. W procesie termicznego unieszkodliwiania uwalnia się energia. Jednym z naszych celów jest dążenie do pełnego wykorzystania tego potencjału energetycznego. Odzyskana energia cieplna może wspierać lokalny system, wpisując się w koncepcję gospodarki obiegu zamkniętego. Odpady, zamiast być problemem, stają się surowcem energetycznym.

Ten status infrastruktury krytycznej wiąże się z nowymi obowiązkami. Jak one wpłyną na wewnętrzne funkcjonowanie samej spółki?

To dla nas ogromne wyzwanie organizacyjne, prawne i inwestycyjne. Znalazienie się na wykazie RCB to nie tylko prestiż oraz dowód uznania dla naszej wagi, ale też twarde obowiązki. Spółka musi intensywnie inwestować w rozbudowę systemów bezpieczeństwa. Mówimy tu o najnowocześniejszych zabezpieczeniach sieci teleinformatycznych przed atakami hakerskimi, w dobie wojny hybrydowej to realne zagrożenie. To również rozbudowa monitoringu wizyjnego, fizycznej kontroli dostępu do strategicznych elementów instalacji czy zaawansowane szkolenia załogi z zakresu reagowania na sytuacje sabotażowe. Zmienia się nasza kultura organizacyjna. Każdy pracownik Port Service staje się w pewnym sensie ogniwem systemu bezpieczeństwa narodowego.

Brzmi to, jak poważna transformacja. Zakład jest na nią gotowy?

Zdecydowanie tak. Od lat funkcjonujemy na styku trudnego przemysłu, strefy portowej i infrastruktury miejskiej. Przyzwyczailiśmy się do wyśrubowanych standardów pracy z materiałami niebezpiecznymi. Teraz te standardy zostaną wzmocnione o aspekt bezpieczeństwa państwowego. Cieszymy się, że rola zakładów takich jak nasz została doceniona. Praca, którą wykonujemy każdego dnia, choć często niewidoczna dla przeciętnego obywatela, ma absolutnie fundamentalne znaczenie dla spokoju, zdrowia i bezpieczeństwa nas wszystkich.



Alicja Nadarzyńska

Od 28 lat związana jest z branżą ochrony środowiska w zakresie zagrożeń odpadami niebezpiecznymi. Pełni funkcję Dyrektora do spraw Ochrony Środowiska oraz Prokurenta w spółce Port Service. Jest członkiem zarządu Związku Pracodawców Instalacji Termicznego Przekształcania Odpadów Niebezpiecznych. Autorka licznych publikacji w prasie branżowej poświęconych stosowaniu norm prawnych w gospodarce odpadami.



Stabilność

fundamentem inwestycji

Rola PSSE w transformacji gospodarczej Pomorza

Pomorska Specjalna Strefa Ekonomiczna od trzech dekad wspiera rozwój inwestycji przez ulgę podatkową, ale jej rola dziś wykracza znacznie dalej. PSSE aktywnie działa na rzecz stabilności i bezpieczeństwa energetycznego, które są fundamentem długofalowego rozwoju gospodarczego Polski.

TEKST: Przemysław Schenk / PSSE, ZDJĘCIA: PSSE

Infrastruktura energetyczna jest dziś jednym z najważniejszych kryteriów lokalizacyjnych dla inwestorów przemysłowych i technologicznych. Udział OZE w polskim miksie systematycznie rośnie, a moc zainstalowana przekracza 30 GW. Dynamiczny rozwój odnawialnych źródeł wymaga jednak równoległego wzmocnienia stabilnych mocy wytwórczych, gwarantujących ciągłość dostaw dla przemysłu.

Równolegle Polska rozwija energetykę jądrową – projekt o strategicznym znaczeniu dla bezpieczeństwa energetycznego i konkurencyjności gospodarki. Dlatego PSSE koncentruje się nie tylko na wsparciu inwestorów poprzez decyzje o wsparciu, ale również na tworzeniu warunków dla projektów energochłonnych i nowoczesnych technologii.

PARTNERSTWO DLA ROZWOJU

W 2025 roku PSSE podpisała porozumienie z Polskimi Elektrowniami Jądrowymi, wspierające rozwój energetyki jądrowej i przygotowanie regionu do transformacji. Planowana budowa pierwszej elektrowni jądrowej w gminie Choczewo to jedna z kluczowych inwestycji infrastrukturalnych w historii kraju – projekt o znaczeniu nie tylko energetycznym, ale i gospodarczym.

Inwestycja ta wygeneruje zapotrzebowanie na komponenty, usługi i technologie, tworząc impuls dla setek firm oraz rozwój nowych specjalizacji przemysłowych.

– Budowa elektrowni jądrowej to inwestycja o strategicznym znaczeniu – zarówno dla bezpieczeństwa energetycznego Polski, jak i dla długofalowego rozwoju gospodarczego kraju i regionu – podkreśla Mirosław Kamiński, Prezes Zarządu PSSE.

BEZPIECZEŃSTWO I RÓŻNORODNOŚĆ WSPARCIA

Pomorska Specjalna Strefa Ekonomiczna od lat rozwija ofertę wsparcia inwestycyjnego. Dzięki instrumentowi Polskiej Strefy Inwestycji firmy zyskują ulgę podatkową, która obniża koszty prowadzenia działalności. Od ostatniego roku wsparcie to jest także dostępne dla przedsiębiorstw z sektora obronnego, które mogą realizować projekty związane z bezpieczeństwem infrastruktury krytycznej – w tym kluczowych elementów systemów energetycznych.

PSSE współpracuje z partnerami instytucjonalnymi, samorządami i środowiskami naukowymi, aby tworzyć warunki sprzyjające inwestycjom o najwyższym potencjale wzrostu i innowacji. To partnerstwo przekłada się na lepsze warunki zatrudnienia, zwiększenie kompetencji lokalnej kadry oraz rozwój całych branż.

PERSPEKTYWA PRZYSZŁOŚCI

Polska gospodarka, rosnąca w tempie porównywalnym z najbardziej dynamicznymi gospodarkami UE, stoi dziś przed zadaniem pogodzenia rozwoju z bezpieczeństwem energetycznym i transformacją w kierunku niskoemisyjnych technologii. PSSE realizuje tę misję, łącząc instrumenty inwestycyjne z projektami, które tworzą trwałe podstawy rozwoju – od energii jądrowej, przez morską energetykę wiatrową, po budowę lokalnych łańcuchów dostaw.

Stabilna energia to nie tylko kwestia kosztów operacyjnych. To podstawowy warunek lokalizacji nowych projektów przemysłowych, centrów technologicznych oraz inwestycji wymagających dużych mocy przyłączeniowych. Polska Północna, dzięki rozwojowi energetyki jądrowej i morskiej energetyki wiatrowej, zyskuje realny potencjał do przyciągania przedsięwzięć energochłonnych, które w innych częściach Europy napotykają ograniczenia infrastrukturalne lub kosztowe. W tej sytuacji konieczne jest także silniejsze uwzględnienie północnej części kraju w krajowej polityce inwestycyjnej oraz działaniach promocyjnych instytucji takich jak ARP czy PAIH. To właśnie ten region – z dostępem do nowych mocy wytwórczych i rozwijającą się infrastrukturą – może stać się naturalnym kierunkiem dla dużych projektów przemysłowych, budując nową przewagę konkurencyjną Polski w Europie Środkowej i wzmocniając powiązania między sektorem energetycznym a nowoczesną gospodarką.



Mirosław Kamiński
Prezes PSSE

Istotny wkład w zielone województwa

Ten polski deweloper i inwestor z powodzeniem realizuje projekty z zakresu odnawialnych źródeł energii, m.in. w województwach pomorskim i zachodniopomorskim. Jego działalność znacząco przyczynia się do rozwoju energii odnawialnej w tych regionach.

TEKST: Przemysław Schenk,
ZDJĘCIA: PAD RES

Grupa PAD RES, która została założona w 2010 roku, specjalizuje się w wielkoskalowych projektach OZE oraz inwestycjach sieciowo-dystrybucyjnych. Od lat z powodzeniem rozwija projekty od podstaw do eksploatacji oraz zarządza operującymi projektami. Do tej pory Grupa PAD RES uzyskała warunki przyłączenia do sieci o całkowitej mocy ponad 2,5 GW.

POMORZE STAWIA NA OZE

Grupa PAD RES zrealizowała w województwie pomorskim szereg inwestycji z zakresu odnawialnych źródeł energii. Jedną z nich jest m.in. farma fotowoltaiczna w Łebczu o łącznej mocy 5 MW.

Kolejnym istotnym przedsięwzięciem spółki w regionie jest inwestycja Sztum i Mikołajki Pomorskie, obejmująca trzy kompleksy fotowoltaiczne: PV Sztum składający się z farm PV Barlewice o mocy 66 MW oraz z PV Koślinka o mocy 39 MW, a także PV Mikołajki Pomorskie o mocy 27 MW. Zrealizowane przez Grupę PAD RES projekty w regionie przyczyniają się do wygenerowania ponad 145 tys. MWh energii elektrycznej rocznie, co odpowiada zapotrzebowaniu około 48 tys. gospodarstw domowych.

WAŻNE POCZYNIANIA FIRMY

Firma nie ogranicza się jedynie do działań w jednym województwie, czego przykładem jest np. zachodniopomorskie i projekt Stargard. Ta kompleksowa inwestycja składa się z 13 farm fotowoltaicznych, których łączna moc osiągnie 150 MW, a łączna powierzchnia zajmie 159 hektarów. Zakończenie głównego etapu realizacji odbyło się w drugim kwartale 2025 roku. Planowane jest rozszerzenie inwestycji o lokalizację w miejscowości Maszewo, gdzie powstanie kolejne 13 MW mocy. Po osiągnięciu pełnej zdolności produkcyjnej farmy będą generować rocznie około 160 GWh energii elektrycznej, co pozwoli na pokrycie rocznego zużycia około 55 tys. gospodarstw domowych.



Warto też wspomnieć o projekcie PV Koszalin, czyli o aktualnie budowanych przez Grupę PAD RES dwóch bliźniaczych farmach fotowoltaicznych o łącznej mocy zainstalowanej 24 MW, zlokalizowanych na terenie o powierzchni około 28 hektarów. Inwestycja stanowi istotny krok w kierunku wzmocnienia infrastruktury odnawialnych źródeł energii w regionie Pomorza Środkowego.

Mimo wielu inwestycyjnych sukcesów Grupa PAD RES nieustannie rozwija portfel realizowanych projektów w zakresie OZE, przyczyniając się do rozwoju wielu regionów na terenie całej Polski.

POMORSKIE SILNE ENERGIA

Agencja Rozwoju Pomorza
dba o **local content**

Pomorskie ma realną szansę stać się energetycznym centrum Polski, zapewniając bezpieczeństwo dostaw energii oraz dynamiczny rozwój lokalnej gospodarki, w tym wysokich technologii.

TEKST I ZDJĘCIA: Agencja Rozwoju Pomorza

Na Pomorzu realizowane są dziś jedne z najważniejszych projektów energetycznych w Polsce. Kluczowe znaczenie ma rozwój morskiej energetyki wiatrowej, w tym farm Baltica oraz Baltic Power, którym towarzyszy rozbudowa sieci 400kV. Jednak to nie jedyne ważne projekty energetyczne realizowane na Pomorzu.

POMORSKIE INWESTYCJE Z MOCĄ

Równolegle powstaje pierwsza w kraju elektrownia jądrowa, a w rejonie Gdańska planowany jest terminal gazowy FSRU Gdańsk. Region rozwija także magazyny energii z wykorzystaniem technologii LG Energy Solution, nowy blok gazowy Energa oraz liczne inwestycje w farmy fotowoltaiczne i wiatrowe na lądzie. To czyni Pomorze kluczowym obszarem transformacji energetycznej Polski.

- Pomorze bazuje już na solidnych doświadczeniach lokalnych firm, przede wszystkim z sektora stoczniowego, które od lat dostarczają produkty i usługi dla offshore wind i offshore oil & gas. Te kompetencje stanowią fundament, na którym budujemy nowe, ambitne projekty energetyczne w offshore oraz w planowanej elektrowni jądrowej. Dzięki temu powstaje mocny regionalny łańcuch dostaw, od zaawansowanych komponentów, przez usługi inżynieryjne, po logistykę i serwis. To realnie rozwija lokalne firmy i pozwala im konkurować na rynkach międzynarodowych – mówi Mikołaj Trunin, zastępca dyrektora w Dziale Obsługi Inwestora ARP/Invest in Pomerania.

- Co więcej, stabilny i niskoemisyjny miks energetyczny znacząco zwiększa atrakcyjność Pomorza dla inwestycji energochłonnych, takich jak produkcja półprzewodników czy elektromobilność. Dostęp do pewnej, czystej energii stawia nasz region w roli naturalnego centrum dla nowoczesnych technologii, łącząc rozwój lokalnych przedsiębiorstw z przyciąganiem globalnych inwestorów - podkreśla Mikołaj Trunin.

KIERUNEK LOCAL CONTENT

ARP konsekwentnie wspiera pomorskie przedsiębiorstwa w budowaniu kompetencji i zaplecza operacyjnego niezbędnego do współpracy z takimi partnerami jak Polskie Elektrownie Jądrowe czy Energa. Instytucja oferuje pakiet programów finansowanych z funduszy unijnych, dostosowanych do potrzeb i potencjału rozwojowego przedsiębiorstw z regionu.





SPEKTRUM 2030 KOMPETENCJE I CERTYFIKACJA

Szczególne znaczenie ma program SPEKTRUM 2030 mający na celu podniesienie konkurencyjności firm poprzez dostęp do wyspecjalizowanego doradztwa. Oferuje wsparcie w wielu obszarach, m.in. takich jak zarządzanie, finanse, eksport, transformacja energetyczna czy zrównoważony rozwój. Firmy mogą skorzystać z grantów pokrywających nawet do 60% kosztów specjalistycznych usług doradczych. W kontekście wejścia pomorskich małych oraz średnich firm w łańcuch dostaw tak strategicznych inwestycji jak elektrownia jądrowa, kluczowa jest możliwość skorzystania z usług doradczych pomagających dostosować się do warunków inwestora czy wykonawcy. Mowa tu m.in. o wsparciu w procesie uzyskiwania certyfikatów takich jak ISO 19443 czy przygotowaniu business case pod rozwój współpracy przy tych inwestycjach.

– *SPEKTRUM 2030 to konkretne narzędzia rozwoju: profesjonalne doradztwo, realne dofinansowanie i dostęp do ekspertów. To fundament budowania silnego zaplecza local content na Pomorzu* – mówi Katarzyna Laskowska, zastępczyni dyrektora w Dziale Rozwoju Przedsiębiorczości ARP.

INNOWACJE JAKO MOTOR ROZWOJU GOSPODARKI

Sektor energetyczny stawia swoim partnerom wysokie wymagania technologiczne, oczekując innowacyjnych i zaawansowanych rozwiązań. Odpowiedzią ARP na te potrzeby jest wsparcie prac badawczo-rozwojowych z programu Fundusze Europejskie dla Pomorza 2021–2027 (działanie 1.1 „Badania i innowacje w przedsiębiorstwach”). Na ten cel pomorskie MŚP otrzymają 170 mln zł.



Pierwszy nabór został rozstrzygnięty – wybrano 44 projekty. Ich łączna wartość przekracza 200 mln zł, z czego ponad 131 mln zł stanowi dofinansowanie (maksymalnie 5 mln zł na firmę). Wśród projektów znalazły się przedsięwzięcia z zakresu m.in. technologii offshore, gospodarki portowo-logistycznej oraz zielonej energii – obszarów kluczowych dla sektora energetycznego.

– *Skala zainteresowania konkursem – zarówno pod względem liczby złożonych projektów, jak i ich łącznej wartości – potwierdza, że pomorskie firmy mają potencjał innowacyjny, są gotowe inwestować w innowacje i rozwijać zaawansowane technologicznie produkty oraz usługi* – mówi Rafał Mitaniec, dyrektor Działu Regionalna Instytucja Finansująca z ARP.

Wkrótce planowany jest kolejny nabór wniosków w ramach tego działania.

POMORSKIE FIRMY NA RYNKACH ZAGRANICZNYCH

Dzięki projektowi Pomorski Broker Eksportowy 2030 pomorskie mikro, małe i średnie przedsiębiorstwa coraz śmielej zaznaczają swoją obecność na rynkach międzynarodowych. Program otwiera przed firmami możliwość udziału w prestiżowych targach branżowych, misjach gospodarczych oraz międzynarodowych konferencjach. Zapewnia też dostęp do grantów umożliwiających realizację indywidualnych strategii eksportowych. To realne wsparcie w budowaniu rozpoznawalności marek „Made in Pomerania” poza granicami kraju.

Branża morska stanowi kluczowy obszar projektu ze szczególnym naciskiem na sektor offshore, który odgrywa istotną rolę w transformacji energetycznej regionu. Pomorze jako naturalne zaplecze dla inwestycji na Morzu Bałtyckim, systematycznie rozwija kompetencje lokalnych firm działających w łańcuchu dostaw morskiej energetyki wiatrowej.

– *Dzięki działaniom Pomorskiego Brokera Eksportowego przedsiębiorstwa z regionu wzmacniają swoją pozycję na rynkach zagranicznych, skuteczniej konkurują o międzynarodowe kontrakty oraz budują trwałe relacje biznesowe. Inicjatywy takie jak udział w targach, misjach gospodarczych i promocja kompetencji firm zwiększają udział Pomorza w międzynarodowych projektach offshore* – wyjaśnia Anna Jafra menedżer ds. internacjonalizacji i współpracy międzynarodowej w Dziale Rozwoju Przedsiębiorczości ARP.

BIZNES I EDUKACJA

Koordynowana przez ARP samorządowa inicjatywa Invest in Pomerania, od lat odpowiada za międzynarodową promocję gospodarczą regionu, w tym prezentowanie potencjału Pomorza w obszarze energetyki. Wśród podejmowanych w ramach inicjatywy działań Agencja łączy biznes z nauką, wspierając tworzenie kierunków kształcenia odpowiadających aktualnym potrzebom gospodarki Pomorza. ARP realizuje także do 2029 r. projekt WEKTOR (arp.gda.pl/wektor) oferujący mieszkańcom Pomorza doradztwo w określaniu potrzeb rozwojowych oraz możliwość refundacji wybranych szkoleń do 95% ich wartości.

WSPÓŁPRACA PRZY ATOMIE

ARP inicjuje współpracę firm przy strategicznych inwestycjach. Cykl spotkań „Pomorski Biznes dla Atomu” łączy inwestorów, wykonawców i lokalnych przedsiębiorców. Przy tym stwarza przestrzeń do rozmów o standardach, wymaganiach oraz możliwościach współpracy. Jednocześnie na zlecenie Polskich Elektrowni Jądrowych, Agencja aktualnie prowadzi badanie potencjału bazy noclegowej. Na stronie arp.gda.pl/ankieta do 15 marca można wpisać obiekty noclegowe, z których mogłyby skorzystać przyszli pracownicy zatrudnieni przy budowie „atomówki”.

Dzięki swojemu doświadczeniu ARP wspiera lokalne firmy w kluczowych obszarach jak budowa sieci kontaktów biznesowych, podniesienie jakości i zakresu świadczonych usług oraz rozwój rynku pracy. Zwiększa tym samym szanse, aby idea local content, nie tylko w branży energetycznej, stawała się faktem.



Fundusze Europejskie
dla Pomorza



Rzeczpospolita
Polska

Dofinansowane przez
Unię Europejską



URZĄD MARSZAŁKOWSKI
WOJEWÓDZTWA POMORSKIEGO



BUDOWA BALTIC POWER

coraz bliżej finału

Zakończono instalację wszystkich 78 fundamentów na pierwszej w historii Polski morskiej farmie wiatrowej.

TEKST I ZDJĘCIA: materiały prasowe

W prace na morskim placu budowy było zaangażowanych ponad 20 statków oraz 500 członków załóg i przedstawiciele wykonawców. Baltic Power, wspólny projekt Grupy ORLEN i Northland Power, wchodzi w kolejny etap. Prąd z Bałtyku popłynie jeszcze w tym roku.

– Budowa morskiej farmy wiatrowej to ogromne wyzwanie logistyczne. Sukces tych bezprecedensowych działań jest dla nas powodem do dumy. Nikt dotychczas w Polsce nie mierzył się z taką inwestycją. Załogi realizowały precyzyjne operacje wbijania fundamentów ważących 1300-1700 ton o długości sięgającej nawet 100 metrów. Zakończenie tego etapu przybliży nas do celu, jakim są dostawy czystego prądu z Bałtyku milionom odbiorców w Polsce jeszcze w tym roku – mówi Ireneusz Fąfara, Prezes Zarządu ORLEN.

PRACE NA SZEROKĄ SKALĘ

Instalacja monopali wymagała użycia kilkunastu specjalistycznych statków. Oprócz głównych statków, które wykonywały prace zwią-

zane z podnoszeniem i wbijaniem pali, wspierały je holowniki, statki do transportu załogi, statki do monitorowania środowiska i jednostki zaopatrzeniowe. Obszar instalacji został otoczony podwójną podwodną kurtyną powietrzną. W ten sposób minimalizowano hałas i wibracje wytwarzane przez młot podczas palowania.

– Bezpieczny i precyzyjny montaż wszystkich 78 fundamentów wymaga solidnego planowania, koordynacji oraz wiedzy specjalistycznej. To potwierdza nasze kompetencje w realizacji projektów wiatrowych dużej skali na morzu. To ważny kamień milowy dla projektu, który odzwierciedla siłę połączonych zespołów. Razem z ORLEN jesteśmy o krok bliżej do dostarczania czystej oraz niezawodnej energii elektrycznej dla milionów gospodarstw domowych w całej Polsce – dodała Christine Healy, President and CEO of Northland Power.

Od początku kampanii instalacyjnej zmobilizowano około 80 różnego rodzaju statków, na których pracuje ponad 4500 członków załóg, przedstawiciele wykonawców i członków zespołu Baltic Power. Zakończenie prac planuje się w drugiej połowie 2026 roku.



Baltic
Nuclear
Energy
Forum

MARZEC
2026
GDAŃSK

ENERGIA DLA ODPORNEGO SPOŁECZEŃSTWA

ENERGY FOR A RESILIENT SOCIETY

KONFERENCJA
CONFERENCE
19-20.03.2026

WARSZTATY
WORKSHOPS
18.03.2026

WIZYTA STUDYJNA
STUDY VISIT
16-18.03.2026

bnef.pl

Rejestracja otwarta
Registration open



**JOLANTA
SZYDŁOWSKA**

Prezeska Gdańskiej Fundacji Kształcenia Menedżerów. Od blisko 25 lat zaangażowana w działalność w organizacjach pracodawców. Społecznie pełni funkcję Prezeski Forum Pracodawców Północy. Reprezentuje stronę pracodawców w Wojewódzkiej Radzie Dialogu Społecznego. Od lutego 2025 jest Pełnomocniczką Wojewody Pomorskiej ds. równego traktowania oraz Przewodniczącą Rady Przedsiębiorców przy Rzeczniku MŚP. Kwestie związane z aktywnością zawodową kobiet, równością praw kobiet i mężczyzn to obok spraw gospodarczych najważniejszy obszar jej aktywności. Pracowała w branżach produkcji spożywczej, energetyce, usługach. Zarządzała zespołami liczącymi od kilku do kilku tysięcy osób.

TAJEMNICE SKŁADKI ZDROWOTNEJ

Korzystamy z publicznej ochrony zdrowia. Niezależnie od tego, ile wpłacamy do systemu, jesteśmy pod jego lepszą lub gorszą opieką.

Utrzymanie systemu to nasza wspólna sprawa. Sprawność i dostępność systemu są jednym z najważniejszych zagadnień społecznych oraz politycznych. Gdy brakuje pieniędzy, politycy ochoczo zwracają się w stronę przedsiębiorców, bo nie zastrajkują, nie wyjdą na ulice, by dokuczyć systemowi.

Obowiązek nie dla wszystkich

Nie wszyscy mają obowiązek płacenia składek (zasadnicza służba wojskowa, WOT, uczniowie, bezrobotni, studenci, doktoranci). Za niektórych składki opłaca budżet państwa (funkcjonariusze, duchowni). Wybrane grupy płacą stawki znacznie obniżone (rolnicy). Poszukiwania informacji na ten temat to poruszanie się po zawitym labiryncie. Życzę szczęścia każdemu, kto próbuje znaleźć konkretną informację.

Kto, ile płaci?

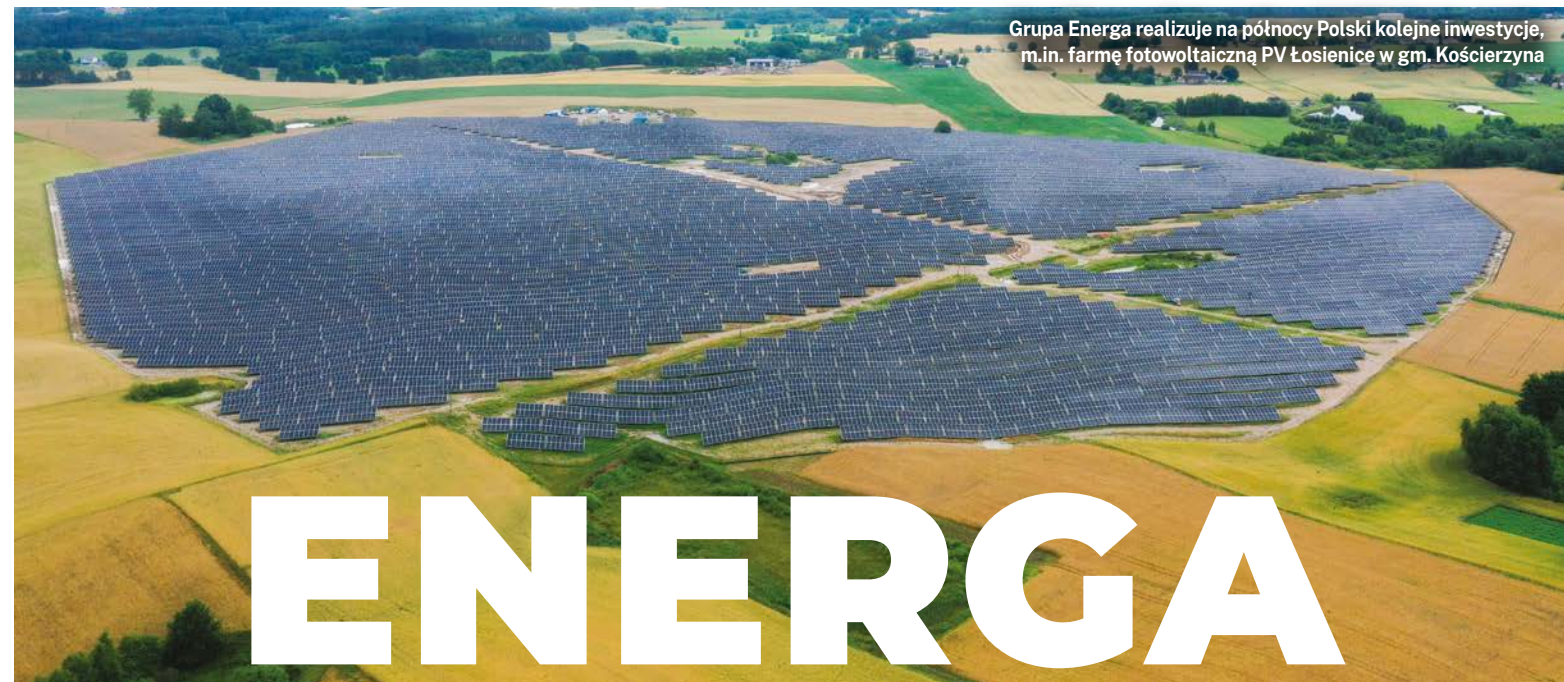
Przedsiębiorcy, którzy rozliczają podatek dochodowy według skali podatkowej, płacą składkę zdrowotną w wysokości 9% dochodu z działalności gospodarczej. Gdy rozliczają się w formie podatku liniowego (19%), płacą odpowiednio 4,9%. Średnio polski przedsiębiorca (przeanalizowałam grupy z CEiDG na bazie danych z Rzeczypospolitej z 09.01.2026) płacił w 2024 r. przeszło 800 zł miesięcznie.

Pracownicy opłacają składkę zdrowotną, która stanowi 9% ich wynagrodzenia brutto. W 2025 r. składka płacona od średniego wynagrodzenia w gospodarce przez pracownika wyniosła 590 zł miesięcznie. Rolnik płaci średnio 8,9 zł miesięcznie. KRUS przekazuje do NFZ około 190 zł miesięcznie za rolnika, ale 98% to państwowa dotacja. 60% rolników nie płaci składki w ogóle (gospodarstwa poniżej 6 ha). Mówimy o grupie blisko 900 tys. osób.

Jakie wnioski?

O ile dzieci (bez dyskusji), emeryci (korzystają z tego, co odkładali całe życie), studenci (nauka i utrzymanie podczas studiów stały się nieprzypościeszonym kosztem), kobiety na urlopie macierzyńskim (korzystają z odprowadzanej wcześniej składki zdrowotnej), bezrobotni (zrozumiałe społecznie) nie budzą moich emocji, to jednak uważam, że czas na poważną rozmowę o ochronie zdrowia. Poczynając od tego, że wszyscy, którzy są dorośli, ukończyli edukację, otrzymują wynagrodzenie lub generują dochody, powinni płacić na podobnych zasadach.

Tymczasem za wiele grup płaci państwo, czyli my wszyscy. Chcę wiedzieć, kto płaci i ile, a także kto nie płaci. Czekam na tę informację pokazaną przejrzyście i w prosty sposób. Na dialog społeczny, w wyniku którego określimy wspólnie zasady płatności za zdrowie. Pomijam w rozważaniach o składce zdrowotnej konieczną reformę systemu ochrony zdrowia. Restrukturyzacja systemu ochrony zdrowia powinna poprzedzić jakiegokolwiek oczekiwania dotyczące zwiększenia wkładu finansowego tak pracownika, jak i przedsiębiorcy.



Grupa Energa realizuje na północy Polski kolejne inwestycje, m.in. farmy fotowoltaiczne PV Łosienice w gm. Kościerzyna

ENERGA współtworzy transformację energetyczną północnej Polski

PowerConnect Energy Summit w Gdańsku to największa platforma debaty o energetyce w północnej Polsce. Kluczowym partnerem tego wydarzenia jest Grupa Energa, silnie związana z tą częścią kraju.

TEKST I ZDJĘCIE: Energa

Przez lata gdańska firma wyraźnie zaznaczyła silną pozycję w gronie liderów transformacji energetycznej. Świadczy o tym ogłoszone niedawno przekroczenie przez Energe 1 GW mocy zainstalowanej w odnawialnych źródłach energii. To potencjał, który według szacunków pozwala na wyprodukowanie energii potrzebnej do zasilenia ok. miliona gospodarstw domowych.

POMORZE W CENTRUM UWAGI

Północna Polska zawsze stanowiła istotny obszar działalności Energi. Zlokalizowana jest tu prawie 1/3 mocy OZE, zarządzanych głównie przez spółkę Energa Wytwarzanie, przede wszystkim w województwach pomorskim i zachodniopomorskim, ale także w warmińsko-mazurskim. To łącznie ponad 300 MW, z czego największej mocy zainstalowanej jest w farmach

wiatrowych (165 MW) i fotowoltaicznych (72 MW). Spółka Energa Green Development realizuje też na Pomorzu oraz na Warmii i Mazurach kolejne inwestycje związane z energetyką odnawialną. To farmy PV Łosienice (39,9 MW), PV Barczewo (9,4 MW) i PV Działdowo (5,9 MW).

Warto też dodać, że Grupa Energa jest obecnym liderem transformacji energetycznej wśród krajowych operatorów systemów dystrybucyjnych. Do sieci spółki Energa Operator przyłączona jest prawie 1/3 wszystkich mocy OZE w Polsce – obecnie już ponad 11 GW.

TRANSFORMACJA TO NIE TYLKO OZE

OZE to jednak nie jedyny nurt transformacji energetycznej. Równie istotne są źródła, które zabezpieczą dostawy energii elektrycznej, gdy zależna od pogody ener-

getyka odnawialna nie będzie produkować jej wystarczająco dużo.

Przykładem jest kolejna inwestycja Grupy Energa na północy. To blok gazowo-parowy CCGT Gdańsk o mocy 560 MW netto. Dzięki elastyczności i znacznie niższej emisyjności tej inwestycji w porównaniu do bloków węglowych, Gdańsk stanie się jednym z kluczowych punktów na mapie bezpieczeństwa energetycznego Polski. Na terenie budowy trwają już pierwsze prace. Doprowadzono podstawowe przyłącza mediów, zapewniono też dojazd. Wykonano próbną palowanie testujące zagęszczenie gruntu na potrzeby przyszłych fundamentów, na których stać będą urządzenia bloku.

Zgodnie z planami CCGT Gdańsk rozpocznie wspieranie polskiego systemu energetycznego w 2029 roku.



NOWY WYMIAR

przestrzeni wokół domu

Przestrzeń wokół domu to wizytówka każdej posesji. Jej odpowiednie zaaranżowanie wymaga nie tylko zmysłu estetycznego, ale również wyboru materiałów najwyższej jakości, które przetrwają próbę czasu.

TEKST I ZDJĘCIA: Leier Polska

Odpowiadając na rosnące oczekiwania inwestorów oraz najnowsze trendy w architekturze krajobrazu, renomowana firma Leier wprowadza do oferty wyjątkową nowość w postaci kostki brukowej Crosna. To innowacyjne rozwiązanie stworzone z myślą o osobach poszukujących harmonii, nowoczesności i niezawodnej trwałości.

MODUŁOWOŚĆ I EFEKT „PŁYTOWY”

Crosna to propozycja, która wyróżnia się na rynku unikalnym, trzelementowym systemem. Składa się ona z modułowych kostek o trzech różnych, starannie dobranych formatach. To pozwala na tworzenie nowoczesnych i niezwykle czytelnych układów nawierzchni. Dzięki różnorodnym możliwościom układania inwestorzy oraz projektanci zyskują swobodę w kreowaniu przydomowej przestrzeni. Zastosowanie większych elementów sprawia, że nawierzchnia zyskuje designerski efekt „płytowy”, pożądany w ostatnich sezonach. Ten wizualny zabieg optycznie powiększa przestrzeń. Nadaje jej eleganckiego, minimalistycznego charakteru, który doskonale współgra ze współczesną architekturą.

BARWY NATURY I PONADZASOWA KLASYKA

Proste formy kostki Crosna idealnie wpasowują się w obecne trendy budowlane, w których zdecydowanie dominuje geometria. Su-

rowość kształtów została tu mistrzowsko zbalansowana poprzez wyjątkowe wykończenie. Zastosowane na powierzchni nawierzchni melanże kolorystyczne wspaniale podkreślają naturalny charakter kompozycji, sprawiając, że otoczenie domu pięknie współgra z zielenią ogrodową oraz elewacją budynków. To absolutnie ponadczasowy wybór dla wszystkich tych, którzy cenią sobie klasykę połączoną z prostotą formy, przy tym nie rezygnując z przytulnego i ciepłego klimatu na posesji.

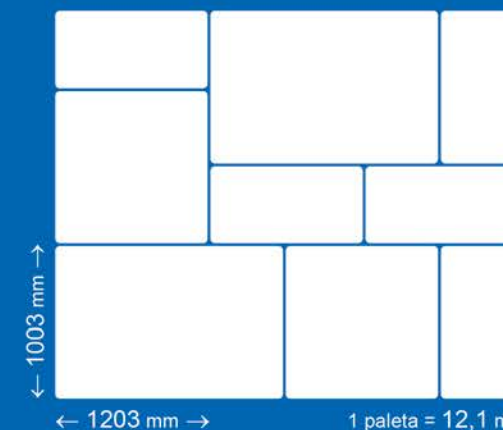
WIELOFUNKCYJNOŚĆ I DOSTĘPNOŚĆ

Nowość od firmy Leier to produkt o niezwykle wszechstronnym zastosowaniu. Dzięki swojej wytrzymałości, precyzji wykonania i uniwersalnemu designowi, kostka Crosna idealnie nadaje się na reprezentacyjne ścieżki ogrodowe, eleganckie chodniki prowadzące do drzwi wejściowych oraz solidne podjazdy garażowe, które na co dzień znoszą duże obciążenia. Sprawdzi się w otoczeniu nowoczesnych, geometrycznych brył, jak i bardziej tradycyjnych, klasycznych projektów domów.

Nowa kostka brukowa jest już dostępna w ofercie i produkowana w zakładzie firmy Leier w Malborku. Wybierając model Crosna, klient zyska pewność najwyższych standardów wykonania oraz szybką realizację zamówienia. To pozwoli sprawnie i bezproblemowo stworzyć wymarzoną przestrzeń wokół domu.



Kolor: Onyx | Wizualizacja



CROSNA



LOKALNY BIZNES

w obliczu jądrowych możliwości

Pomorskie przedsiębiorstwa przygotowują się do wykorzystania szans związanych z budową pierwszej elektrowni jądrowej w Polsce. Z tej okazji zostały zorganizowane specjalistyczne warsztaty.

TEKST: Przemysław Schenk / PEJ, ZDJĘCIA: Łukasz Tokarczyk

Spotkanie skierowano do pomorskich firm, które są zainteresowane zaangażowaniem w sektor energetyki jądrowej oraz offshore wind. Wydarzenie stanowiło kolejny krok w procesie włączania regionalnych przedsiębiorstw do realizacji strategicznych inwestycji, które w najbliższych latach będą miały kluczowe znaczenie dla transformacji energetycznej Polski.

– Naszym celem jest włączenie w łańcuch dostaw, w ramach szeroko rozumianej realizacji inwestycji jądrowej, jak największej liczby polskich, w tym pomorskich firm. Widzimy, że krajowe przedsiębiorstwa nie tylko deklarują chęć udziału, ale wykazują też gotowość do zdobywania niezbędnych kompetencji oraz certyfikacji. Naszą ambicją jest tworzenie przestrzeni, w której potencjał regionalnego biznesu realnie wspiera budowę bezpiecznej i stabilnej przyszłości

energetycznej państwa – powiedział Piotr Piel, Wiceprezes Zarządu Polskich Elektrowni Jądrowych.

WSPARCIE I NARZĘDZIA DLA PRZEDSIĘBIORSTW

Uczestnicy warsztatów poznali szeroki zakres instrumentów finansowych i rozwojowych dostępnych dla firm planujących udział w projektach energetycznych. Zaprezentowano m.in. fundusze rozwojowe, programy pożyczkowe oraz inicjatywy wspierające wejście do sektorów offshore i energetyki jądrowej.

Duże zainteresowanie wzbudziły także oferty nieruchomości oraz terenów inwestycyjnych przygotowane przez specjalne strefy ekonomiczne i samorządy. Są one skierowane do przedsiębiorców planu-

jących rozwój działalności na Pomorzu w związku z nadchodzącymi inwestycjami infrastrukturalnymi.

JĄDROWE MOŻLIWOŚCI

Rozwiązania zwiększające udział polskich firm w projektach offshore wind oraz przy budowie elektrowni jądrowej Lubiatowo-Kopalino zaprezentowali przedstawiciele instytucji rozwoju regionalnego. Wśród nich byli reprezentanci Pomorskiej Specjalnej Strefy Ekonomicznej, Agencji Rozwoju Pomorza, Pomorskiego Funduszu Rozwoju, Urzędu Marszałkowskiego Województwa Pomorskiego oraz Rumia Invest Park.

Warsztaty zostały zorganizowane wspólnie przez Polskie Elektrownie Jądrowe, PGE Baltica oraz Agencję Rozwoju Przemysłu.

PIERWSZY KROK

w stronę polskiej ENERGETYKI JĄDROWEJ

Polskie Elektrownie Jądrowe zakończyły kluczowy element pierwszego etapu prac przygotowawczych związanych z realizacją elektrowni jądrowej na Pomorzu.

TEKST: Przemysław Schenk, ZDJĘCIA: PEJ



Zgodnie z harmonogramem inwestycji przeprowadzono wycinkę drzew i krzewów. Zostało wytyczone ogrodzenie oraz przygotowano teren i zaplecze przyszłego placu budowy. Po wypełnieniu kolejnych formalności spółka będzie mogła przejść do drugiego etapu prac przygotowawczych.

DZIAŁANIA ZGODNE Z DECYZJĄ ŚRODOWISKOWĄ

Prace były prowadzone na określonych warunkach, które były zawarte w decyzji o środowiskowych uwarunkowaniach wydanej przez Generalnego Dyrektora Ochrony Środowiska oraz pod stałym nadzorem przyrodniczym. Zgodnie z zapowiedziami, najbardziej ingerujące w otoczenie prace tego etapu zostały zakończone przed rozpoczęciem wiosennego okresu lęgowego i na długo przed sezonem turystycznym.

Wycinka drzew realizowana przez Nadleśnictwo Choczewo została zakończona już w styczniu 2026 r. Cały materiał drzewny został zakupiony przez nabywców zarejestrowanych w Polsce. Natomiast jego wywóz z terenu inwestycji powinien zakończyć się do końca lutego br. Na ukończeniu są także prace polegające na przetworzeniu biomasy. Równolegle usuwane są karpiny, co powinno potrwać do kwietnia.

ODTWORZENIE TERENÓW LEŚNYCH I DZIAŁANIA KOMPENSACYJNE

Zgodnie ze wskazaniami decyzji środowiskowej, PEJ przygotowują program kompensacji przyrodniczych. Zapewni on odtworzenie części terenów leśnych oraz stworzenie nowych obszarów zieleni. W jego ramach zostanie zasadzonych 70 ha lasu na terenie budowy. Kolejne 50 ha będzie zasadzonych na gruntach specjalnie pozyskanych do tego celu.

PEJ złożyło wniosek o pozwolenie na realizację drugiego etapu prac przygotowawczych we wrześniu 2025 r. Zaplanowano w nim m.in. rozwój infrastruktury technicznej placu budowy. Zostaną też wykonane fundamenty pod długoterminowe węzły betoniariskie, które będą wspierać produkcję betonu w dalszych fazach budowy.

Nowy paradygmat rozwoju Pomorza

Geopolityka 2026 roku zmusza do realistycznej reorientacji strategii. Wojna Rosji przeciw Ukrainie nauczyła, że pokój wymaga przygotowania do konfliktu militarnego, energetycznego, cybernetycznego i informacyjnego.

TEKST: Bałtycki Instytut Transformacji Energetycznej

Region Morza Bałtyckiego oraz Unia Europejska muszą wzmacniać odporność demokracji i instytucji obywatelskich wobec zagrożeń hybrydowych. Rozszerzenie NATO o Finlandię i Szwecję uczyniło Bałtyk osią bezpieczeństwa oraz współpracy dla Polski.

NOWE PERSPEKTYWY

Nordycki wektor otwiera Pomorzu strategiczną szansę w morskiej energetyce wiatrowej, energetyce jądrowej oraz zielonych technologiach. W perspektywie średnioterminowej region może odpowiadać za blisko 40% zainstalowanej mocy elektrycznej w Polsce. Jest to potencjał wymagający natychmiastowej mobilizacji samorządów, biznesu, nauki i innowatorów.

Pomorski Pragmatyzm oznacza przejście od haseł do konkretnych projektów przemysłu jutra: data center dla sztucznej inteligencji, technologii kwantowych, syntetycznych paliw e-Fuel (Power-to-Liquid), zielonego wodoru i amoniaku oraz dekarbonizacji portów (z wykorzystaniem m.in. Rafinerii Gdańskiej).

W TYLE ZA KRAJAMI NORDYCKIMI

Polska weszła do G20, lecz w innowacyjności i liczbie unicornów wyprzedzają nas kraje takie jak Estonia (10 jednostek przy 1,3 mln mieszkańców). Kluczem jest teoria Richarda Floridy: rozwój napędza Klasa Kreatywna – naukowcy, inżynierowie, programiści, projektanci, artyści i przed-

siębiorcy-innowatorzy. Trzy filary (3T) to: Technologia, Talent i Tolerancja – otwartość, jakość życia i przyciąganie kreatywnych ludzi.

Dotychczasowe działania, przenoszenie siedzib spółek Skarbu Państwa czy Fundusz Trójmorza, nie budują tej klasy. Fundusz, mimo setek milionów euro, w regionie bałtyckim zrealizował jedną inwestycję (data center w Estonii), a jego siedziba pozostaje w Londynie. Dla kontrastu: Wielka Brytania ulokowała Great British Energy w Aberdeen – tam, gdzie realnie rozwija się energetyka odnawialna.

Pomorze zмага się z curtailmentem – nierynkowym ograniczaniem produkcji OZE. Bez magazynów energii, cyfryzacji sieci i mechanizmów elastyczności (lokalne obszary bilansowania, platformy flexibility) morskie farmy wiatrowe mogą jedynie pogorszyć problem. Finansowanie modernizacji sieci przez BGK powinno priorytetowo zmniejszać curtailment, a nie wyłącznie szybko wydatkować środki KPO.

POMORZE JAKO NOWY BIEGUN ROZWOJU

Region Bałtyku to naturalny obszar friendshoringu – 8 państw UE, niemal 80 mln mieszkańców (16% populacji Unii). Polska od 2025 r. przewodniczy Radzie Państw Morza Bałtyckiego, lecz kluczowe deklaracje CPMR powstają w Sztokholmie, nie w Gdańsku. Region potrzebuje realnej współpracy w infrastrukturze podwójnego zastosowania, ochronie przed zagrożeniami hybrydowymi i rzecznicztwie na rzecz północnej Europy w polityce unijnej.

Pomorze ma szansę stać się nowym biegunem rozwoju Polski – centrum offshore, cyfrowej infrastruktury i zielonych innowacji. Wymaga to schumpeterowskiego ducha przedsiębiorczości: twórczej destrukcji, nowych kombinacji i lokalnej sprawczości. Zamiast czekać na miraż instytucjonalne, pomorscy samorządowcy, przedsiębiorcy oraz innowatorzy muszą dziś otworzyć Nowy Rozdział – od transformacji energetycznej do budowy regionalnego hubu AI, Climate Tech i technologii przyszłości.

BAŁTYCKI INSTYTUT TRANSFORMACJI ENERGETYCZNEJ

ul. Uphagena 23
80 - 237 Gdańsk
biuro@beti.org.pl
+48 50 50 50 452



HONEST

www.honest.com.pl



ZINTEGROWANA GOSPODARKA ODPADAMI I TRANSPORT



ROZBIÓRKI I WYBURZENIA

POWIAT PUCKI W OBLICZU OGROMNYCH ZMIAN

Transformacja energetyczna dotyka wiele jednostek samorządowych, a powiat pucki nie jest wyjątkiem. Jarosław Biały, Starosta Pucki, wyjaśnia, w jaki sposób powiat przygotowuje się pod kilkoma względami na powstanie elektrowni jądrowej.

ROZMAWIAŁ: Przemysław Schenk, ZDJĘCIA: Starostwo Powiatowe w Pucku

Obecnie kluczowymi kwestiami w regionie są budowa pierwszej elektrowni jądrowej w Polsce oraz transformacja energetyczna. W jaki sposób do tych ogromnych zmian przygotowuje się powiat pucki?

Drużyna próba budowy w Polsce pierwszej elektrowni jądrowej jest kluczowym elementem transformacji energetycznej naszego regionu i całego kraju. Obiekt powstanie niedaleko, bo około 8 km od za-

chodnich granic powiatu puckiego. Natomiast jego oddziaływanie będzie znacznie wykraczać poza delimitacje administracyjne pojedynczych gmin czy powiatów. To powoduje, że musi zostać pilnie wzmocniona wydajność infrastruktury publicznej. Konieczne są co najmniej dwa warunki: skuteczna implementacja oferowanej transformacji przy zachowaniu a najlepiej wyeksponowaniu walorów regionu, bo one dla nas pozostają kluczowe.

Z pewnością jednym ze skutków powstania elektrowni jądrowej będzie przypływ nowych mieszkańców do regionu. Jaką bazą mieszkaniową obecnie dysponuje powiat pucki?

To istotne pytanie. Północna część województwa pomorskiego dysponuje sporym potencjałem oraz liczną i różnorodną bazą mieszkaniową. Oczywiście głównie jest wykorzystywana na pobyty krótkoterminowe oraz turystyczne. Atrakcyj-



„ Konieczne są co najmniej dwa warunki: skuteczna implementacja oferowanej transformacji przy zachowaniu a najlepiej wyeksponowaniu walorów regionu, bo one dla nas pozostają kluczowe.



Jarosław Biały
Starosta Powiatu Puckiego

na oferta wynajmu długoterminowego przez podmioty budujące elektrownię może rozwiązać problem mieszkań dla kilkunastu tysięcy pracowników. Pytanie, czy zostanie złożona. Zabiegamy, by się pojawiła, bo powinna być elementem polityki wzmocnienia regionu z kilku powodów wynikających z wcześniejszych doświadczeń. Za nierozsądne uważam tworzenie pracowniczych osiedli, które po zakończeniu budowy będą generować problemy. Choć obawiam się, że nie unikniemy tego.

Transformacja energetyczna to również farmy fotowoltaiczne i wieże wiatrowe. Czy będą w najbliższym czasie te kierunki też rozwijane?

Transformacja energetyczna stanowi naszą rzeczywistość. Na terenie powiatu od lat istnieją takie instalacje. Wystarczy wspomnieć powiatowe przedsiębiorstwo Szkuner we Władysławowie, które nie tylko obsługuje powstające farmy wiatro-

we, dla których staje się portem serwisowym, ale także intensywnie inwestuje we własne ekologiczne źródła. Od kilku lat korzysta w 100% z zielonej energii. To tylko jeden przykład, jesteśmy zdecydowanie zaangażowani i otwarci na odnawialne źródła energii. Przy tym pozostajemy wyczuleni, by rozwój energetyki odnawialnej był prowadzony bez negatywnego wpływu na krajobraz oraz turystyczny charakter regionu.

W jaki sposób trwające zmiany w regionie wpłyną na rozwój turystyki w powiecie puckim?

Nadchodzące inwestycje muszą być komplementarne z dotychczasowym rozwojem. W narracji publicznej coraz częściej słyszymy, w kontekście zwiększania obronności kraju, o infrastrukturze podwójnego wykorzystania. Zbliżona zasada powinna być standardem przy realizacji strategicznych inwestycji w regionach. To

pozwoli łączyć nowoczesną gospodarkę z ochroną unikalnych walorów przyrodniczych i krajobrazowych naszego regionu, tak bardzo atrakcyjnych dla licznych odwiedzających. Nowoczesna gospodarka oraz atrakcyjny region wypoczynkowy mogą się wzajemnie napędzać.

Czym można by zachęcić i sprawić, aby przyszły pracownik elektrowni jądrowej chciał związać się na stałe z tym w dużej mierze turystycznym powiatem?

Walory przyrodnicze i krajobrazowe, różnorodna oraz coraz lepsza infrastruktura publiczna, dostępność mieszkań i w pobliżu oferta dobrej pracy czyni z każdego regionu atrakcyjne miejsce do życia. My to wszystko oferujemy, ale też coś absolutnie unikalnego, czyli powietrze pełne zdrowego morskiego jodu i zachody słońca co wieczór zażywającego kąpeli w morskich falach. Gdy to wszystko zobaczą, trudno będzie im stąd wyjechać.

ENERGETYCZNA PRZYSZŁOŚĆ

POWIATU WEJHEROWSKIEGO



Marcin Kaczmarek
Starosta Wejherowski

Budowa elektrowni jądrowej na terenie powiatu wejherowskiego to jedna z najważniejszych inwestycji strategicznych w Polsce i istotny element transformacji energetycznej kraju.

TEKST I ZDJĘCIA:
Starostwo Powiatowe w Wejherowie

Dla samorządu oznacza to nie tylko impuls gospodarczy, ale także konieczność odpowiedzialnego przygotowania lokalnych kadr do udziału w projekcie o wieloletniej perspektywie.

INTENSYWNE PLANOWANIE

Powiat Wejherowski aktywnie planuje zaplecze kompetencyjne dla sektora energetycznego. Prowadzone są zintensyfikowane działania i spotkania z dyrektorami szkół powiatowych, przedstawicielami Powiatowego Urzędu Pracy oraz partnerami branżowymi. Celem jest stworzenie spójnego systemu współpracy między edukacją a rynkiem pracy oraz dostosowanie oferty kształcenia do realnych potrzeb sektora jądrowego.

Jednak pewne rozwiązania funkcjonują od lat. Powiatowy Zespół Szkół nr 2 w Wejherowie od dawna kształci młodzież w zawodach związanych z branżą techniczną i przemysłową. Dlatego wystarczy rozwijać i wzmacniać istniejącą ofertę w odpowiedzi na nowe wyzwania.

WYZWANIE I SZANSA

Wzmocnieniem tych działań jest powołanie przez Starostę Wejherowskiego Zespołów ds. Kompetencji Energetycznych Powiatu pod nazwą „Moc Kompetencji”. Zespoły te przy współpracy z przedstawicielami spółki Polskie Elektrownie Jądrowe sp. z o.o. odpowiedzialne są m.in. za koordynację działań w obszarze edukacji i rynku pracy, budowanie współpracy z przedsiębiorstwami sektora energetycznego.

– *Budowa elektrowni jądrowej to dla naszego powiatu duże wyzwanie i szansa rozwojowa. Chcemy, aby młodzi mieszkańcy regionu byli jej uczestnikami jako wykwalifikowani specjaliści. Dlatego już dziś dostosowujemy szkolnictwo zawodowe oraz techniczne do przyszłych potrzeb inwestycji* – podkreśla Starosta Wejherowski Marcin Kaczmarek.

PRAKTYCZNA STRATEGIA

Strategia ma już wymiar praktyczny. Przedstawiciele spółki Polskie Elektrownie Jądrowe zaproponowali działania edukacyjne na 2026 rok. Jednym z nich będzie debata oksfordzka, która odbędzie się już w marcu i zostanie zorganizowana wspólnie z Powiatowym Zespołem Szkół nr 4 w Wejherowie. Pozostałe propozycje są obecnie omawiane i analizowane pod kątem możliwości ich realizacji oraz dopasowania do potrzeb szkół.

– *Samorząd stawia na długofalowe planowanie. Przygotowanie kadr to proces wymagający współpracy i konsekwencji. Chcemy, aby efektem naszych działań była silna, konkurencyjna młodzież, gotowa współtworzyć przyszłość regionu* – zaznacza Marcin Kaczmarek, Starosta Wejherowski.

KSZTAŁCENIE PRZYSZŁYCH KADR

Budowa elektrowni jest nie tylko największym projektem infrastrukturalnym w historii kraju, ale też gigantycznym wyzwaniem logistycznym w obszarze kapitału ludzkiego. Jednocześnie należy zaznaczyć, że rozwijane kierunki kształcenia i kompetencje techniczne nie będą związane wyłącznie z jedną inwestycją. Absolwenci szkół powiatowych będą mogli znaleźć zatrudnienie także w innych firmach sektora energetycznego, budowlanego i przemysłowego.

Powiat Wejherowski nie czeka na finał inwestycji. Kompetencje przyszłości budowane są już dziś: w szkołach, w dialogu z biznesem i w ramach przemyślanej strategii rozwoju regionu.



Spotkanie poświęcone wyzwaniom szkolnictwa zawodowego w regionie, które odbyło się w Pomorskim Centrum Edukacji Nauczycieli w Gdańsku.



Zmiany na energetycznej mapie Polski są szansą dla wielu jednostek samorządowych. W tym gronie znajduje się Gmina Władysławowo. O pojawiających się możliwościach rozwoju opowiada Roman Kuźel, Burmistrz Władysławowa.

ROZMAWIĄŁ: Przemysław Schenk, ZDJĘCIA: UG Władysławowo

W debacie publicznej dużo się mówi dziś o transformacji energetycznej. Jaką rolę w tym procesie widzi Pan dla Gminy Władysławowo?

Transformacja energetyczna nie jest już planem na przyszłość. Ona się dzieje tu i teraz poprzez budowę elektrowni jądrowej, czy farm wiatrowych na Morzu Bałtyckim oraz farm fotowoltaicznych z magazynami energii. Dla Gminy Władysławowo oznacza to realne wyzwania, ale też konkretne szanse rozwojowe. Jesteśmy gminą turystyczną z rozwiniętą infrastrukturą i zapleczem usługowym oraz z portem morskim. To daje Nam naturalne miejsce w tym procesie.

No właśnie, jaką rolę może odegrać port we Władysławowie?

Razem z aktualnym właścicielem portu, czyli Starostą Puckim Jarosławem Białk i prezesem spółki Szkuner Witoldem Wawrzonkowskim, który zarządza portem, intensywnie zabiegamy, aby port we Władysławowie ponownie stał się jednym z filarów lokalnej gospodarki. Niestety pomimo wielu starań poprzedni decydenci nie uwzględnili naszego portu w planach offshore i KPO, ale branża morska już teraz wybiera port we Władysławowie jako ważne ogniwo regionalnego łańcucha dostaw jak np. niedawny transport trans-

formatorów do PGZ w Osiekach Lęborskich. Zdecydowanie uważam, że nasz port ma duży potencjał w obsłudze logistycznej i serwisowej morskiej energetyki wiatrowej offshore. Kolejne firmy z branży offshore dołączają do tego procesu. Właśnie port we Władysławowie wybierają jako lokalizację.

W jaki sposób podchodzą Państwo do budowy elektrowni jądrowej w regionie?

To inwestycja o ogromnej skali, która będzie oddziaływać na cały region przez wiele lat. Gmina Władysławowo z racji największej dostępnej bazy noclegowej oraz korzystnego położenia jest atrakcyjnym miejscem

do zlokalizowania kadry budującej oraz obsługującej elektrownie jądrową. Mamy świadomość, że pracownicy fizyczni najniższego szczebla będą zamieszkiwać tereny najbliższej elektrowni. Przy takiej skali inwestycji jesteśmy gotowi, aby kadra inżynierów, ekspertów i personel techniczno-menedżerski zamieszkał w granicach naszej gminy.

Co to oznacza dla lokalnych przedsiębiorców?

Przede wszystkim możliwość stabilnego, całorocznego obłożenia obiektów noclegowych. Dodatkowo podaż wymusi popyt na uruchomienie kolejnych rodzajów usług na terenie gminy. Wielu naszych przedsiębiorców wymiennie skorzystało na podpisaniu długoterminowych umów z Państwem na zakwaterowanie uchodźców z Ukrainy. Tamten kryzys pokazał, że stały klient daje bezpieczeństwo finansowe. W tym przypadku mówimy o jeszcze dłuższej i przewidywalnej perspektywie możliwości stałego zarobku na usługach noclegowych i nie tylko.

Stąd promocja ankiety prowadzonej przez Agencję Rozwoju Pomorza.

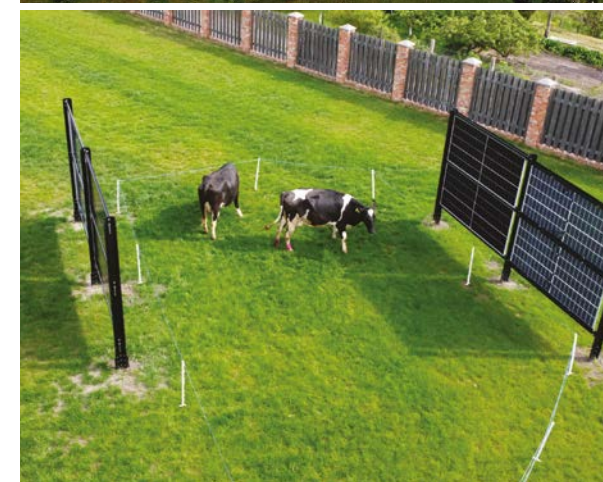
Dokładnie, wypełnienie ankiety nie jest zobowiązaniem, nie oznacza podpisania umowy. To zgłoszenie potencjału. Na tej podstawie ARP będzie rekomendować obiekty wykonawcom inwestycji. Te działania są po to, aby nasi przedsiębiorcy byli widoczni i brali udział w tym procesie od samego początku. Bez wypełnienia ankiety ARP nasi przedsiębiorcy nie będą uwzględnieni przy wyborze obiektów dla pracowników budujących elektrownię.

Jakie jest główne przesłanie dla mieszkańców i potencjalnych inwestorów?

Rozwój może i powinien iść w parze z bezpieczeństwem ekonomicznym. Transformacja energetyczna to nie coś obcego, tylko proces, który już się dzieje. Dlatego Gmina Władysławowo będzie aktywnym jej uczestnikiem dla lokalnych firm i całej wspólnoty.



Roman Kuźel
Burmistrz Władysławowa



Zielona brama dla inwestycji

Gmina Głównyca potrafi skutecznie łączyć rozwój gospodarczy z troską o środowisko. Konsekwentnie realizuje strategię rozwoju, myśląc o mieszkańcach oraz inwestorach.

TEKST: UG Głównyca, **ZDJĘCIA:** UG Głównyca, Kelfield Group, Artur Szuszkiewicz | Neo Energy Group, podolewielkie.pl, sobanscy.eu

Jeszcze niedawno Głównyca były postrzegane głównie przez pryzmat rolnictwa i walorów krajobrazowych (bezpośrednie sąsiedztwo Słowińskiego Parku Narodowego). Obecnie wyraźniej zaznacza pozycję jako nowoczesny partner dla biznesu w oparciu o OZE i odpowiedzialne podejście do planowania.

ENERGIA I INFRASTRUKTURA GMINNYM NAPĘDEM

W ostatnim roku na terenie Gminy Głównyca zrealizowano inwestycję obejmującą budowę 40 turbin wiatrowych. Projekty te były prowadzone

przez Neo Energy Group – jednego z wiodących deweloperów odnawialnych źródeł energii w Polsce. Spółka konsekwentnie rozwija kolejne przedsięwzięcia OZE, również na obszarze Gminy Głównyca, wzmacniając lokalny potencjał energetyczny oraz wspierając transformację energetyczną regionu.

Neo Energy Group pełni jednocześnie funkcję nadzoru inwestorskiego oraz odpowiada za techniczne zarządzanie farmami wiatrowymi na rzecz docelowych inwestorów, zapewniając najwyższe standardy realizacji oraz bezpiecznej i efektywnej eksploatacji instalacji.

Równolegle kilku lokalnych inwestorów prowadzi procedury administracyjne i przygotowawcze związane z budową biogazowni oraz biometanowni, co stanowi kolejny krok w kierunku dywersyfikacji źródeł energii.

Gmina Głównyca w październiku 2025 roku powołała Spółdzielnię Energetyczną „Stolem” zrzeszającą podmioty gminne. W przyszłości będą też zapraszani lokalni mieszkańcy i przedsiębiorcy. Obecnie trwają prace projektowe nad uruchomieniem źródła wytwórczego wraz z magazynem energii, które planowane jest w 2027 rok.

W proces jej tworzenia bezpośrednio zaangażowany był Wójt Rafał Teterka, który promuje to rozwiązanie jako sposób na walkę z rosnącymi cenami energii. Gmina pozyskała na ten cel środki z KPO w ramach programu wspierania społeczności energetycznych. Głównym założeniem Spółdzielni jest to, aby prąd wytworzony lokalnie był zużywany przez członków spółdzielni. Modernizowany jest także Punkt Selektywnej Zbiórki Odpadów Komunalnych w Głównycach, sieci wodno-kanalizacyjne i drogi lokalne. Te prace są fundamentem pod nowe tereny inwestycyjne.

NOWI MIESZKAŃCY I BEZPIECZNA PRZYSZŁOŚĆ

Planowana budowa elektrowni jądrowej w sąsiedniej gminie Choczewo już dziś wpływa na decyzje inwestycyjne w całym regionie. Na zmiany przygotowuje

się też Gmina Głównyca, która stawia na rozwój zabudowy jednorodzinnej. Oferuje atrakcyjne ceny działek oraz jasno określone kierunki zagospodarowania przestrzennego. Obecnie trwają prace związane z uzbrajaniem terenów pod budownictwo mieszkaniowe.

LOKALNY BIZNES NAPĘDZANY ZIELONĄ ENERGIĄ

Na terenie Gminy Głównyca działają firmy, które w praktyce realizują idee zrównoważonego rozwoju, łącząc nowoczesne technologie z odnawialnymi źródłami energii. Takim przykładem jest firma Sobanscy Transport / Sobanscy Energy. To regionalny lider zielonej transformacji w transporcie. Firma zasila całą działalność w 100% energią z OZE. Do tego inwestuje w fotowoltaikę, magazyny energii oraz własne stacje ładowania. Natomiast Gorzelnia Podole Wielkie jest

przykładem nowoczesnego, odpowiedzialnego rolnictwa. Firma działa w modelu gospodarki obiegu zamkniętego „od pola do butelki”, wykorzystując własne surowce i odnawialne źródła energii w procesach produkcyjnych.

Równie istotna jest też firma Kelfield Group, która rozwija projekty OZE, łącząc energetykę ze zrównoważonym rolnictwem. Specjalizuje się w agrofotowoltaice i energetyce wiatrowej, współpracując z właścicielami gruntów i partnerami biznesowymi.

Wspólnym mianownikiem tych firm działających na terenie gminy są inwestycje w OZE, samowystarczalność energetyczna oraz odpowiedzialne zarządzanie zasobami. Dzięki takim firmom Gmina Głównyca umacnia pozycję jako miejsce przyjazne zielonym technologiom i nowoczesnemu, zrównoważonemu biznesowi.



Łeba w obliczu **SZANS I WYZWAŃ**

Transformacja energetyczna jest szansą oraz wyzwaniem dla pomorskich samorządów. O bieżącej sytuacji z perspektywy miasta opowiada Agnieszka Derba, Burmistrz Miasta Łeby.

ROZMAWIAŁ: Przemysław Schenk, ZDJĘCIA: UM Łeba

Transformacja energetyczna to dziś jedno z kluczowych wyzwań dla samorządów. Jak z perspektywy Łeby wygląda temat „energii przyszłości”?

Dla takich miejsc jak Łeba energia przyszłości to jednocześnie szansa i odpowiedzialność. Miasto jest położone w wyjątkowym miejscu - nad Bałtykiem, w bezpośrednim sąsiedztwie cennych obszarów przyrodniczych. To sprawia, że każda decyzja rozwojowa musi być dobrze przemyślana. Z jednej strony transformacja energetyczna otwiera nowe możliwości: innowacje, nowe inwestycje, nowe miejsca pracy. Z drugiej - wymaga rozsądku, dialogu i poszanowania lokalnych uwarunkowań.

Jakie szanse dla rozwoju miasta niesie ze sobą ta transformacja?

Przede wszystkim dywersyfikację gospodarki. Łeba kojarzona jest głównie z turystyką - i słusznie, ale naszym celem jest rozwój całoroczny, stabilny i odporny na wahania sezonowe. To właśnie w obszarze nowoczesnej energetyki i technologii przyjaznych środowisku samorządy mogą stać się partnerem dla biznesu - wspólnie realizując inwestycje, które przekładają się na rozwój miasteczek takich jak Łeba. Dobrym przykładem takiej współpracy jest rozwój morskiej energetyki wiatrowej na Bałtyku - wraz z zapleczem serwisowym i logistycznym zlokalizowanym w miastach nadmorskich. Dla takich miejsc jak Łeba oznacza to nowe miejsca pracy, rozwój usług i impuls do całorocznego rozwoju gospodarczego.

Rzadziej mówi się o zagrożeniach, ale są równie istotne.

Przede wszystkim zagrożeniem jest brak dialogu i narzucanie rozwiązań bez uwzględnienia lokalnej specyfiki. Miasta nadmorskie funkcjonują we wrażliwym środowisku, przyrodniczym oraz społecznym. Dlatego kluczowe jest, aby rozwój energetyki przyszłości odbywał się w sposób zrównoważony, transparentny i oparty na współpracy z samorządami oraz mieszkańcami.



Agnieszka Derba
Burmistrz Miasta Łeby

Jaką rolę w tym procesie chce odgrywać Łeba?

Chcemy być miastem otwartym na nowe rozwiązania, ale jednocześnie odpowiedzialnym. Patrzymy na energię przyszłości nie tylko przez pryzmat technologii, ale także jakości życia, zdrowia i atrakcyjności miasta jako miejsca do życia i inwestowania.

Proszę scharakteryzować Łebę jako dobre miejsce na przyszłość.

Łeba to dziś nie tylko jedno z najbardziej rozpoznawalnych miasteczek nad morzem. Jest też dynamicznie rozwijającym się miastem, które konsekwentnie buduje

nowoczesny wizerunek. Połączenie unikalnych walorów przyrodniczych, otwartości samorządu i rosnącej świadomości ekologicznej tworzy przestrzeń sprzyjającą innowacjom oraz odpowiedzialnym inwestycjom. Miasto stawia na rozwój oparty na równowadze: między turystyką a jakością życia mieszkańców, między ochroną środowiska a nowoczesną infrastrukturą, między tradycją a przyszłością. To właśnie ta pozytywna energia tego miejsca sprawia, że Łeba coraz częściej postrzegana jest jako atrakcyjny partner dla biznesu, instytucji działających w obszarze zielonych technologii, usług oraz nowoczesnej gospodarki.

BUDOWANIE WSPÓLNOTY MARZEŃ

GMINA KOSAKOWO TO DZIŚ JEDNA Z NAJDYNAMICZNEJ ROZWIJAJĄCYCH SIĘ JEDNOSTEK SAMORZĄDU TERYTORIALNEGO NA POMORZU. PRZYCZYNIŁ SIĘ DO TEGO SZEREG ZREALIZOWANYCH PROJEKTÓW.

TEKST I ZDJĘCIA: UG Kosakowo

Poprzedni rok upłynął pod znakiem intensywnych inwestycji w infrastrukturę drogową, bezpieczeństwo hydrologiczne i jakość życia mieszkańców. Nadchodzący 2026 zapowiada się jeszcze lepiej.

– *Moim celem jest budowa nowoczesnej i bezpiecznej gminy, w której wielkie inwestycje w oświatę czy drogi idą w parze z realnym wsłuchiwaniem się w potrzeby każdego mieszkańca* – podkreśla Eunika Niemc, Wójt Gminy Kosakowo.

ROK SOLIDNYCH FUNDAMENTÓW

Mijający rok był czasem intensywnej pracy. Wójt wskazała, co uznaje za największy sukces.

– *Rok 2025 był przełomowy. Skoncentrowaliśmy się na fundamentach: bezpieczeństwie hydrologicznym i infrastrukturze drogowej. Oddaliśmy do użytkowania zbiorniki retencyjne w Mechelinkach i Suchym Dworze oraz wybudowaliśmy kolejne odcinki kanalizacji deszczowej. To w praktyce zwiększyło ochronę mieszkańców przed skutkami nawałnych opadów, w tym podtopieniami. Równolegle zrealizowaliśmy budowę oraz modernizację kilkunastu odcinków dróg, m.in. w Pogórze, Suchym Dworze i Dębogórze. Poprawa jakości nawierzchni oraz płynności ruchu to inwestycje, z których mieszkańcy korzystają na co dzień* – mówi Eunika Niemc.

Szczególną dumą władze gminy napawa nowa infrastruktura w Mechelinkach - nowoczesny zespół budynków użyteczności publicznej z hangarem łodziowym, przestrzeniami rekreacyjnymi i zapleczem logistyczno-sanitarnym, sfinalizowany z końcem 2025 r.



Wójt Eunika Niemc stawia na dialog z mieszkańcami i transparentność działań samorządu.

KOMUNIKACJA I TRANSPORT – REALNE UDOGODNIENIA

Jednym z filarów programu była poprawa dostępności transportowej.

– *Kluczem jest dostępność. Stworzyliśmy i rozwijaliśmy program Karty Mieszkańca, której elementem jest „Karta Parkingowa” zapewniająca bezpłatne parkowanie na głównych parkingach nadmorskich w Rewie i Mechelinkach* – zaznacza Wójt.

Dużym wsparciem dla rodzin stał się „Bilet dla ucznia”, gwarantujący młodzieży bezpłatne dojazdy do szkół nie tylko na terenie powiatu puckiego, lecz także w powiatach gdańskim, kartuskim, wejherowskim oraz w Trójmieście. Gmina przystępuje do projektowania strategicznych arterii drogowych: Centralnej Obwodnicy w gminie Kosakowo (COK), Obwodnicy Pierwoszyna i przebudowy ul. Szkolnej na odcinku Pogórze–Suchy Dwór.

INWESTYCJE W OŚWIATĘ, DROGI I REKREACJĘ

Po udanym zeszłym roku Gmina Kosakowo nie zwalnia tempa i wkroczyła w 2026 z konkretnymi planami.

– *Nadchodzący rok upłynie pod znakiem trzech kluczowych obszarów: infrastruktury oświatowej, infrastruktury drogowej i terenów rekreacyjnych. Największym przedsięwzięciem będzie rozbudowa Szkoły Podstawowej w Kosakowie – inwestycja o wartości ok. 30 mln zł, która zapewni dzieciom nowoczesne i komfortowe warunki nauki* – mówi Eunika Niemc.

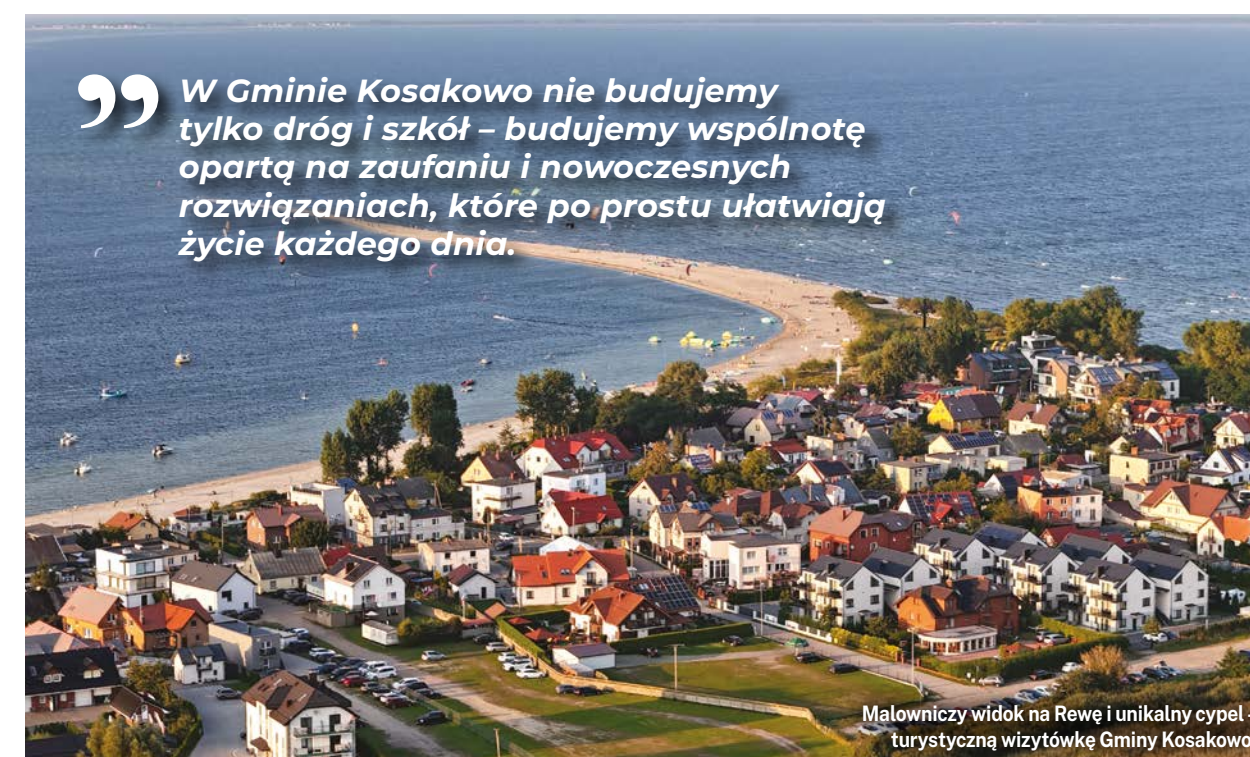
Gmina stawia również na „zielone enklawy”. W 2026 r. nastąpi budowa: Parku Koszałki w Pierwoszynie, skwerów rekreacyjnych w Kazimierzu i w Pogórze (w rejonie ul. Miłosza), ścieżki dydaktycznej w lesie w Kosakowie (od ul. Kminkowej do ul. Rzemieślniczej), leśnej trasy rekreacyjnej łączącej Suchy Dwór z Dębogórzem – Wybudowaniem, schodów terenowych

łączących Leśny Zakątek w Kazimierzu z punktem widokowym na Pradolinę Rzeki Redy. To projekty, które łączą rekreację, edukację i troskę o środowisko.

DIALOG I WSPÓLNOTA

Budowanie wizerunku gminy to także relacje z mieszkańcami, co przyznaje Wójt Gminy Kosakowo.

– *Budowanie nowoczesnej gminy to nie tylko inwestycje, ale też relacje. Transparentność działań i dialog z mieszkańcami to fundamenty zaufania. Prowadzę regularne spotkania live w mediach społecznościowych. Aktywnie uczestniczę w zebraniach wiejskich, podczas których wsłuchuję się w potrzeby mieszkańców. Chcę, by urząd był partnerem, a każdy mieszkaniec czuł realny wpływ na zmiany w swoim otoczeniu. W Gminie Kosakowo nie budujemy tylko dróg i szkół, ale również wspólnotę opartą na zaufaniu i nowoczesnych rozwiązaniach, które ułatwiają życie każdego dnia* – dodaje Eunika Niemc, Wójt Gminy Kosakowo.



„ W Gminie Kosakowo nie budujemy tylko dróg i szkół – budujemy wspólnotę opartą na zaufaniu i nowoczesnych rozwiązaniach, które po prostu ułatwiają życie każdego dnia.

Malowniczy widok na Rewę i unikalny cypel – turystyczną wizytówkę Gminy Kosakowo.

AMBITNE PLANY

I INWESTYCYJNE SUKCESY

Poprzedni rok był przełomowy dla gminy Kolbudy pod względem ukończonych inwestycji. O zeszłorocznych sukcesach oraz planach na 2026 rok opowiada Marek Goliński, Wójt Gminy Kolbudy.

ROZMAWIĄŁ: Przemysław Schenk, ZDJĘCIA: UG Kolbudy

Jaki był 2025 rok dla Gminy Kolbudy pod względem zrealizowanych inwestycji?

Zapisał się on w inwestycyjnej historii gminy. Zakończyliśmy budowę Centrum Usług Medycznych i Społecznych w Kolbudach, które zastąpiło wybudowany ponad pół wieku temu wiejski ośrodek zdrowia. To zupełnie nowa jakość w świadczeniu usług medycznych dla naszych mieszkańców. Na razie uruchomiliśmy parter trzykondygnacyjnego obiektu, w którym w dalszej perspektywie świadczone będą też m.in. usługi społeczne. Budowaliśmy też drogi gminne, modernizowaliśmy in-

frastrukturę sportową. Inwestowaliśmy również w poprawę jakości wody dostarczanej mieszkańcom.

Co uważa Pan za największy sukces w działaniach urzędu gminy w poprzednim roku?

Była to realizacja dwóch ważnych projektów, z którymi szedłem do wyborów samorządowych. Wówczas obiecałem naszym mieszkańcom darmowe dojazdy uczniów i studentów do szkół oraz uczelni zlokalizowanych poza gminą. Projekt ten udało się zrealizować, choć wielu nie wie-

rzyło w spełnienie tej obietnicy. Drugim ważnym zobowiązaniem było utworzenie zamiejscowego Biura Obsługi Mieszkańców w Kowalach, czyli w największym sołectwie naszej gminy. Taki punkt działał od jesieni ubiegłego roku i cieszy się dużym zainteresowaniem. Zmieniliśmy też zasady zarządzania naszą pływalnią, którą od ubiegłego roku kieruje gminna spółka „Reknica”. Często takie obiekty przynoszą samorządom poważne straty. Tymczasem Aqua Centrum Kolbudy nie obciąża budżetu i cieszy się rosnącym zainteresowaniem.



Podpisanie porozumienia ze Starostą w sprawie utworzenia LO w Kolbudach



Marek Goliński
Wójt Gminy Kolbudy

„Od września pierwsi uczniowie rozpoczną naukę w pierwszym w historii naszej gminy publicznym Liceum Ogólnokształcącym. To jest sukcesem całego samorządu.

Bolączką wielu samorządów jest infrastruktura drogowa. Jak ten aspekt wygląda w Państwa przypadku?

Problemem są nie tylko drogi gminne, których modernizacja wymaga ogromnych nakładów. Aktualnie trwa budowa układu dróg dojazdowych do jednego z większych osiedli w Kolbudach. Niedawno zakończyliśmy dużą inwestycję drogową w Lublewie Gdańskim. Sen z powiek spędza nam jednak węzeł Kowale, gdzie droga wojewódzka krzyżuje się z trójmiejską obwodnicą. Jego przepustowość jest już niewystarczająca do obecnego natężenia ruchu. Na szczęście wraz z władzami sąsiednich samorządów i przy wsparciu parlamentarzystów z regionu wywieramy silną presję na organy decyzyjne w Warszawie, które zdają się rozumieć nasz pro-

blem. Powoli widać światło w tunelu w kwestii przebudowy węzła Kowale i poszerzenia o dodatkowy pas Obwodnicy Trójmiasta.

Niedawno Rada Gminy Kolbudy dała zielone światło dla utworzenia w Kolbudach pierwszego publicznego liceum ogólnokształcącego.

Zgadza się, od września pierwsi uczniowie rozpoczną naukę w pierwszym w historii naszej gminy publicznym Liceum Ogólnokształcącym. To jest sukces całego samorządu. Na początek utworzymy dwie pierwsze klasy. Chciałbym, aby jedna z nich była o profilu dyplomatycznym – administracyjnym. Czynię starania, aby patronat nad nią objęło Ministerstwo Spraw Zagranicznych.

Jakie postawił Pan sobie główne cele jako Wójt Gminy Kolbudy na 2026 rok?

Czekają nas dalsze prace związane z budową CUMiS. Kończymy też budowę świetlicy wiejskiej w Babidole i planujemy powstanie kolejnych w Łapinie i Otominie. Aktualnie przystępujemy do dużej modernizacji remizy OSP w Kolbudach. W planie jest budowa kompleksu sportowego typu Orlik w Bąkowie. Będą kolejne projekty dotyczące dróg lokalnych i rozbudowa sieci wodno-kanalizacyjnej. Wspieramy działania Komendy Wojewódzkiej Policji dotyczące modernizacji komisariatu w Kolbudach. Priorytetem jest dla nas budowa cmentarza komunalnego w gminie. Natomiast wydatki ujęte w budżecie na 2026 rok wyniosą ponad ćwierć miliarda złotych. Jest co robić, bo plany są ambitne.

Przestrzeń rozrywki, kultury i rozwoju

Centrum Kultury w Sierakowicach odgrywa istotną rolę w życiu społecznym i kulturalnym gminy. Stanowi ważne miejsce spotkań mieszkańców oraz przestrzeń wspierającą rozwój lokalnych talentów.

TEKST I ZDJĘCIA: UG Sierakowice



Jako instytucja otwarta i aktywna, organizuje wydarzenia, zajęcia oraz inicjatywy angażujące różne pokolenia. Przy tym wzmacnia więzi społeczne i tożsamość regionalną. Centrum Kultury realizuje obecnie ważne przedsięwzięcie inwestycyjne, aby jeszcze lepiej odpowiadać na potrzeby społeczności i rozwijać ofertę.

MIEJSCE TWÓRCZEJ AKTYWNOŚCI MIESZKAŃCÓW

Projekt „Budowa Wielofunkcyjnego Centrum Kultury w Sierakowicach wraz z infrastrukturą towarzyszącą oraz zakupem wyposażenia” ma na celu stworzenie

nowoczesnej przestrzeni kulturalnej, która będzie miejscem spotkań, edukacji oraz twórczej aktywności dla mieszkańców gminy i jej okolic.

Projekt jest współfinansowany ze środków Europejskiego Funduszu Rozwoju Regionalnego w ramach Funduszy Europejskich dla Pomorza 2021–2027 – dofinansowanie UE wynosi 5 mln zł, a całkowita wartość przekracza 30,6 mln zł. W ramach projektu zaplanowano bogatą ofertę warsztatów artystycznych, tematycznych i aktywności społecznych, a także szkolenia dla pracowników kultury.

OFERTA ZAJĘĆ PRAKTYCZNYCH

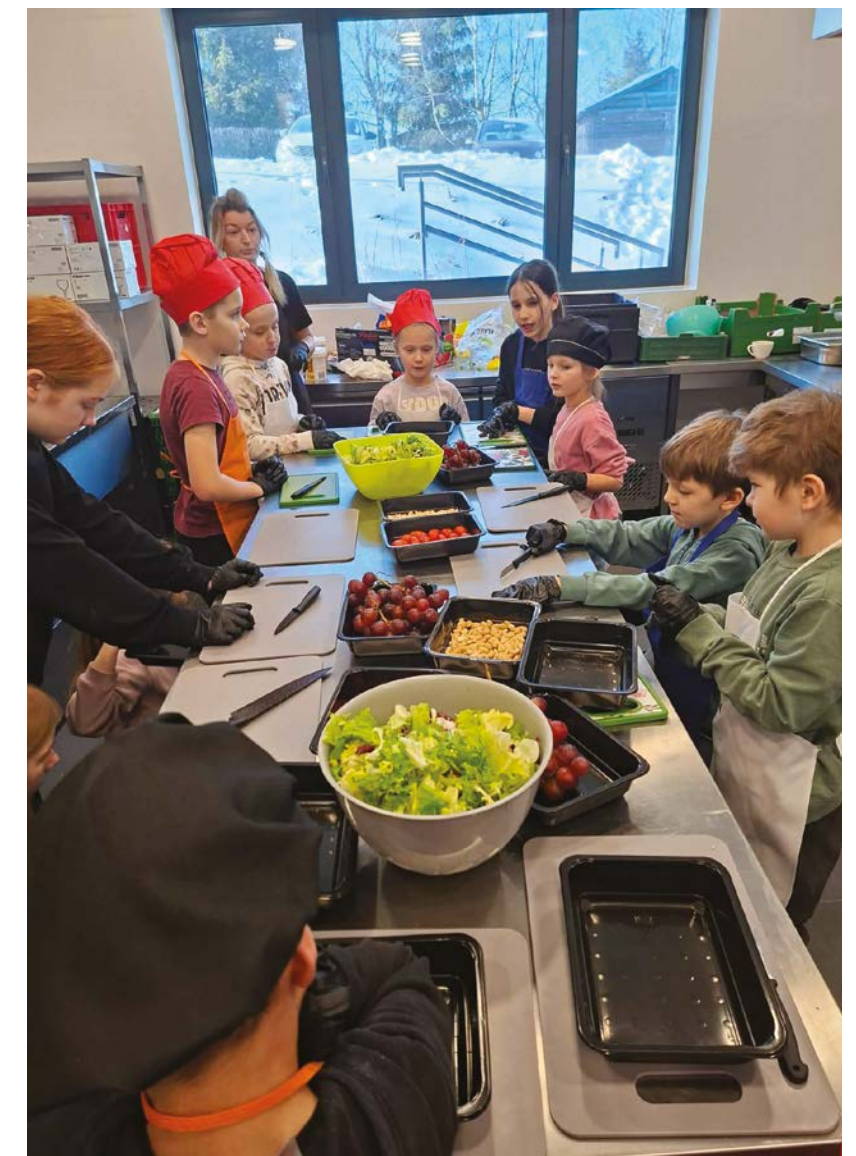
Istotnym elementem projektu są warsztaty i zajęcia rozwijające pasje oraz umiejętności mieszkańców w różnym wieku. W ramach oferty prowadzone są warsztaty teatralne, które wspierają rozwój ekspresji scenicznej, pracy grupowej i kreatywności. Przy Centrum Kultury działa też międzypokoleniowa grupa teatralna „Teatr Szerokowidze”, łącząca uczestników w różnym wieku wokół wspólnej pasji do teatru. W ramach prowadzonych zajęć uczestnicy przygotowali sztukę, która została zaprezentowana na deskach sceny Centrum Kultury, przyciągając setki zainteresowanych.

Kolejną ważną częścią są warsztaty kulinarne dla dorosłych i dzieci. Program obejmuje cykl spotkań kulinarnych, podczas których uczestnicy uczą się przygotowywania potraw różnorodnych kuchni – od tradycyjnej polskiej i kaszubskiej, przez śródziemnomorską, aż po inne tematyczne kuchnie świata. Zajęcia składają się z części edukacyjnej, praktycznej części gotowania oraz wspólnej degustacji. Projekt przewiduje także warsztaty garncarskie i rzeźbiarskie, w których trakcie uczestnicy będą pracować z gliną oraz innymi materiałami przy tworzeniu form artystycznych.

NABYWANIE PRAKTYCZNYCH UMIEJĘTNOŚCI

W ofercie przewidziano także kółko graficzno-fotograficzne, ale uwzględniono również aktywności sportowe i zdrowotne, w tym zajęcia Zumba Gold i fitness dla seniorów. Centrum Kultury w Sierakowicach oferuje poza warsztatami także inne formy uczestnictwa w kulturze i sztuce. W repertuarze regularnie pojawiają się seanse filmowe, koncerty, spektakle teatralne, wydarzenia kabaretowe i inne wydarzenia sceniczne.

Centrum Kultury w Sierakowicach to nie tylko obiekt kulturalny, ale przestrzeń, w której poprzez różnorodne warsztaty i zajęcia mieszkańcy mogą rozwijać swoje pasje, zdobywać nowe umiejętności i aktywnie uczestniczyć w życiu kulturalnym lokalnej społeczności. Warto wspomnieć o Kaszubskim Zespole Pieśni i Tańca Sierakowice oraz ich grupie juniorskiej, którzy z dumą reprezentują gminę Sierakowice na arenie międzynarodowej. W CK Sierakowice działa również Akademia Trzeciego Wieku czy różne inne sekcje tematyczne cieszące się sporym zainteresowaniem.



Ostatnie 1,5%
życia będzie na 100%

Przekaż 1,5% podatku i spraw,
by nieuleczalnie chorzy wykorzystali
każdą chwilę na maksa.



PUCKIE
HOSPICJUM
PW. ŚW.
OJCA PIO

KRS 0000231110

Więcej o dobrym życiu do końca dowiesz się na
www.poltoraprocentzycia.pl



WIELKIE KOCIEWSKIE ŚWIĘTOWANIE

10 lutego obchodzono Światowy Dzień Kociewia. W Gminie Zblewo, która leży w sercu Kociewia, jest to ważne święto.

TEKST I ZDJĘCIA: UG Zblewo

Gmina Zblewo słynie z pielęgnowania dziedzictwa kulturowego Kociewia. To duma tej gminy. Co roku odbywają się tu cenne wydarzenia promujące kociewską kulturę i tradycję (m.in. Jarmark Kociewski w Arboretum Wirty, Plenery Artystów Ludowych Pomorza w Bytoni, Poczta Kociewska itd.).

DBANIE O LOKALNY FOLKLOR

Działa tu także zespół folklorystyczny „Kociewska Familija”. Jest również 14 Kół Gospodyń Wiejskich, które dbają o zachowanie dziedzictwa kulinarnego Kociewia. W Bytoni utworzono Izbę Regionalną,

której bogate zbiory nie tylko zachwycają, ale – co nadzwyczaj cenne – są skatalogowane. Edukację regionalną z wielkim sukcesem prowadzi się także w gminnych przedszkolach i szkołach. Do tego organizacje pozarządowe – jak choćby „Kociewie Je Psiankne”, realizujące unikatowe działania edukacyjne skierowane przede wszystkim do najmłodszych. Jednym słowem: „Najlepiej Kociewie czuje się w Zblewie!”. To powiedzenie mówi wiele. Nic więc dziwnego, że Światowy Dzień Kociewia świętowano tu jak gmina długa i szeroka i to przez cały luty. Zorganizowano wiele cennych inicjatyw, które łączyły pokolenia. Było wesoło, ciekawie i pysznie.

PIĘKNO TRADYCJI POWRACA!

Z okazji Światowego Dnia Kociewia, w Gminie Zblewo przypomniano, że kociewski haft żyje i ma się świetnie! Wciąż zachwyca oraz inspiruje. Dlatego po raz drugi ogłoszono konkurs na haft kociewski pt. „Kociewie igłą i nitką pisane”. To zaproszenie dla twórców z całej Polski. Pierwsza edycja konkursu przerosła oczekiwania organizatorów! Wpłynęło wiele misternie wykonanych prac, które zachwycały kunsztem i dbałością o detale. Organizatorzy liczą na to, że w tym roku artyści oraz pasjonaci rękodzieła chętnie podzielą się swoim talentem.



Konkurs ma na celu nie tylko pielęgnowanie regionalnego dziedzictwa, ale także integrację twórców, którzy w swoich pracach ożywiają tradycyjne motywy łagodnej krainy – Kociewia. Gdzie szukać szczegółów? Wszystkie niezbędne informacje, w tym szczegółowy regulamin oraz karty zgłoszeniowe, są już dostępne na oficjalnej stronie internetowej

Gminy Zblewo (www.zblewo.pl) oraz w mediach społecznościowych. Organizatorami konkursu są: Zrzeszenie Kaszubsko-Pomorskie Oddział Kociewski w Zblewie, Gminny Ośrodek Kultury w Zblewie oraz Publiczna Szkoła Podstawowa im. Edmunda Dywelskiego w Bytoni. Zadanie współfinansowane jest przez Powiat Starogardzki.

CZYM CHATA BOGATA

Nie tylko w Światowym Dniu Kociewia, ale przez cały rok Gmina Zblewo „kociewskim jeściem” stoi! To tu w Borzechowie świętuje się m.in. Kociewski Festiwal Mąki i Chleba (kolejna edycja już w wakacje). Wielkim powodzeniem cieszy się także „Nasze Wielkie Kociewskie Wesele” i ostatnia propozycja – kociewskie spotkanie pn. „Czym chata bogata”, które zorganizowano w Dzień Kociewia, czyli 10 lutego. Były warsztaty z rękodzieła, kociewska muzyka i tańce, no i przede wszystkim – jedzenie. Tego dnia królowały tradycyjne ruchanki z fjutem, placki, szandar i zupa ziemniaczana.

Wydarzenie przygotowały wspólnie Gospodynie z KGW „Modraki” z Borzechowa oraz zaprzyjaźniony Środowiskowy Dom Samopomocy w Kleszczewie Kościerskim, który angażuje się w działania na rzecz dziedzictwa kulturowego. Gmina Zblewo promowała także kociewskie specjały podczas powiatowych obchodów Dnia Kociewia. Stoisko kulinarne stowarzyszenia „Kociewie Je Psiankne”, na którym królowały fefernyski, grochowinki, fjut zez maślanki, szarpaki

i wiele innych specjałów, cieszyło się ogromnym powodzeniem. Do tego zblewska kapela dała gościom dużo radości i uśmiechu. Przez żołądek i muzykę do serca!

KOCIEWSKI POKÓJ ZAGADEK

Gmina Zblewo świetnie pokazuje, jak pięknie można łączyć tradycję z nowoczesnością. To właśnie tutaj, w szkole w Bytoni, działa Izba Regionalna, która tętni życiem i jest wielką atrakcją dla dzieci oraz młodzieży. Opiekunowie bytońskiej Izby znaleźli świetny sposób na to, by zainteresować młodych lokalną historią oraz regionalizmem. Utworzyli w izbie kociewski pokój zagadek, pełen fascynujących historii, sekretów i ciekawostek, ukrytych w licznych zakamarkach. Młodzieży z zapałem bawią się w detektywów, a jednocześnie uczą się, poznając region i jego historię.

To nie jedyny, świetny projekt dedykowany najmłodszym. Gminne przedszkola i szkoły prowadzą szeroko zakrojoną edukację regionalną. Dzieci biorą udział w licznych konkursach, wydarzeniach, uczą się gwary. Ostatnio poznają i bawią się w stare, kociewskie gry oraz zabawy. Wyścigi na kociewskich nartach, rzut kartoflem w patelnię, toczenie felgi od roweru, podnoszenie ciężarów z kapusty, rzut kaloszem, wyścigi

z jajkiem na łyżce, chodzenie na szczydach... To wszystko z okazji Światowego Dnia Kociewia w przedszkolach w Zblewie i w Pinczynie. To był świetny pomysł na radosne świętowanie, a to tylko niektóre działania oraz inicjatywy podjęte z okazji kociewskiego święta. Tu wciąż dzieje się coś ciekawego.

KOCIEWSKA FAMILIJA

No i finał wielkiego świętowania. „Zapusty, zapusty! Wyciongajta szpyra zes kapusty!”, czyli karnawałowe ostatki na Kociewiu, wystawione przez zespół folklorystyczny „Kociewska Familija” z Pinczyna pod kierownictwem Zyty Mikołajewskiej. To kolejny, jakże cenny projekt zespołu, który jest wspaniałym ambasadorem kociewskiej kultury i tradycji. Przedstawienie pt. „Zapusty” oczarowało publiczność. Orszak zapustników, wspaniałe tradycje, muzyka, śpiew, artyści – to coś naprawdę wyjątkowego. Do tego piękne, kociewskie odzienie w tradycyjnych kolorach: sosnowym, żurawinowym, miodowym, modrakowym i niezapominajkowym oraz bogato haftowane chusty. To niezwykle cenny projekt, którym zakończono tegoroczne obchody Światowego Dnia Kociewia.

Gmina Zblewo zaprasza. Tu mocno bije serce Kociewia.



Ocalić od ZAPOMNIENIA

Marsz Śmierci więźniów niemieckiego obozu koncentracyjnego Stutthof sprzed 81 lat został upamiętniony w dwóch przodkowskich parafiach.

TEKST I ZDJĘCIA: UG Przodkowo



Andrzej Wyrzykowski
Wójt Gminy Przodkowo



W Pomieczynie obchody rozpoczęły się o godz. 10.20 przemarszem spod remizy pocztów sztandarowych, strażaków, członków MDP oraz delegacji do kościoła na mszę św. Uroczystość zgromadziła licznych uczestników. Wśród nich znaleźli się m.in.: przedstawiciele władz samorządowych, organizacji społecznych, szkół oraz Muzeum Stutthof. Obecność tak szerokiego grona uczestników podkreśliła wagę wydarzenia oraz wspólną troskę o zachowanie pamięci historycznej.

PAMIĘĆ WCIAŻ ŻYWA

Po mszy wszyscy przeszli na cmentarz, gdzie uczestniczące delegacje złożyły kwiaty i znicze na zbiorowej mogile pomordowanych więźniów z lutego 1945 roku. Dalsza część uroczystości odbyła się w murach Szkoły Podstawowej. Tam zaplanowano przemówienia oraz projekcję filmu „Wieś sprawiedliwych. Świadkowie” Tomasza Słomczyńskiego. W przemówieniach podkreślano, że Marsz Śmierci to nie tylko bolesny fragment historii regionu, lecz także ważna lekcja odpowiedzialności za przyszłość. Podkreślono konieczność pielęgnowania pamięci o ofiarach. Ważne jest przekazywanie jej kolejnym pokoleniom, aby podobne tragedie nigdy więcej się nie powtórzyły.

Marsz Śmierci, który przeszedł przez Pomieczyno 81 lat temu, pochłonął życie wielu więźniów. Obchody były wyrazem szacunku dla ich cierpienia oraz potwierdzeniem, że Pomieczyno nie zapomina o swojej historii.

BOLESNY FRAGMENT HISTORII

Marsz Śmierci rozpoczął się 25 stycznia 1945 roku, kiedy Niemcy, uciekając przed nadciągającą Armią Czerwoną, wypędzili z obozu ponad 11 tysięcy więźniów. Kolumny kierowano w stronę Lęborka, a następnie dalej na zachód. Jedną z tras prowadziła przez Pomieczyno. Według relacji świadków, wielu wycieńczonych więźniów nie było w stanie kontynuować tam marszu. Ci, którzy upadli, byli dobijani na miejscu. Szacuje się, że w całej ewakuacji zginęło kilka tysięcy osób.

W intencji ofiar Marszu Śmierci modlono się również podczas Mszy Świętej o godz. 11.00 w Przodkowie. W modlitwie proszono też o pokój na świecie. Po Mszy Świętej delegacje Samorządu Gminy Przodkowo oraz Zespół „Przodkowanie” złożyli wieńce. Zapalili też znicze przy zbiorowej mogile znajdującej się na terenie parafialnego cmentarza.

Była to ostatnia niedziela okresu bożonarodzeniowego. Dlatego też podczas mszy wybrzmiały kaszubskie kolędy w wykonaniu Zespołu, a liturgię sprawowano w języku kaszubskim.

Ruszają **INICJATYWY** **OBYWATELSKIE**

W Wejherowie realizowany będzie Budżet Obywatelski.
Zostanie też powołana Młodzieżowa Rada Miasta.

TEKST: Przemysław Schenk/UM Wejherowo, ZDJĘCIA: UM Wejherowo

Podczas briefingu prasowego w wejherowskim ratuszu Krzysztof Hildebrandt, prezydent Wejherowa oraz Arkadiusz Kraszkiewicz, zastępca prezydenta zaprezentowali założenia obu inicjatyw obywatelskich.

WEJHEROWSKI BUDŻET OBYWATELSKI 2026 – MIESZKAŃCY DECYDUJĄ

Nabór projektów do kolejnej edycji Wejherowskiego Budżetu Obywatelskiego rozpoczyna się 9 marca 2026 r. i potrwa do 17 kwietnia. W ramach budżetu mieszkańcy mogą zgłaszać projekty w dwóch kategoriach: „Przyjazne Wejherowo” – projekty modernizacyjno-zielone oraz „Aktywne Wejherowo” – projekty społeczne.

Łączna pula środków w edycji 2026 wynosi 500 tys. zł, w tym: 250 tys. zł na projekty „Przyjazne Wejherowo” (5 projektów po 50 tys. zł), 250 tys. zł na projekty „Aktywne Wejherowo” (10 projektów po 25 tys. zł), z czego 75 tys. zł przeznaczono na projekty skierowane do młodzieży. Uczestnikami budżetu obywatelskiego mogą być wszyscy mieszkańcy Wejherowa, bez względu na wiek na etapie składania projektów, jak i głosowania.



Krzysztof Hildebrandt
Prezydent Wejherowa

– Budżet Obywatelski to przede wszystkim wspólne działania i troska o miejsce, w którym mieszkamy. Zachęcam mieszkańców do aktywnego udziału. W nowej edycji stawiamy na dwa ważne kierunki działań. Pierwszy z nich – „Przyjazne Wejherowo” - to projekty modernizacyjne i zielone. Koszt jednego projektu będzie wynosił 50 tys. zł. Drugim obszarem są projekty społeczne – „Aktywne Wejherowo”. Zostaną skierowane bezpośrednio do mieszkańców, a koszt jednego to 25 tys.



Arkadiusz Kraszkiewicz
Zastępca Prezydenta Wejherowa

– Powołanie Młodzieżowej Rady Miasta Wejherowa to inwestycja w przyszłość Wejherowa. Świadomi, aktywni młodzi ludzie są fundamentem silnego samorządu. To dobra okazja na zdobycie doświadczenia samorządowego, ale także realny wpływ na rozwój miasta.



Od lewej:
Iwona Piastowska, nowa Sekretarz Wejherowa,
Krzysztof Hildebrandt, prezydent Wejherowa i jego zastępca - Arkadiusz Kraszkiewicz.

JAK ZGŁOSIĆ PROJEKT I ODDAĆ GŁOS?

Projekty muszą dotyczyć zadań należących do kompetencji miasta, być możliwe do realizacji w ciągu jednego roku i zlokalizowane na terenach miejskich. Wymagane jest zebranie co najmniej 30 podpisów poparcia mieszkańców. Projekty można składać: w Urzędzie Miejskim przy ul. 12 Marca 195, w Ratuszu przy pl. Jakuba Wejhera 8.

Głosowanie zaplanowano na 14–25 września. Każdy mieszkaniec będzie mógł oddać po jednym głosie w każdej kategorii, elektronicznie (www.wejherowskakarta.pl) lub papierowo w wyznaczonych punktach.

GŁOS MŁODYCH MIESZKAŃCÓW

W skład Młodzieżowej Rady Miasta Wejherowa będzie mogli wejść 21. uczniów klas 7. i 8. ze szkół podstawowych działających

na terenie miasta. Kadencja Młodzieżowej Rady potrwa dwa lata. Uczniowie, którzy w tym czasie ukończą szkołę podstawową, zachowają swój mandat, bo wiek nie powinien ograniczać możliwości działania. Młodzieżowa Rada Miasta będzie m.in.: reprezentować interesy młodych mieszkańców Wejherowa, opiniować projekty i działania dotyczące młodzieży, inicjować własne pomysły i przedsięwzięcia z zakresu życia społecznego, kulturalnego, edukacyjnego i sportowego.

Zgłoszenia kandydatów przyjmowane są od 9 do 27 lutego. Natomiast wybory odbędą się w dniach 23–27 marca. Będą mogli głosować uczniowie klas VI–VIII. Ogłoszenie wyników nastąpi 31 marca. Głosowanie przeprowadzone zostanie na terenie szkół, a mandaty otrzymają kandydaci z najwyższą liczbą głosów.

Wszelkie informacje na temat procesu utworzenia Młodzieżowej Rady Miasta oraz przeprowadzenia wyborów zostały przekazane wszystkim szkołom podstawowym w naszym mieście.

GDZIE TRADYCJA ŁĄCZY SIĘ Z INTEGRACJĄ

Festiwal Smaków Regionalnych to wydarzenie, które na stałe wpisało się w kalendarz Gminy Starogard Gdański. Jest to jedno najważniejszych wydarzeń kulturalnych organizowanych na terenie Trójmiasta.

TEKST I ZDJĘCIA: UG Starogard Gdański

To święto tradycji, historii oraz ludzi, którzy ją tworzą każdego dnia poprzez swoją pracę, pasję i przywiązanie do lokalnej kuchni. Osoby, które dotąd nie uczestniczyły w tym niezwykłym wydarzeniu, mogą uważać, że jego tematem przewodnim jest wyłącznie kuchnia pomorska. Nic bardziej mylnego, ponieważ przyjeżdżają na nie wystawcy nie tylko z regionu województwa pomorskiego, ale całego kraju.

- Festiwal Smaków Regionalnych osobiście traktuję jako ważny element promocji gminy Starogard Gdański. Była to doskonała okazja, aby pokazać walory kulturowe, kulinarne i tradycję naszego regionu. Dziękuję wszystkim, którzy przyczynili się do organizacji całego wydarzenia - organizatorom

za zaproszenie nas, a mieszkańcom gminy za obecność i zaangażowanie w godne reprezentowanie Kociewia - mówił Artur Osnowski, wójt Gminy Starogard Gdański.

POZNANIE REGIONALNYCH SPECJAŁÓW

Festiwal Smaków Regionalnych jest okazją do poznania tradycji i kultury, w tym potraw kociewskich. Od lat dużą rolę w budowaniu wspólnoty odgrywają wydarzenia integrujące mieszkańców gminy Starogard Gdański, nawet jeśli są organizowane poza jej obrębem. Podobnie jak w zeszłym roku mnóstwo Kociewiaków przybyło do Gdańska, by odwiedzić stoiska wystawców z różnych zakątków Polski, ale przede wszystkim stoisko Gminy Starogard Gdański.

KLUCZOWE ZAANGAŻOWANIE

Podczas tej i poprzedniej edycji Festiwalu stoły ugięły się od tradycyjnych potraw przygotowanych przez Panie z Kół Gospodyń Wiejskich. W tym roku Panie z KGW Owidz oraz KGW Koteże przygotowały kociewskie potrawy według receptur przekazywanych z pokolenia na pokolenie – m.in. kociewską zupę brukwiową na gęsinie, zupę grzybową czy słodkie fefernuski.

Nie sposób mówić o Festiwalu bez podkreślenia roli Kół Gospodyń Wiejskich. To dzięki ich zaangażowaniu stoisko reprezentujące region było jednym z najczęściej odwiedzanych. Docenić należy również przedsiębiorców, którzy w tym roku wsparli stoisko gminy Starogard Gdański: Pana Michała Chajewskiego ze swoim Browarem Kociewskim oraz Pana Łukasza Zblewskiego, który przygotował wyśmienite pączki.

REGIONALNA INTEGRACJA

Udział w wydarzeniu to również ważny element integracji mieszkańców. W tym roku nie mogło również zabraknąć Gminnego Ośrodka Kultury i Sportu Grodzisko Owidz. Pracownicy GOKiS-u w strojach nawiązujących do wczesnego średniowiecza zapoznawali odwiedzających z kulturą i tradycjami Grodziska Owidz – największej atrakcji turystycznej gminy Starogard Gdański. Odwiedzające osoby mogły przymierzyć uzbrojenie woja i osobiście sprawdzić, ile dźwigać musieli obrońcy owidzkiej osady czy zrobić sobie zdjęcie z mieczem w dłoni. Nie zabrakło również koła fortuny i nagród, a podczas warsztatów z tkania na krosienkach (jednego z najstarszych rzemiosł), przeprowadzonych przez pracowników Grodziska, każdy mógł stworzyć swoją unikatową bransoletkę.





DZIECIĘCE ZAPREZENTOWANIE FOLKLORU

Po raz pierwszy w tym roku na Festiwalu Smaków Regionalnych zaprezentował się dziecięcy zespół muzyczny Fefernuski, który swoją nazwę zapożył od fefernusek, czyli korzennych ciasteczek wypiekanych na Kociewiu przed Świętami Bożego Narodzenia. Dzieciaki, liczące od lat 8 do 14 lat, poprzez śpiew, taniec i gwarę zaprezentowały folklor kociewski, dbając o pielęgnowanie i popularyzację lokalnych tradycji wśród najmłodszych. Występ został

bardzo ciepło przyjęty przez publiczność. Młodzi artyści zachwycili odwiedzających swoją energią, autentycznością oraz radością płynącą ze wspólnego muzykowania. Liczne brawa i słowa uznania były najlepszym dowodem na to, że ich prezentacja na długo pozostanie w pamięci uczestników festiwalu.

Nie można zapomnieć także o wsparciu Ochotniczych Straży Pożarnych przy organizacji całego wydarzenia. Mowa o OSP Siwiałka, OSP Rokocin, OSP Sumin. Dzięki współpracy z Komendantem Gminnym

Sławomirem Mikulskim druhowie z OSP służyli pomocą przy transporcie sprzętu, elementów scenografii, a także aranżacji tego na miejscu. Ich zaangażowanie, gotowość do działania i życzliwość były nieocenionym wsparciem.



MIEJ NAS ZAWSZE POD RĘKĄ

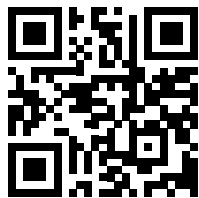


LUXURIA

ESTATE

ODKRYJ Z NAMI NIERUCHOMOŚCI PREMIUM

Niesamowite widoki
i luksus w jednym miejscu



+48 601 300 143
p.ruszewski@luxuria.com.pl