

EXPRESS

BIZNESU

SZTUKA I SPORT
NIOŚĄ DOBRO

ENERGETYCZNE CENTRUM
EUROPY W GDAŃSKU

NAJJAŚNIEJSZA GWIAZDA
Z INNEGO WYMIARU

PRAKTYCZNI IDEALIŚCI

AGNIESZKA PACZKOWSKA – *prezeska Fundacji Hospicyjnej*

HISZPANIA



KAMBODŻA

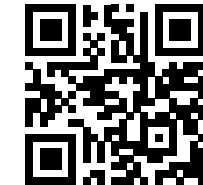


POLSKA



LUXURIA
ESTATE

+48 601 300 143
p.ruszewski@luxuria.com.pl



Więcej informacji na stronie 70

PRENUMERATA

Zaznaj komfortu dostawy magazynu
prosto do Twojego domu

Express Biznesu to jedyny magazyn biznesowy w Polsce ukazujący się regularnie co miesiąc. Zamów prenumeratę magazynu i zapewnij sobie dostęp do aktualnych treści już od najbliższego numeru! Wypełnij formularz z danymi do wysyłki, a potwierdzenie przelewu wyślij na adres: prenumerata@expressy.pl. Koszt jednego egzemplarza to 20 zł (w tym 8% VAT), a przesyłka jest wliczona w cenę. Ciesz się profesjonalną gazetą dostarczaną prosto pod wskazany adres – wygodnie, regularnie, na najwyższym poziomie.

PRENUMERATA@EXPRESSY.PL
+48 601 300 143





MAKURAT
SERWIS

Przygotuj swoje
AUDI na wiosnę.



Wiosna zaczyna się od dobrego przygotowania.
Zanim ruszysz dalej zadbaj o swoje Audi
w Autoryzowanym Serwisie Audi Makurat w Gdańsku.

Umów się



 **Makurat Serwis**
ul. Zawodników 2
tel. 58 573 58 80

www.makuratserwis.pl



Bohaterką rozmowy okładkowej wydania 153 Expressu Biznesu jest Agnieszka Paczkowska, prezeska Fundacji Hospicyjnej, która opowiada o misji, która od ponad 40 lat łączy marzenia z konkretnymi działaniami.

Zachęcam również do zapoznania się z aktualną kolekcją od marki BATYCKI oraz z wywiadem z Karoliną Matracką, CEO Sierra Golf Resort.

Polecam też relacje z poszczególnych wydarzeń, w tym II edycja PowerConnect, Gala Charytatywna Gallery One Ar, Forum PSEW, XXXIII edycja Welcomomy Forum in Toruń oraz Baltic Nuclear Energy Forum.

W tym wydaniu ciekawe materiały znajdą również miłośnicy życia samorządów. Życzę Państwu przyjemnej lektury oraz z okazji zbliżających się świąt Wielkanocy wszystkiego najlepszego i spędzenia czasu w rodzinnym gronie.

Piotr Ruszewski
PREZES PR MEDIA
GROUP SP. Z O.O.

W NUMERZE:



str. 55 - 84






str. 85 - 101

Z okazji Świąt Wielkanocnych
życzymy spokoju, wzrostu
i sukcesów biznesowych
oraz dobrych relacji.

Życzy Redakcja



W TYM NUMERZE

PRAKTYCZNI IDEALIŚCI ROZMOWA MIESIĄCA	10	
SZTUKA SPORT I NIOSĄ DOBRO BIZNES	16	
NAGRODY DLA BIZNESU, NAUKI I SPOŁECZNYCH INICJATYW BIZNES	20	
BEZ DEFINICJI LOCAL CONTENT ZOSTANIEMY TYLKO WIDZAMI FELIETON - AGNIESZKA RODAK	22	
ENERGETYCZNE CENTRUM EUROPY W GDAŃSKU BIZNES	23	
ENERGETYCY NA START BIZNES	26	
WIATRAKI SZANSĄ DLA POLSKIEJ GOSPODARKI BIZNES	28	
POLSKA PRZECHODZI OD WIZJI DO REALIZACJI ATOMU BIZNES	30	
BEZPIECZEŃSTWO I INNOWACJE W CENTRUM DEBATY BIZNES	32	
„CZAS TO SAFE” FELIETON - TOMASZ LIMON	35	
SIERRA GOLF RESORT NUMEREM JEDEN W EUROPIE BIZNES	36	
GOLFIŚCI Z PRZYTUPEM OTWORZYLI SEZON BIZNES	38	
CRIST OFFSHORE PRZESZEDŁ DO KOLEJNEJ FAZY PROJEKT BIZNES	40	
NOWELIZACJA PRAWA BUDOWLANEGO – SKUTKI ZMIAN DLA PRZEDSIĘBIORCÓW FELIETON - RYSZARD STOPA	42	
NAJJAŚNIEJSZA GWIAZDA Z INNEGO WYMIARU BIZNES	44	
LICEUM TO WIĘCEJ NIŻ WYNIKI BIZNES	48	



51	WOLNOŚĆ W MIŁOŚCI I POMAGANIU „BRACIOM MNIEJSZYM” FELIETON - JOLANTA SZYDŁOWSKA
52	KRÓTKIE INFO BIZNES
54	WALCZĄ ZE STEREOTYPEM FELIETON - DOROTA SOBIENIECKA-KAŃSKA
57	MIESZKANIA I INWESTYCJE W CENTRUM UWAGI NIERUCHOMOŚCI
60	„KRÓLESTWO CUDÓW” – NOWA ERA INWESTYCJI NIERUCHOMOŚCI
62	WNĘTRZE JAKO PRZESTRZEŃ WYCISZENIA NIERUCHOMOŚCI
64	ZIELONA PRZYSZŁOŚĆ NIERUCHOMOŚCI NIERUCHOMOŚCI
66	HISZPANIA ULUBIONYM RYNKIEM POLAKÓW NIERUCHOMOŚCI
68	AI ZMIENIA BRANŻĘ NIERUCHOMOŚCI NIERUCHOMOŚCI
70	OFERTY NIERUCHOMOŚCI PREMIUM NIERUCHOMOŚCI
87	KLUCZOWE WYZWANIA W CENTRUM UWAGI SAMORZĄDÓW SAMORZĄD
90	PRIORYTETY POMORZA SAMORZĄD
94	MIASTO ŁĄCZĄCE TRADYCJĘ Z ROZWOJEM SAMORZĄD
96	BEZPIECZNA I NOWOCZESNA OPIEKA DLA NAJMŁODSZYCH SAMORZĄD
99	SYMBOL TCZEWA W ODBUDOWIE SAMORZĄD
100	SZTUKA KOBIECOŚCI W WODNYCH OGRODACH SAMORZĄD

PARTNERZY EXPRESSU BIZNESU:



NASZ MAGAZYN MONITOROWANY
JEST PRZEZ INSTYTUT MONITOROWANIA MEDIÓW:



REDAKCJA

PREZES
PR MEDIA GROUP SP. Z O.O.
Piotr Ruszewski

WYDAWCA:
PR MEDIA GROUP Sp. z o.o.,
Aleja Zwycięstwa 24,
80-219 Gdańsk,
tel. 58 736 33 22
redakcja@expressy.pl
www.expressbiznesu.pl
ISSN 2080-5179



REDAKTOR PROWADZĄCY
Przemysław Schenk
p.schenk@expressy.pl

SEKRETARZ
DS. ADMINISTRACYJNYCH:
Magdalena Chmielewska
tel. 796 600 155
m.chmielewska@expressy.pl

PROJEKT GRAFICZNY
Piotr Ruszewski

SKŁAD I ŁAMANIE
Jan Skrzypkowski

DZIENNIKARZE
Dawid Ruszewski

FELIETONIŚCI
Jolanta Szydłowska
Tomasz Limon
Ryszard Stopa
Dorota Sobieniecka
Agnieszka Rodak

FOTOGRAF
Witold Deka

MARKETING/REKLAMA/PR
Rafał Laskowski
(dyrektor handlowy)
r.laskowski@expressy.pl
tel. 791 980 155

Danuta Bieszke
(doradca ds. reklamy)
d.bieszke@expressy.pl
tel. 660 731 138

PRAKTYCZNI IDEALIŚCI

Fundacja Hospicyjna od ponad 40 lat łączy empatię z odpowiedzialnym działaniem. Agnieszka Paczkowska, prezeska Fundacji, opowiada m.in. o wyzwaniach stojących dziś przed opieką hospicyjną i wytchnieniową.

ROZMAWIALA: Katarzyna Paluch, ZDJĘCIA: Łukasz Wajszczyk, Arek Wagner, MAKIJAŻ: STYLAB Marzena Niewiarowska

Działają Państwo od ponad 40 lat. Jak dziś definiuje Pani misję Fundacji Hospicyjnej w kontekście zmieniających się potrzeb społecznych i demograficznych?

Są takie obszary życia społecznego, które przez długi czas pozostają na marginesie zbiorowej wyobraźni. Choroba u kresu życia, żałoba, wyczerpanie rodzin, potrzeba ulgi – to doświadczenia powszechne, a jednocześnie wypierane z języka publicznego. Kiedy jednak społeczeństwo się starzeje, a system opieki coraz wyraźniej styka się z własnymi granicami, to, co dotąd pozostawało w cieniu, zaczyna domagać się większej uwagi. W takich momentach szczególnego znaczenia nabierają organizacje, które budują całonocny ekosystem wsparcia.

Proszę przedstawić główne zadania Fundacji.

Fundacja Hospicyjna od lat rozwija właśnie taki model. Prowadzimy największe na Pomorzu hospicjum stacjonarne i domowe dla dorosłych oraz hospicjum domowe dla dzieci. Wspieramy opiekunów rodzinnych w Centrum Opieki Wytchnieniowej, pomagamy dzieciom po stracie bliskich. Do tego szkolimy profesjonalistów i wolontariuszy oraz jesteśmy częścią lokalnego systemu interwencji kryzysowej. Naszą strategią jest spajanie całego systemu troski wokół człowieka, jego rodziny i bliskich. W dużej mierze udało się zbudować trwałe fundamenty takiego myślenia. Gdański model opieki stał się ważnym punktem odniesienia dla hospicjów w Polsce. Ta historia, zapoczątkowana przez ks. Eugeniusza Dutkiewicza, określa naszą tożsamość. Łączymy bliskość z odpo-

wiedzialnością i wrażliwość z profesjonalizmem. Jesteśmy praktycznymi idealistami.

Jakie kierunki rozwoju Fundacji są dziś priorytetowe?

Ten rok traktujemy jako przełomowy. Najważniejszym przedsięwzięciem jest dziś przebudowa Hospicjum im. ks. Eugeniusza Dutkiewicza w Gdańsku - inwestycja o wartości 20 mln zł. Po modernizacji powstanie całonocny oddział dla kilkudziesięciu pacjentów z salami wyposażonymi w łazienki, świetlicą dzienną w formie ogrodu zimowego oraz nowoczesnym zapleczem funkcjonalnym. Parter zostanie przeznaczony na przyjęcia pacjentów, konsultacje medyczne i psychologiczne, pokoje rozmów z rodzinami, kaplicę i przestrzeń rekreacyjną. Na piętrze znajdą się m.in. pomieszczenia dla zespołów hospicjum domowego dla dzieci i dorosłych, lekarzy, psychologów, wolontariuszy oraz sale szkoleniowe. Równolegle rozwijamy program Tumbo Pomaga dla dzieci w żałobie w kolejnych regionach i szkołach w całej Polsce oraz ofertę edukacyjną Centrum Opieki Wytchnieniowej dla opiekunów rodzinnych.

Nad którymi cechami Fundacji jeszcze pracujecie?

Organizacja, która ma spajać szeroki system w tak ważnej i wrażliwej dziedzinie, sama musi być wewnętrznie silna. Dlatego systematycznie zwiększamy efektywność organizacyjną i wzmacniamy kompetencje menedżerskie zespołu. Celem jest utrzymanie wysokich standardów we wszystkich obszarach działania.



” Ta historia, zapoczątkowana przez ks. Eugeniusza Dutkiewicza, określa naszą tożsamość. Łączymy bliskość z odpowiedzialnością i wrażliwość z profesjonalizmem. Jesteśmy praktycznymi idealistami.



Proszę przedstawić skutki rozbudowy hospicjum dla pacjentów oraz ich bliskich.

Obecnie dom hospicyjny wymaga gruntownej modernizacji, ponieważ zmieniły się standardy opieki oraz samo rozumienie tego, czym powinna być przestrzeń towarzyszenia człowiekowi w najtrudniejszym momencie życia. W hospicjum architektura jest częścią opieki. Układ sal, dostęp do prywatności, jakość wyposażenia, komfort termiczny, możliwość spokojnej rozmowy z rodziną czy obecność przestrzeni, która nie przytłacza swoją instytucjonalnością - wszystko to współtworzy codzienne doświadczenie pacjenta, jego bliskich i personelu. Nowe sale jedno- i dwuosobowe mają łączyć wymogi medyczne z większym poczuciem spokoju i domowości. Dla rodzin oznacza to więcej prywatności i godniejsze warunki obecności przy bliskich.

Co ta modernizacja oznacza dla zespołu hospicyjnego?

Dla personelu jest to lepsza ergonomia pracy, sprawniejsza organizacja opieki i warunki adekwatne do pracy, która każdego dnia wymaga doświadczenia, koncentracji i odporności psychicznej. W tym sensie modernizacja wzmacnia jeden z podstawowych filarów naszego zintegrowanego systemu. Przestrzeń hospicjum wyraża wartości, które są dla nas

fundamentalne: godność, bezpieczeństwo i uważność na człowieka.

Przejdźmy do sfery biznesowej. Co Fundacja oferuje partnerom z biznesu, samorządu oraz sektora społecznego w wymiarze społecznym i organizacyjnym?

Wnosimy doświadczenie, wiarygodność i konkretny, sprawdzony system pomocy. Obejmuje on opiekę stacjonarną oraz domową, wsparcie opiekunów, pomoc dzieciom w żałobie, edukację wraz ze współpracą z instytucjami. Partnerom oferujemy możliwość wejścia w przedsięwzięcia o realnym społecznym znaczeniu, ale także coś równie istotnego: profesjonalizm organizacyjny, odpowiedzialne budżetowanie i przejrzyste rozliczenia. Zależy nam na tym, by partner miał pewność, że jego zaangażowanie trafia do organizacji, która potrafi połączyć wrażliwość społeczną z dyscypliną operacyjną. Oferujemy obecność w działaniach, które mają duży zasięg, są zakorzenione w świadomości społecznej i realnie współtworzą publiczną rozmowę o opiece i odpowiedzialności. Od lat prowadzimy liczne działania medialne, edukacyjne i społeczne, dzięki którym idea zintegrowanego wsparcia i troski pozostają widoczne w szerszej debacie publicznej.



Prowadzą Państwo też różne inicjatywy społeczne. Czy jest możliwość, aby partnerzy biznesowi mogli w nich współuczestniczyć?

Oczywiście, są to projekty mające autentyczny rezonans społeczny. Budują wiarygodne skojarzenia z odpowiedzialnością i dojrzałym zaangażowaniem. Partnerzy biznesowi mogą współuczestniczyć w rozbudowie i wyposażeniu hospicjum, finansować rehabilitację dzieci oraz program Tumbo Pomaga. Możliwe jest również angażowanie pracowników w wolontariat oraz projekty kompetencyjne. Samorządy i urzędy marszałkowskie są dla nas kluczowymi partnerami w rozwijaniu opieki wytchnieniowej i włączeniu jej w lokalny system wsparcia społecznego oraz zdrowotnego. Oczywiście skorzystam z okazji i zachęcam wszystkich do indywidualnych wpłat na stronie www.fundacja-hospicyjna.pl oraz przekazywania 1,5% podatku przy okazji rozliczenia PIT.



Przez cały okres działalności Fundacji Hospicyjnej nie brakuje niesamowitych historii. Proszę przytoczyć taką, która przypomina Pani, że ta praca ma sens.

Takich historii jest wiele, ale jedną z nich jest historia Darii, dziewczynki, która mimo ciężkiej choroby widzi, rozumie i czuje więcej, niż potrafi wyrazić. Dla mnie sens tej pracy zaczyna się właśnie tutaj: od uważności i od próby usłyszenia człowieka także wtedy, gdy nie mówi w sposób, do którego jesteśmy przyzwyczajeni. Poruszające jest też obser-

wowanie rodziców, którzy każdego dnia uczą się nowego języka miłości. W historii Darii jest ciężar codzienności, ale jest też niezwykła godność relacji, która powstaje wtedy, gdy ktoś naprawdę trwa przy drugim człowieku. Patrzę na to również przez własne doświadczenie psychologa onkologicznego. Ta praca nauczyła mnie, że rozmowa o chorobie często okazuje się rozmową o życiu. Pokazuje, że nie zawsze można coś naprawić, ale niemal zawsze można być obok w sposób, który ma znaczenie.



SHERATON
Sopot Hotel

Zorganizuj wyjątkowe letnie wydarzenie z Sheraton Sopot Hotel



Integracje firmowe



Elegancki lunch na tarasach Domu Zdrojowego z widokiem na moło



Zajęcia Wellness dla pracowników na plaży bądź moło



Wieczorny koktajl na tarasach Domu Zdrojowego z widokiem na moło



Dedykowany opiekun wydarzenia



Sale konferencyjne, w tym sala z panoramicznym widokiem na moło



Pomoc w organizacji rejsu po Zatoce lub jogi z widokiem na morze



Punkty Marriott Bonvoy



✉ konferencje.sopot@sheraton.com

☎ 58 767 16 70

🌐 www.marriott.com/gdncsi

SZTUKA i SPORT niosą dobro

WYJĄTKOWY WIECZÓR WYPEŁNIONY MUZYKĄ, LICYTACJAMI I GWIAZDAMI SPORTU ORAZ KULTURY PRZYNIÓSŁ REALNĄ POMOC PODOPIECZNYM FUNDACJI „LUDZKI GEST”.

TEKST: Przemysław Schenk,
ZDJĘCIA: Witold Deka



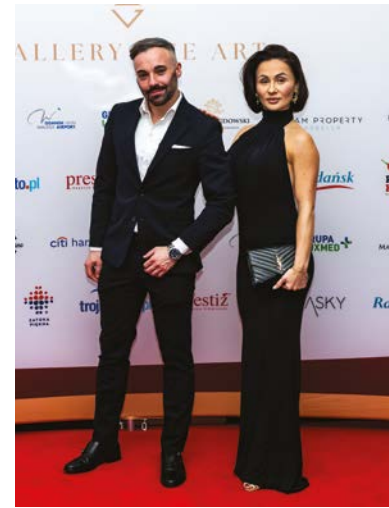
Uroczysta gala zgromadziła wybitne osobistości ze świata biznesu, sportu, kultury i mediów. Głównym celem tego wyjątkowego wieczoru było zebranie funduszy na szlachetne cele Fundacji „Ludzki Gest”, która na co dzień niesie realną pomoc potrzebującym.

– Gala Charytatywna Gallery One Art moim zdaniem jako organizatora wypadła wspaniale. Kombii zagrało wyśmienicie i z wielką klasą, a do tego kwartet smyczkowy z Opery Bałtyckiej dopełnił akcent muzyczny wydarzenia. Jako galeria Gallery One Art pokazujemy możliwość łączenia świata sztuki i sportu, niosąc pomoc. Za to olbrzymie podziękowania dla Kuby Błaszczykowskiego, Dawida Błaszczykowskiego i reszty wspaniałych ludzi, którzy niosą dobro w fundacji 'Ludzki Gest'. Dodam, że na prośbę Kuby część środków pozyskanych podczas aukcji została przekazana na dwa ośrodki w Trójmieście. To przepiękny gest – podsumowuje Artur Zawadzki, organizator Gali, prezes Galerii Sztuki Gallery One Art.

SZTUKA POMAGANIA

Głównym punktem programu była licytacja dzieł sztuki oraz podarowanych przez sportowców przedmiotów m.in. rękawice bokserskie Dariusza Michalczewskiego czy koszulka Jakuba Błaszczykowskiego z czasów gry w BVB. Całość zebranych środków została przekazana podopiecznym fundacji. Beneficjentami tego finansowego wsparcia są: Miejski Ośrodek Pomocy Społecznej – sfinansowanie pobytu letniego dla podopiecznych, Ośrodek Leczenia, Terapii i Rehabilitacji Uzależnień dla Dzieci i Młodzieży w Gdańsku. Środki z tego wydarzenia trafią też jako pomoc do 9-letniej dziewczynki, która przebywa w szpitalu w jednej z klinik po poważnym potrąceniu przez samochód.

Ten magiczny wieczór został dopełniony przez występ zespołu Kombii i kwartetu smyczkowego z Opery Bałtyckiej. To był kolejny przykład, że poprzez połączenie świata sportu i sztuki można nieść realną pomoc potrzebującym.



Charytatywna Gala Sztuki





NAGRODY

dla biznesu, nauki i społecznych inicjatyw

Po raz szósty doceniono najciekawsze przedsięwzięcia biznesowe, społeczne i ekonomiczne Rezydentów Olivii Centre. Przyznano też nagrody specjalne, a wartością merytoryczną uroczystej gali Olivia Prize był specjalistyczny wykład.

TEKST: Przemysław Schenk, ZDJĘCIA: Wojciech Podlecki

Gościem specjalnym wydarzenia był prof. dr hab. Paweł Horodecki, wybitny fizyk teoretyk, jeden z twórców gdańskiej szkoły informatyki kwantowej. Podczas tej uroczystej gali wygłosił wykład na temat teorii kwantowej. Kulminacyjnym momentem wydarzenia było rozdanie nagród Olivia Prize.

NAJIEKAWSZE INICJATYWY NAGRODZONE

Olivia Centre to największe w Polsce centrum biznesowe, które od 2020 roku przyznaje nagrody najciekawszym inicjatywom biznesowym i społecznym. Tym razem przyznano nagrody oraz wyróżnienia w następujących kategoriach: Olivia Impact 2025 (przyznawanej firmom i projektom w największym stopniu przyczyniającym się do rozwoju biznesu), Olivia Harmony (przyznawanej projektom o największym społecznym wymiarze), Olivia Everyday Hero (dla osoby indywidualnej za jej zaangażowanie społeczne).

- To był nasz drugi raz, kiedy złożyliśmy zgłoszenie do tego konkursu i tej samej kategorii. Tym razem otrzymaliśmy statuetkę. Jest to zasługa innej ścieżki, jaką obraliśmy - mówił Jakub Kalamon, przedstawiciel Speeron Polska, laureata nagrody głównej w kat. Olivia Impact.

- Gdyby nie każda z osób tworzących ten chór, to nie byłoby tej nagro-

dy, dlatego podziękowania kieruję do całego zespołu, z którym mam przyjemność występować. Dziękuję też władzom Olivii Centre, które nieustannie wspierają nas od dziewięciu lat - mówiła Wiktoria Pagiela, dyrygentka i założycielka chóru Olivia Centre podczas odbierania nagrody głównej w kat. Olivia Everyday Hero.

DOCENIENIE BIZNESU I NAUKOWCÓW

Przyznano też nagrody oraz wyróżnienie w kategorii Olivia Hero of the Future (wsparcie oraz promocja innowacyjnych projektów, realizowanych przez pomorskich naukowców) oraz w Olivia Connect (przyznawana instytucjom otoczenia biznesu oddziałującym na Rezydentów).

- To dla nas wielkie wyróżnienie, ponieważ dla nas jako naukowców opracowanie danych badań czy projektów wiąże się z wieloma miesiącami lub latami pracy. Takie momenty docenienia nie tylko przez świat medyczny, ale przykładowo przez środowisko biznesowe jak w tym przypadku, są dla nas cenne - przyznała inż. Anna Melnyk, która odebrała nagrodę Olivia Hero of the Future w imieniu zespołu badawczego pod przewodnictwem dr inż. Marcina Wekwejtę z Politechniki Gdańskiej.



OLIVIA PRIZE NAGRODY ZA 2025

SPEERON POLSKA

Olivia Impact

DEVELOCRAFT SP. Z O.O.

wyróżnienie

EPAM SYSTEMS POLAND

Olivia Harmony

ENERGA S.A

wyróżnienie

DIRYGENTKA CHÓRU OLIVII WIKTORIA PAGIEŁA

Olivia Everyday Hero

ZESPÓŁ BADAWCZY POD PRZEWODNICTWEM DR INŻ. MARCINA WEKWEJTA Z POLITECHNIKI GDANSKIEJ

Olivia Hero of the Future

KONFEDERACJA LEWIATAN / PRACODAWCY POMORZA

Olivia Connect



AGNIESZKA RODAK

Prezeska Rumia Invest Park Sp. z o.o. – spółki miejskiej, której nadrzędnym celem jest zarządzanie parkiem przemysłowo-inwestycyjnym. Pomysłodawczyni Pomorskiego Centrum Kompetencji Morskiej Energetyki Odnawialnej w Rumi. Aktywnie uczestniczy w działaniach, które wspierają rozwój branży offshore wind w województwie pomorskim. Przewodnicząca Rady Polskiej Izby Morskiej Energetyki Wiatrowej oraz Wiceprezeska Zarządu Forum Pracodawców Północy. Wykładowczyni Wydziału Zarządzania i Ekonomii Politechniki Gdańskiej i Członkini Komitetu Monitorującego Program Interreg Południowy Bałtyk.

BEZ DEFINICJI LOCAL CONTENT ZOSTANIEMY TYLKO WIDZAMI

W Polsce trwa największy program inwestycyjny od dekad. Morskie farmy wiatrowe na Bałtyku, pierwsza elektrownia jądrowa, modernizacja sieci energetycznych, rozwój infrastruktury portowej - łącznie mówimy o setkach miliardów złotych.

W teorii to historyczna szansa dla krajowego przemysłu. W praktyce wciąż nie wiemy, jak państwo zamierza liczyć udział polskich firm w tych projektach. Dlatego definicja „local content” nie jest technicznym detalem, lecz jednym z najważniejszych testów polityki gospodarczej państwa.

Bez definicji nie ma strategii

Prace nad definicją trwają od miesięcy, ale jej szczegóły wciąż nie zostały ujawnione. Tymczasem sama koncepcja local content ma być fundamentem strategii zwiększania udziału krajowych firm w strategicznych inwestycjach, od offshore po energetykę jądrową. Bez jasnej definicji hasło „local content” pozostaje politycznym sloganem. Rynek potrzebuje konkretów: co właściwie będzie uznawane za komponent krajowy? Czy liczy się miejsce produkcji, rejestracja spółki, struktura właścicielska, a może wartość dodana powstająca w Polsce?

To nie jest akademicka dyskusja. Jeśli definicja będzie zbyt wąska, większość pieniędzy z wielkich projektów po prostu wypłynie za granicę do globalnych koncernów z technologią i kapitałem. Jeśli będzie zbyt szeroka, stanie się marketingową etykietą, która pozwoli nazwać „polskim” niemal każdy kontrakt. Przecież chodzi o coś więcej: o budowę trwałych kompetencji przemysłowych.

Nie zmarnować szansy

Historia transformacji energetycznej w Europie pokazuje, jak łatwo tę szansę przegapić. W wielu krajach farmy wiatrowe powstawały z importowanych turbin, instalowanych przez zagraniczne firmy. Dlatego definicję local content trzeba ogłosić jak najszybciej, żeby ustawić jasne reguły gry. Inwestorzy potrzebują przewidywalności, a polskie firmy sygnału, że warto inwestować w kompetencje i moce produkcyjne. Sama definicja jednak nie wystarczy, potrzebne są trzy działania.

Sposoby zwiększenia udziału polskich firm

Po pierwsze to polityka łańcuchów dostaw. Już na etapie planowania projektów trzeba wskazywać obszary, w których polskie firmy mogą dostarczać komponenty: od konstrukcji stalowych i logistyki w offshore po budownictwo i część infrastruktury w energetyce jądrowej. Po drugie, finansowanie i gwarancje. W wielu przetargach barierą dla polskich firm nie są kompetencje, ale brak zdolności do wystawienia dużych gwarancji bankowych. Potrzebne są instrumenty finansowe, które ułatwią im udział w dużych kontraktach. Po trzecie, certyfikacja i transfer technologii. Zwłaszcza w atomie dostęp do łańcucha dostaw zależy od rygorystycznych standardów jakości. Bez wsparcia państwa proces certyfikacji może trwać latami.

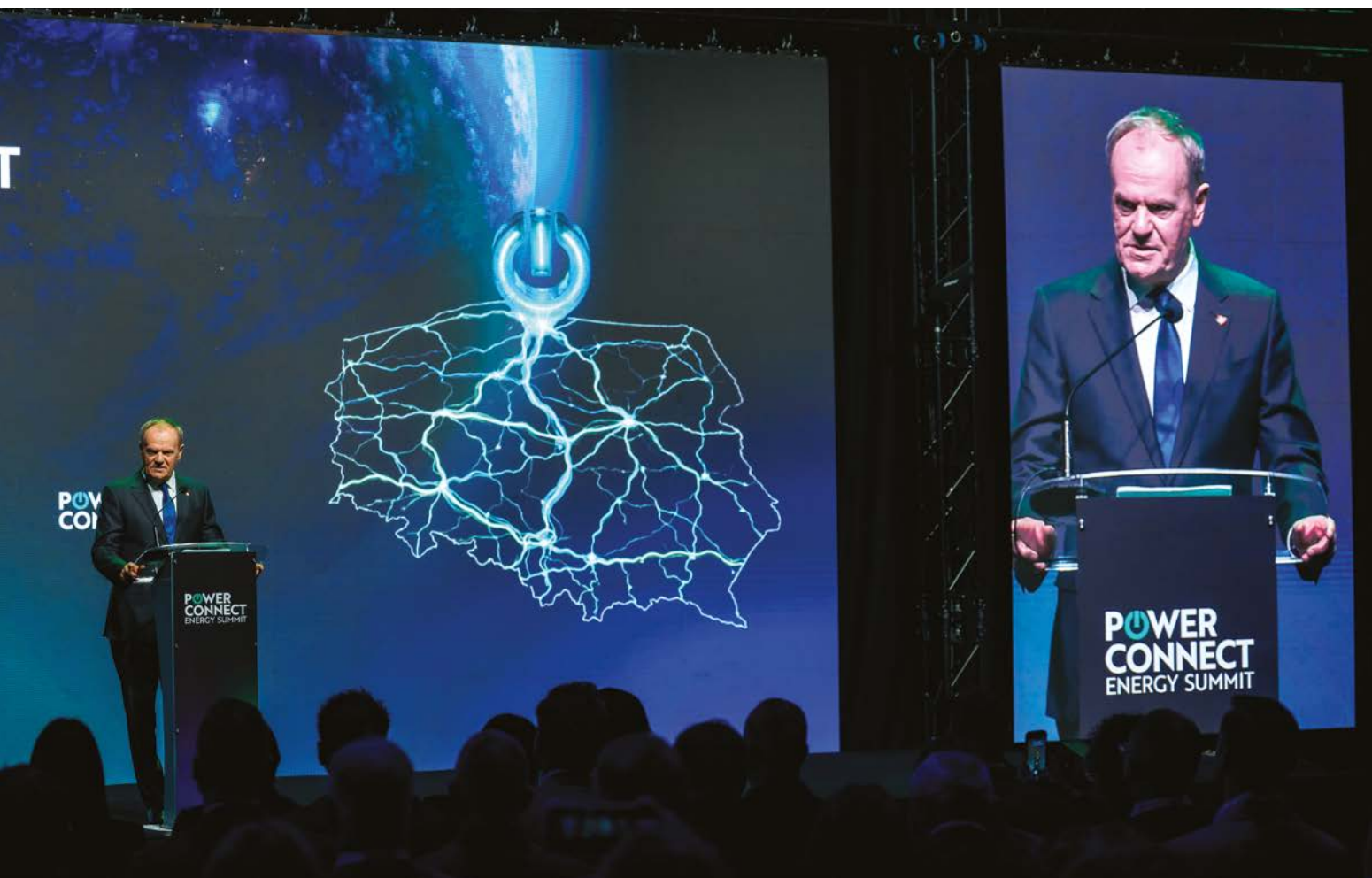
Stawką tej dyskusji jest coś więcej niż udział w kilku kontraktach. Chodzi o to, czy wielkie inwestycje staną się impulsem do modernizacji polskiego przemysłu, czy tylko wielkim transferem pieniędzy za granicę. W najbliższych latach Polska wyda na transformację energetyczną ogromne środki. Pytanie brzmi: kto na nich zarobi.



Energetyczne CENTRUM EUROPY w Gdańsku

Tysiące gości, 177 wystawców i partnerów z 15 krajów, wizyta premiera Donalda Tuska - tak wyglądała druga edycja targów PowerConnect.

TEKST: Przemysław Schenk, ZDJĘCIA: materiały prasowe



„ **Niedaleko stąd budujemy elektrownię jądrową, która będzie wspólnym dziełem naszych polskich i amerykańskich partnerów. To gigantyczne inwestycje w nasze bezpieczeństwo energetyczne.**



To największe wydarzenie w północnej Polsce poświęcone tematyce energetycznej i bezpieczeństwa. Przez trzy dni gdańskie AMBEREXPO było miejscem, gdzie cała branża energetyczna mogła wymienić doświadczenia i przeprowadzać ważne rozmowy.

POMORZE NAJWIĘKSZYM PLACEM BUDOWY

W inauguracji wydarzenia wziął udział Prezes Rady Ministrów Donald Tusk, który Gdańsk, Pomorze i cały kraj nazwał naj-

wiejszym energetycznym placem budowy w Europie. Podkreślał też, że Polska stała się niekwestionowanym mocarstwem gospodarczym w Europie Środkowo-Wschodniej.

– *Niedaleko stąd budujemy elektrownię jądrową, która będzie wspólnym dziełem naszych polskich i amerykańskich partnerów. To gigantyczne inwestycje w nasze bezpieczeństwo energetyczne. To też znakomity przykład tego, jak ważne w dzisiejszych czasach, jest utrzymanie jedności całego świata zachodu* – mówi premier Donald Tusk.

WIZYTY MINISTRÓW I ROZDANIE NAGRÓD

Poza Premierem w AMBEREXPO pojawili się też ministrowie m.in. Miłosz Motyka, Minister Energii, czy Andrzej Domański, Minister Finansów i Gospodarki, który otworzył trzeci dzień targów oraz dedykowany młodzieży i absolwentom Dzień Edukacji i Kariery. W nim udział wzięło 3 tys. uczestników z 70 szkół.

W ramach PowerConnect odbyły się też Mistrzostwa Polski Energetyków. W wymagającym sprawdzianie praktycznych

umiejętności, precyzji i odporności na presję czasu zmierzyły się trzyosobowe zespoły techniczne. Podczas targów wręczono też nagrody PowerConnect Award 2026. Za najlepszy Startup, kapituła konkursu organizowanego wspólnie z InfoShare uznała pomysł naukowców z Austrii, którzy stworzyli 2nd Cycle FlexCo, startup technologiczny związany z energią odnawialną, recyklingiem i ponownym wykorzystaniem paneli fotowoltaicznych.

Podczas targów PowerConnect w AMBEREXPO goszczono w sumie 177 wystawców z 15 krajów.

POWERCONNECT AWARD 2026

OCEAN WINDS

Lider Transformacji

ENERGA SA

Lider Zielonej Energii

PORT CZYSTEJ ENERGII

Lider Efektywności Energetycznej

GAZ SYSTEM

Edukacja i Rozwój Kadr

APATOR

Lider rozwiązań dla sektora Energii

ELEKTRON POLSKIEJ ENERGETYKI

Lider rozwiązań dla sektora Energii

**MIŁOSZ MOTYKA
MINISTER ENERGII**

Nagroda Specjalna

**MIROSLAW BIELIŃSKI
ZAŁOŻYCIEL ENERGA SA**

Osobowość Roku

ZESPÓŁ SZKÓŁ CHŁODNICZYCH I ELEKTRONICZNYCH W GDYNI

Wyróżnienie



Debiutancka odsłona Power Games połączyła rywalizację technicznych zespołów z promocją zawodu elektromontera i budowaniem przyszłości całej branży.

TEKST: Przemysław Schenk,
ZDJĘCIA: PowerConnect

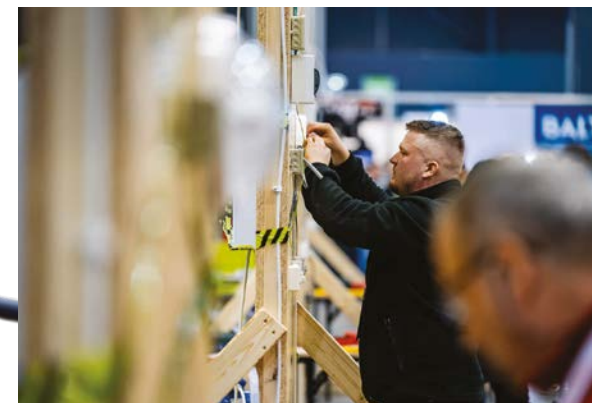
W ramach PowerConnect odbyły się pierwsze w historii Mistrzostwa Polski Energetyków. W wymagającym sprawdzianie praktycznych umiejętności, precyzji i odporności na presję czasu zmierzyły się czteroosobowe zespoły techniczne w dwóch kategoriach. Jednak sama inicjatywa ma o wiele większe znaczenie dla całej branży.

– Power Games Mistrzostwa Polski Energetyków, które organizujemy jako Energa Operator, są dla nas absolutnie wyjątkowym wydarzeniem o szczególnym znaczeniu. W pigułce pokazaliśmy, jak wygląda praca elektromonterów, którzy są fundamentem branży. Jako Zarząd chcemy podkreślić, jak ważny i odpowiedzialny jest zawód elektromontera, ponieważ uważamy, że zasługuje na ogromny szacunek oraz docenienie. Poprzez organizację zawodów dążymy też do zachęcenia młodego pokolenia do tego typu pracy, pokazując pasję i zawodowe możliwości. Do współpracy zaprosiliśmy pozostałych operatorów sieci dystrybucyjnych, bo wierzymy, że zdrowa rywalizacja buduje siłę tego sektora. Poza atrakcyjnymi nagrodami dla uczestników zawodów, zależało nam na pozytywnej integracji i podkreśleniu wyjątkowości całej wspólnoty energetycznej. To jest motyw przewodni tej całej inicjatywy – dr Karolina Lipińska, Wiceprezeska Energa Operator.

DBANIE O PRZYSZŁOŚĆ BRANŻY

Te zawody były niezwykle istotne, nie tylko ze względu na rywalizację, ale też danie szansy młodym adeptom tej branży do sprawdzenia sił w tych samych konkurencjach, w których walczyli starsi koledzy.

– Jestem zadowolony z debiutanckiej odsłony Mistrzostw Polski Energetyków – Mistrzowie Instalacji Power Games 2026, która jest też odpowiedzią na postępującą transformację energetyczną kraju. Pozwoliło pokazać profesjonalizm i pracę zespołową startujących drużyn. Jest to niezwykle istotne dla dalszego rozwoju całej branży energetycznej. Fantastycznym podsumowaniem i zakończeniem Targów Energetycznych PowerConnect 2026, były I Mistrzostwa Elektryków Szkół Ponadpodstawowych Power Games, podczas których adepci Trójmiejskich Szkół Elektrycznych mogli zmierzyć się z tymi samymi zadaniami, co ich starsi koledzy z branży. Oni również pokazali wysoki poziom swoich umiejętności. Jest to dla mnie osobiście niezwykle istotne, ponieważ jednym z najważniejszych zasobów tej przyszłości energetycznej są świetnie wykształcone kadry branży energetycznej – Krzysztof Tyndzik, Zespół Szkół Energetycznych w Gdańsku.



KOMPLEKSOWE SPRAWDZENIE UMIEJĘTNOŚCI

Rywalizacja została podzielona na dwie kategorie. Pierwszy dzień zawodów był poświęcony dla elektryków, a drugi dla energetyków. Przygotowane konkurencje m.in. Program Usterka oraz Przeciąganie Kabla kompleksowo weryfikowały zespoły, które stanęły do tej rywalizacji.

– Obecna sytuacja w sektorze energetycznym jest szczególnie interesująca, ponieważ centrum wytwarzania energii w Polsce stopniowo przesuwa się na północ kraju. W tym kontekście wydarzenia takie jak Power Games doskonale wpisują się w aktualne kierunki rozwoju branży. Inicjatywa realizowana w ramach Power Connect stanowi wartościową przestrzeń do wymiany doświadczeń oraz podnoszenia świadomości na temat znaczenia pracy na wysokościach, wymagającej i obciążonej wysokim ryzykiem. Zawody te w czytelny sposób pokazały, jak istotna jest rola specjalistów wykonujących tego typu zadania dla całego sektora energetycznego. To również wyraźny sygnał, że branża coraz większy nacisk kładzie na podnoszenie standardów bezpieczeństwa. To ma fundamentalne znaczenie dla dalszego, odpowiedzialnego rozwoju energetyki – mówi Krzysztof Major, prezes firmy Rojam.

W rozwiązaniu zadań odzwierciedlających realne wyzwania w pracy przy infrastrukturze energetycznej najlepszymi okazały się zespoły Insta (Elektrycy) i Energa Operator (Energetycy). W nagrodę oba zespoły pojadą na mecz piłkarskiej Ligi Mistrzów.





Szymon Kowalski wiceprezes PSEW



Agnieszka Pomaska



Piotr Czopek wiceprezes PSEW



Urszula Zielińska



Panele dyskusyjne, warsztaty z ekspertami i spotkania biznesowe – przez dwa dni kilkuset przedstawicieli różnych środowisk rozmawiało w Sopocie o perspektywach rozwoju zielonej energii w Polsce podczas Forum PSEW 2026.

TEKST I ZDJĘCIA: materiały prasowe

Wydarzenie pokazało, że krajowy potencjał energetyki wiatrowej otwiera przed polską gospodarką szansę na rozwój gospodarczy. Nie zabrakło jednak obaw branży o to, czy obecne bariery administracyjne pozwolą w pełni wykorzystać tę szansę.

BEZPIECZEŃSTWO IMPULSEM ROZWOJOWYM

Uczestnicy wydarzenia jednomyślnie wskazywali, że impulsem do przyspieszenia transformacji energetycznej powinna być troska o bezpieczeństwo Polski. To właśnie OZE, w tym energetyka wiatrowa, mają być środkiem do uniezależnienia się od paliw kopalnych, importu surowców, a co za tym idzie obniżenia cen energii.

– *Potrzebujemy OZE jak czystego powietrza, zwłaszcza energii z wiatru na lądzie, żeby*

systemowo obniżyć ceny energii. Chcemy i musimy potroić moce odnawialnych źródeł energii w naszym systemie elektroenergetycznym najpóźniej do 2040 r. Mamy ogromny potencjał dla całej sfery OZE w Polsce. Musimy po prostu go wykorzystać, a prąd z wiatru jest dziś najtańszy – przekonywała Urszula Zielińska, wiceministra klimatu i środowiska.

USPRAWNIENIA PILNĄ POTRZEBĄ

W podobnym tonie wypowiadali się przedstawiciele branży wiatrowej. Dziś z lekkim niepokojem patrzą, czy na przeszkodzie dla budowy nowych farm wiatrakowych nie staną chociażby przeciągające się procesy wydawania pozwoleń środowiskowych.

– *Potrzebujemy usprawnień i ułatwień dla całego procesu budowy nowych farm wia-*

trawych. Kiedy zsumujemy obszary w Polsce związane z obostrzeniami środowiskowymi, prawnymi czy wojskowymi to dla lądowej energetyki wiatrowej nie zostaje praktycznie nic – wskazywał Piotr Czopek, wiceprezes Polskiego Stowarzyszenia Energetyki Wiatrowej.

Tegoroczna edycja Forum PSEW nie pozostawia jednak wątpliwości, że polska transformacja energetyczna postępuje, a wraz z nią napływają korzyści dla polskiej gospodarki. Zauważalnie zwiększa się m.in. udział krajowych firm w łańcuchu dostaw dla branży OZE, rozwijane są sieci elektroenergetyczne. Powstają pierwsze morskie farmy wiatrowe, a także podnosi się poziom ochrony infrastruktury przed cyberatakami. Te dokonania to fundament, na którym w przyszłości będzie opierać się cała polska energetyka.

Polska przechodzi **OD WIZJI DO REALIZACJI ATOMU**

Europejskie Centrum Solidarności stało się po raz trzeci sercem debaty o przyszłości energetyki jądrowej w regionie Morza Bałtyckiego.

TEKST I ZDJĘCIA: materiały prasowe

Pod hasłem „Energia dla odpornego społeczeństwa”, trzecia edycja Baltic Nuclear Energy Forum (BNEF) zgromadziła ponad 500 ekspertów z 17 krajów oraz 100 prelegentów. Tegoroczne spotkanie zdominowały konkretne deklaracje dotyczące finansowania, harmonogramu prac na Pomorzu oraz roli młodych kadr w budowaniu suwerenności energetycznej.

PRZEŁOM W FINANSOWANIU

Najważniejszą wiadomością otwierającą forum była informacja o pełnej gotowości finansowej pierwszego polskiego projektu jądrowego. Po latach planowania, program zyskał solidne fundamenty ekonomiczne.

– *Energetyka jądrowa na Pomorzu zaczyna nabierać realnych kształtów. Pojawiły się realne pieniądze: rząd przeznaczył 60 mld zł na realizację tego projektu. Mamy zabezpieczone finansowanie dłużne. Od grudnia zeszłego roku mamy decyzję Komisji Europejskiej, która zaakceptowała nasz model finansowy. Pozwala nam to przejść do etapu realizacji – ogłosił Wojciech Wrochna, Sekretarz stanu w Ministerstwie Energii.*

POMORZE CENTRUM NOWEJ RZECZYWISTOŚCI

Dla regionu Pomorza, planowana budowa elektrowni w lokalizacji Lubiawo-Kopalino to nie tylko inwestycja w infrastrukturę, ale przede wszystkim w bezpieczeństwo narodowe. Marek Woszczyk, Prezes Zarządu Polskich Elektrowni Jądrowych, potwierdził, że faza „papierowa” została zakończona.

– *Już niebawem, w maju na terenie inwestycji pojawią się pierwsze maszyny naszych partnerów – drogi, kolej. Następnie rozpoczniemy głębokie prace gruntowe, które przygotują nas do położenia pierwszego betonu jądrowego w 2028 roku – zapowiedział Marek Woszczyk.*

Z perspektywy administracji regionalnej ten projekt ma wymiar cywilizacyjny.

– *Na stanowisku Wojewody najważniejsze jest bezpieczeństwo. Czujemy, że faktycznie zmieniamy nie tylko region, nie tylko Polskę, budujemy bezpieczeństwo Europy, zmieniamy rzeczywistość – podkreśla Beata Rutkiewicz, Wojewoda Pomorska.*

EDUKACJA I „DŁUG” WOBEC PRZYSZYCHYCH POKOLEŃ

Nowością tegorocznej edycji była scena „Energetyka dla młodych”, na którą zaproszono 200 uczniów. Organizatorzy podkreślali, że to właśnie to pokolenie będzie finalnym beneficjentem i operatorem powstającego systemu.

– *Transformacja energetyczna to nasz wspólny dług wobec przyszłych pokoleń. To jest nasza odpowiedzialność za to przyszłe pokolenie i za spłacanie długów, które mamy wobec nich – mówiła Sylwia Molewska, Prezeska Fundacji Biznes dla Klimatu.*

RÓWNOŚĆ I INKLUZYWNOŚĆ W SEKTORZE

Ważnym akcentem forum było podpisanie przez firmy takie jak PGE EJ, AtkinsRéalis czy GE Vernova Hitachi „Deklaracji na rzecz równości i wsparcia kobiet w energetyce jądrowej”. Emilia Janisz, Prezeska Stowarzyszenia Women in Nuclear, podkreśliła, że jest to symboliczny gest budowania równościowego środowiska opartego na kompetencjach.

III edycja Baltic Nuclear Energy Forum udowodniła, że Polska nie tylko debatuje o atomie, ale staje się, jak ujął to Premier Donald Tusk, „największym placem budowy energetycznej” w Europie. Kolejne spotkanie już za rok, w marcu, kiedy to pierwsze maszyny będą już pracować na pomorskim placu budowy.



BEZPIECZEŃSTWO I INNOWACJE

W CENTRUM DEBATY

W ciągu dwóch dni obrad do Torunia przyjechało ponad 2 000 uczestników z kraju oraz zagranicy. Program wydarzenia obejmował szerokie spektrum zagadnień strategicznych.

TEKST I ZDJĘCIA: materiały prasowe



Tegoroczna edycja Welcomomy Forum in Toruń zgromadziła przedstawicieli administracji publicznej, świata nauki, biznesu oraz organizacji branżowych.

– XXXIII edycja Welcomomy Forum potwierdziła, że bezpieczeństwo w każdym jego aspekcie – od energetyki i obronności po demografię oraz zdrowie – jest dziś absolutnym priorytetem. Znakomita frekwencja 2000 gości oraz udział najwyższych przedstawicieli rządu, nauki i biznesu pokazują, że tylko wspólny, merytoryczny dialog pozwala na budowanie stabilnej oraz odpornej gospodarki, gotowej na wyzwania przyszłości – podkreślają organizatorzy

SZEROKO ZAKROJONE DYSKUSJE

W ciągu tych dwóch dni poruszano szereg zagadnień strategicznych. Wśród tematów nie zabrakło m.in. transformacji energetycznej, bezpieczeństwa gospodarczego, rozwoju innowacji i nowych technologii. Dyskusje miały charakter ekspercki. Koncentrowały się na analizie aktualnych trendów oraz praktycznych rozwiązaniach wspierających konkurencyjność gospodarki i stabilny rozwój społeczny.

Welcomomy Forum in Toruń potwierdziło swoją rolę platformy dialogu łączącej środowiska decyzyjne, naukowe i biznesowe.

ROZMOWY I ROZDANIE NAGRÓD

Ważnym i chętnie odwiedzanym elementem programu była Strefa Kultury, zorganizowana we współpracy z wydawnictwem Fabryka Słów. W jej ramach odbyły się liczne spotkania autorskie oraz debaty. Wyróżniał się głośny panel „Anatomia upadku”, poświęcony historycznym i współczesnym zagrożeniom dla państwowości. Istotnym punktem Forum była także uroczystość wręczenia nagród Ambasador Instytutu Biznesu, honorująca liderów promujących najwyższe standardy w polskiej gospodarce, gdzie również została wyróżniona Fabryka Słów.

Duże zainteresowanie wydarzeniem wykazały media. Forum relacjonowało ponad 100 dziennikarzy reprezentujących największe redakcje ogólnopolskie, regionalne i branżowe. Szeroka obecność medialna potwierdza znaczenie Welcomomy jako jednego z głównych miejsc debaty o kierunkach rozwoju gospodarczego Polski.



Z okazji Świąt Wielkanocnych,
dużo zdrowia, optymizmu, samych sukcesów,
aby nastrój tych Świąt przybranych wiosenną
radością i beztroską utrwalił się w Waszych
sercach na długi, długi czas i pozostał także
w poświętej codzienności.

W imieniu Pracodawców Pomorza
oraz swoim własnym życzą

Tomasz Limon
Prezes Zarządu
Pracodawców Pomorza

Zbigniew Canowiecki
Prezydent
Pracodawców Pomorza

„CZAS TO SAFE”

Program europejskich pożyczek obronnych SAFE (Security Action for Europe) stał się w Polsce jednym z najważniejszych tematów debaty publicznej w ostatnich miesiącach.

Decyzja prezydenta o zawetowaniu ustawy umożliwiającej pełne wykorzystanie tego mechanizmu sprawiła, że dyskusja przestała dotyczyć wyłącznie zasad programu. Zaczęła koncentrować się na tempie modernizacji sił zbrojnych oraz realnym dostępie do środków szacowanych nawet na ok. 185 mld zł.

Rządowy plan

Dla Polski, która w ostatnich latach dynamicznie zwiększa wydatki na obronność, SAFE jest narzędziem mogącym przyspieszyć realizację kluczowych programów modernizacyjnych, od zakupów sprzętu po rozwój infrastruktury i przemysłu obronnego. Znaczenie programu rośnie w kontekście sytuacji międzynarodowej. Wojna w Ukrainie oraz rosnące napięcia geopolityczne powodują gwałtowny wzrost popytu na uzbrojenie. W efekcie ceny rosną, a wydłużają się terminy dostaw.

W takich warunkach szybki dostęp do finansowania oznacza nie tylko niższe koszty, lecz przede wszystkim możliwość wcześniejszego osiągnięcia zdolności obronnych. Na tym tle prezydenckie weto znacząco komplikuje sytuację. Choć formalnie nie zamyka drogi do SAFE, wprowadza niepewność i ryzyko opóźnień. Pojawiające się zapowiedzi wykorzystania części środków bez wymaganej zgody głowy państwa mogą prowadzić do sporów oraz dodatkowo bardziej antagonizować istniejące już podziały polityczne, zwiększając przy tym ryzyko paraliżu decyzyjnego.

Prezydencki plan

W odpowiedzi pojawiła się koncepcja alternatywna, utworzenia Polskiego Funduszu Inwestycji Obronnych, opartego m.in. na potencjalnych zyskach Narodowego Banku Polskiego. Rozwiązanie to miałyby uniezależnić finansowanie inwestycji od mechanizmów unijnych. Kluczowy problem polega na tym, że są to w dużej mierze środki o charakterze księgowym, zależne np. od wyceny rezerw złota. Ich przekształcenie w realne pieniądze wymagałoby konkretnych decyzji rynkowych. To czyni cały mechanizm mniej przewidywalnym i trudniejszym do wykorzystania w krótkim czasie. Dodatkowe wątpliwości dotyczą kwestii ustrojowych i przejrzystości finansów publicznych. Tworzenie funduszu funkcjonującego poza budżetem państwa mogłoby prowadzić do sporów kompetencyjnych oraz ograniczenia kontroli nad wydatkami. Z kolei uzależnienie dostępu do środków od decyzji jednej instytucji utrudniałoby długoterminowe planowanie inwestycji obronnych.

Nie ma planu idealnego

Nie oznacza to, że SAFE jest rozwiązaniem pozbawionym wad. Program opiera się na niskooprocentowanych pożyczkach, co oznacza jednak wzrost zadłużenia państwa na wiele lat. Zawiera też elementy wspierające europejski przemysł obronny. To może ograniczać elastyczność w wyborze dostawców i stanowić pewne zagrożenie dla kontynuacji podpisanych w ostatnich latach kontraktów z USA i Koreą Południową. Pojawiają się również pytania o zakres wpływu instytucji unijnych na politykę bezpieczeństwa państw członkowskich. Mimo wielu wątpliwości SAFE co do zasady oferuje istotną przewagę nad innymi alternatywnymi rozwiązaniami finansującymi polską armię, a jest nią czas.



TOMASZ LIMON

Prezes Zarządu i Dyrektor Zarządzający Pracodawców Pomorza. Popularyzator zasad etyki i społecznej odpowiedzialności biznesu, osobiście zaangażowany w realizację i rozwój ekonomii społecznej. Uczestnik prac wielu organów przedstawicielskich m.in. Pomorskiej Rady Przedsiębiorczości, Rady Regionów Konfederacji Lewiatan, Sztabu Pomorskich Przedsiębiorców. Członek wielu szacownych gremiów m.in.: Konwentu Gospodarczego Związku Uczelni im. Daniela Fahrenheita, Rady Ekspertów Wydziału Ekonomicznego Uniwersytetu Gdańskiego, Rady Konsultacyjnej Wydziału Zarządzania Politechniki Gdańskiej, Rady Fundacji Gdańskiej. Jest przewodniczącym Rady Fundacji Theatrum Gedanense oraz Rady Fundacji Pracodawców Pomorza. Konsul Honorowy Republiki Łotewskiej.

SIERRA GOLF RESORT

numerem jeden w Europie

Jeden z pomorskich kompleksów golfowych zdobył tytuł najlepszego pola golfowego w Europie w prestiżowym plebiscytcie Golfamore Awards. O budowaniu międzynarodowej marki i planach na dalszy rozwój opowiada Karolina Matracka, CEO Sierra Golf Resort.

ROZMAWIĄŁ: Przemysław Schenk,
ZDJĘCIA: Sierra Golf Resort



Sierra Golf Resort zostało uznane za Najlepsze Pole Golfowe w Europie w plebiscytcie Golfamore Awards, w którym udział wzięło 160 000 golfistów. Jak Pani odbiera to wyróżnienie?

To wyróżnienie ma dla mnie szczególny wymiar, bo stoi za nim głos golfistów. To oni najlepiej wiedzą, czym jest jakość pola, atmosfera miejsca i poziom gościnności. W tegorocznym plebiscytcie ocenianych było ponad 1600 pól golfowych w całej Europie, z których wyłoniono Top 15. Sierra Golf Resort zajęła pierwsze miejsce. To dla nas ogromny zaszczyt i dowód, że konsekwencja, dbałość o detale oraz wizja mają realne przełożenie na odbiór gości. Podchodzę do takich nagród z dużą pokorą. Sukces stanowi potwierdzenie, że obrany kierunek jest właściwy.

W czym tkwi tajemnica sukcesu Sierra Golf Resort, że umacnia swoją pozycję na europejskim rynku?

Sukces Sierry nie jest efektem jednego elementu, lecz świadomie budowanej całości.

To konsekwencja w działaniu i dbałość o detale, które dla gościa często są niewidoczne, ale właśnie one tworzą końcowe doświadczenie. Sierra jest miejscem, gdzie wszystko jest spójne, od perfekcyjnie przygotowanego pola, przez jakość obsługi, aż po atmosferę, którą goście odczuwają od pierwszego momentu pobytu. Nie koncentrujemy się wyłącznie na golfie, ale na całym doświadczeniu, jakie mu towarzyszy. Łączymy wysoki poziom sportowy z butikowym podejściem do gościnności. Kluczową rolę odgrywa również zespół, który rozumie, że prawdziwy luksus polega na relacji z gośćmi.

Minął rok, od kiedy objęła Pani funkcję CEO Sierra Golf Resort. Jak upłynął ten czas na tym stanowisku?

To był rok niezwykle intensywny oraz satysfakcjonujący. Od początku zależało mi na uporządkowaniu kierunku strategicznego, wzmocnieniu zespołu oraz zbudowaniu spójnej wizji, która będzie prowadzić Sierrę w kolejnych latach. Z perspektywy czasu

mogę powiedzieć, że nie tylko udało nam się osiągnąć założone cele. Odkryliśmy też jeszcze większy potencjał tego miejsca. Szczególnie widoczny jest on w obszarze doświadczenia gościa, choćby w przestrzeni restauracji na polu golfowym, która zaczęła odgrywać znacznie ważniejszą rolę, niż pierwotnie zakładaliśmy.

W których obszarach działalności Sierra Golf Resort dokonało największego progressu w ciągu ostatnich miesięcy?

Ostatnie miesiące były czasem świadomego rozwoju, który objął kilka kluczowych obszarów. Przede wszystkim znacząco ewoluowało doświadczenie gościa. Dziś jest ono bardziej spójne, dopracowane i konsekwentne w każdym punkcie styku z marką. Zadbaliśmy o to, aby każdy element pobytu tworzył jedną, harmonijną całość. Drugim istotnym kierunkiem było wzmocnienie relacji międzynarodowych i dalsze budowanie pozycji Sierry jako destynacji dla golfistów z całej Europy, ale również z USA.

Jakie ma Pani cele oraz założenia na najbliższe miesiące działalności Sierra Golf Resort?

Najbliższe miesiące postrzegamy jako naturalną kontynuację obranego kierunku, z większym naciskiem na umacnianie pozycji Sierry jako jednego z wiodących resortów golfowych w Europie. Konsekwentnie rozwijamy ofertę pobytową, szczególnie w obszarze dłuższych, bardziej kompleksowych doświadczeń typu stay & play. Wprowadziliśmy pionierską na skalę europejską ofertę all inclusive. Wdrożyliśmy również nowoczesny system zarządzania ruchem na polu, który znacząco poprawia komfort gry. Duży nacisk kładziemy na rozwój segmentu biznesowego. Dlatego oferujemy unikalne połączenie spotkań strategicznych w naszych salach konferencyjnych z możliwością integracji na polu golfowym. Naszą ambicją jest tworzenie miejsca, które nie jest jedynie destynacją, ale naturalnym wyborem.



Golfiści

z przytupem otworzyli sezon



Stu pasjonatów golfa wzięło udział w Turnieju Otwarcia sezonu w Sierra Golf Resort. Rywalizacji sportowej towarzyszyła wyjątkowa oprawa i atrakcje dla uczestników.

TEKST: Przemysław Schenk,
ZDJĘCIA: Sierra Golf Resort

W otwarciu sezonu brało udział 100 zawodników, którzy walczyli w poszczególnych kategoriach: SP Brutto, SF Netto. Uczestnicy rywalizowali także w dodatkowych konkurencjach, takich jak Longest Drive, Nearest to the Pin oraz Hole in One.

WYJĄTKOWA OPRAWA SPORTOWEJ WALKI

Turniej był nie tylko okazją do spróbowania sił na polu golfowym, ale też do skorzystania z udogodnień oferowanych przez Sierrę Golf Resort. Uczestnicy mieli dostęp m.in. do floty club carów, baru z prosecco, kawiarni w domu klubowym oraz specjalnie przygotowanego bufetu.

Podczas lunchu serwowano m.in. dorżę w sosie szafranowym, warzywa w tempurze oraz zupę z raków. Całość wydarzenia uświetniał występ pianisty grającego na żywo.



WYNIKI TURNIEJU OTWARCIA SIERRA GOLF RESORT 2026



Karolina Matracka

CEO Sierra Golf Resort

- Turniej otwarcia sezonu 2026 na Sierra Golf Resort na stałe wpisał się w kalendarz jako wydarzenie o niemal kultowym statusie. Na starcie stanęło aż 100 golfistów, a idealna pogoda stworzyła doskonałe warunki do rywalizacji. Panowała sportowa, ale jednocześnie niezwykle przyjazna atmosfera, która od lat wyróżnia Sierrę.

Wyjątkowym elementem tegorocznej edycji była nowa odsłona restauracji Sierra, która zaprezentowała podniesiony standard i świeże podejście do kuchni, spotykając się z pozytywnym odbiorem gości. Lunch odbywał się przy muzyce na żywo.

SP BRUTTO

1. Lech Sokołowski
2. Filip Wojnowski
3. Tomasz Piecyk

SF NETTO

1. Justyna Kozłowska-Holt
2. Alina Gwizdała
3. Przemysław Giel

DOLKI KONKURSOWE:

Longest Drive Mężczyzn:
Tomasz Piecyk

Longest Drive Kobiet:
Oksana W.

Nearest to the pin:
M. Orzechowski

Hole in One:
Brak zwycięzców





CRIST OFFSHORE

przeszedł do kolejnej fazy projektu

Obecnie Infermedica wspiera dostawców usług zdrowotnych i ubezpieczycieli już w 35 krajach i 24 językach. Choć początki tego polskiego startupu były niepozorne, a wszystko zaczęło się od gry w pytania.

CRIST Offshore zainaugurował etap produkcji morskiej stacji elektroenergetycznej dla farmy wiatrowej BC-Wind podczas ceremonii pierwszego palenia blachy. To symboliczne wydarzenie otwiera oficjalnie produkcję elementów konstrukcyjnych. Jest to też przejście projektu do właściwej fazy realizacji po uzyskaniu ostatecznej decyzji inwestycyjnej oraz wydaniu Notice to Proceed (NTP).

DUŻE ZNACZENIE PROJEKTU

Budowa stacji angażuje setki specjalistów z branży stoczniowej, energetycznej i inżynierskiej, wzmacniając kompetencje polskiego przemysłu w realizacji zaawansowanych projektów offshore. BC-Wind jest pierwszym projektem Ocean Winds na Morzu Bałtyckim. Z tego powodu stanowi istotny krok w kierunku transformacji energetycznej Polski oraz jej długoterminowego bezpieczeństwa energetycznego.

TEKST: Przemysław Schenk,
ZDJĘCIA: materiały prasowe

KLUCZOWY ELEMENT INFRASTRUKTURY

Morska stacja elektroenergetyczna będzie centralnym punktem infrastruktury farmy wiatrowej BC-Wind. Energia wytwarzana przez turbiny na morzu będzie do niej kierowana, a następnie przekształcana i eksportowana podwodnym kablem do stacji lądowej w gminie Choczewo. Stacja będzie ważyć około 2000 ton i zostanie wyposażona we wszystkie kluczowe systemy elektryczne niezbędne do funkcjonowania farmy.

Uruchomienie pierwszej produkcji energii z BC-Wind planowane jest na 2028 rok.

Citigold®

citi handlowy®

4,8%

KONTO
OSZCZĘDNOŚCIOWE

Zyskaj 4,8% w skali roku
w Ofercie Powitalnej
z kontem Citigold

OFERTA DLA NOWYCH KLIENTÓW CITIGOLD
LOKUJĄCYCH W BANKU MINIMUM 400 000 ZŁ

Zapraszamy do kontaktu:

Dyrektor Regionalny Citigold

Łukasz Stybner, tel.: +48 697 080 530

Biurowiec Neptun, 18 piętro – Oddział Citigold

al. Grunwaldzka 103a, 80-244 Gdańsk

Bank Handlowy w Warszawie S.A. Oferta „Budujemy Twój kapitał z kontem Citigold” obowiązuje do 21.04.2026 r. dla pierwszych 350 uczestników, którzy zawrą z Bankiem umowę produktów depozytowych, otworzą na jej podstawie konto osobiste typu Citigold i spełnią warunki opisane w Regulaminie Oferty. Nagrodą w Ofercie jest oprocentowanie 4,8% w skali roku na Koncie Oszczędnościowym do kwoty 400 000 zł do 6 miesięcy. Regulamin Oferty, Regulamin Rachunków Bankowych oraz Tabela Opłat i Prowizji dostępne są na stronie Banku w zakładce Dokumenty. Oferta może powtarzać się w przyszłości. Opłata za połączenie według taryfy operatora. Bank Handlowy w Warszawie S.A. z siedzibą w Warszawie, ul. Senatorska 16, 00-923 Warszawa, zarejestrowany w rejestrze przedsiębiorców Krajowego Rejestru Sądowego przez Sąd Rejonowy dla m.st. Warszawy w Warszawie, XII Wydział Gospodarczy Krajowego Rejestru Sądowego, pod nr. KRS 000 0001538; NIP: 526-030-02-91; wysokość kapitału zakładowego wynosi 522.638.400 złotych; kapitał został w pełni opłacony. Citi Handlowy oraz znak graficzny Citi są zastrzeżonymi znakami towarowymi należącymi do podmiotów z grupy Citigroup Inc.



RYSZARD STOPA

Kancelaria Radcy Prawnego

Ryszard Stopa radca prawny prowadzący Kancelarię Radcy Prawnego od 1986 r. Doradza przedsiębiorcom z zakresu między innymi prawa energetycznego, bankowego, stocznego i budowlanego. Reprezentuje również osoby fizyczne we wszelkich sprawach sądowych i pozasądowych. Arbitr Sądów Arbitrażowych, Rozjemca, Mediator, Inżynier Kontraktu, członek Stowarzyszenia Inżynierów Doradców i Rzeczników SIDIR.

NOWELIZACJA PRAWA BUDOWLANEGO SKUTKI ZMIAN DLA PRZEDSIĘBIORCÓW

Nowelizacja Prawa budowlanego (ustawa z 4 grudnia 2025 r.) to jedna z najważniejszych zmian w procesie inwestycyjnym ostatnich lat.

Większość przepisów obowiązuje od 7 stycznia 2026 r., jednak istotne nowelizacje definicyjne w art. 3 Prawa budowlanego zaczną obowiązywać dopiero 20 września 2026 r. wraz z wejściem w życie nowych warunków technicznych. Celem zmian jest uporządkowanie pojęć, które w praktyce prowadziły do licznych wątpliwości interpretacyjnych oraz sporów. Zamierza się też zapewnić większej spójności z prawem gospodarczym, planowaniem przestrzennym i prawem energetycznym.

Doprecyzowanie definicji

Nowe ujęcie definicji ma bezpośredni wpływ na kwalifikację przedsięwzięcia już na etapie planowania. Kluczową zmianą jest doprecyzowanie pojęcia budynku i wprowadzenie nowych kategorii obiektów w art. 3 ustawy. Przepisy rozróżniają m.in. budynek mieszkalny jednorodzinny i wielorodzinny, budynek gospodarczy, budynek użyteczności publicznej, budynek zamieszkania zbiorowego oraz budynek rekreacji indywidualnej. Taki katalog ułatwi identyfikację funkcji obiektu. Do tego minimalizuje wątpliwości przy kwalifikacji rodzaju inwestycji.

Nowelizacja precyzuje również definicję budowli, wskazując, że jest to obiekt budowlany, który nie jest budynkiem ani obiektem małej architektury. Do tej kategorii zaliczają się również mosty, tunele, lotniska, sieci techniczne czy maszty, co ma znaczenie przy ocenie obowiązku uzyskania decyzji administracyjnej.

Realny wpływ

Zmiany będą miały realny wpływ na proces uzyskiwania decyzji administracyjnych oraz przygotowanie dokumentacji projektowej. Nowa klasyfikacja wymaga od projektantów i inwestorów precyzyjnego określenia funkcji planowanych obiektów już na etapie koncepcji.

W praktyce oznacza to konieczność weryfikacji zgodności inwestycji z miejscowym planem zagospodarowania przestrzennego, decyzją o warunkach zabudowy oraz szczegółową analizę zapisów planistycznych i uwarunkowań prawnych nieruchomości przed rozpoczęciem prac.

NAGRODA BURMISTRZA MIASTA MALBORKA

Burmistrz Miasta Malborka wspólnie z Radą Gospodarczą organizują najważniejszy konkurs gospodarczy w roku - **Malborski Mistrz Biznesu 2025 r.**



Tytuł MMB jest prestiżowym wyróżnieniem przyznawanym przedsiębiorcom, osobom prawnym, jednostkom organizacyjnym nie posiadającym osobowości prawnej, osobom fizycznym, które całokształtem swojej działalności zawodowej i społecznej lub realizacją swoich zadań na rzecz miasta i gminy Malbork, wybitnie przyczyniły się do promocji i rozwoju miasta i gminy lub swoim działaniem niosły pomoc i wsparcie społeczności lokalnej. Celem konkursu jest popularyzacja idei zrównoważonego rozwoju i społecznie odpowiedzialnego biznesu oraz nagradzanie i promowanie firm / osób stosujących dobre praktyki biznesowe.

Konkurs ten został zorganizowany w nowej formule w 2016 r. Każde przedsiębiorstwo funkcjonujące na terenie naszego miasta i gminy Malbork ma możliwość zgłoszenia własnej firmy, a także nominowania do tej zaszczytnej nagrody innych firm oraz osób fizycznych.

Nagrodą będzie przyznanie tytułu Malborski Mistrz Biznesu 2025 w sześciu kategoriach: Debiut Roku 2025, Mecenat Roku 2025, Inwestor Roku 2025, Fachowiec Roku 2025, Sukcesja Roku 2025, Firma Roku 2025.

Nominacje do konkursu można składać do 30 czerwca br. osobiście w Biurze Obsługi Interesanta (Urząd Miasta Malborka), e-mailowo: lop@um.malbork.pl, na formularzach zgłoszeniowych zamieszczonych na stronie:

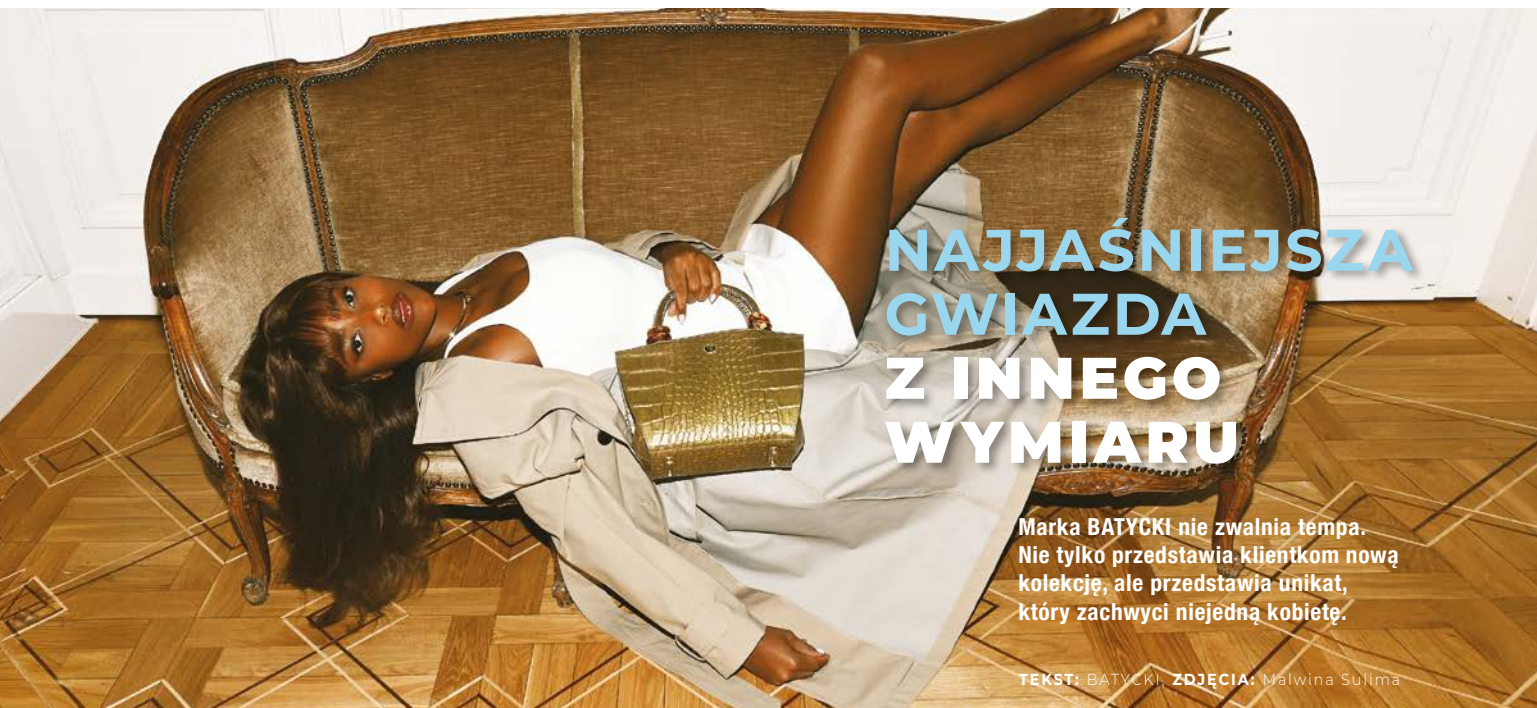
www.urzad.malbork.pl - DLA INWESTORA / MALBORSKI MISTRZ BIZNESU 2025

Szczegółowych informacji dotyczących konkursu udziela Zbigniew Charmulowicz - Urząd Miasta Malborka pod numerem tel. (55) 629-04-69 kom. 885 689 993. Rozstrzygnięcie konkursu oraz wręczenie nagród odbędzie się w dniu **11 września** br. podczas Gali **Malborski Mistrz Biznesu 2025**.

Serdecznie zapraszamy do udziału i nominowania w konkursie.

Jarosław Filipeczak
Przewodniczący
Rady Gospodarczej

Marek Charzewski
Burmistrz Miasta Malborka



NAJJAŚNIEJSZA GWIAZDA Z INNEGO WYMIARU

Marka BATYCKI nie zwalnia tempa. Nie tylko przedstawia klientkom nową kolekcję, ale przedstawia unikat, który zachwyci niejedną kobietę.

TEKST: BATYCKI, ZDJĘCIA: Malwina Sulima



Nowa kolekcja BATYCKI "Independent Soul" jest wynikiem obserwacji postrzegania kobiet. Tego, jak widzą, definiują i czują swoją kobiecą moc. Dzisiejsza kobiecość charakteryzuje się niezależnością, indywidualnością i odwagą, która staje się codziennością w manifestowaniu swoich wartości, potrzeb oraz cech charakteru.

Wiosenny statement marki: „Jesteś unikalna i wyjątkowa, każda z nas jest! Wyrażajmy się, cieszymy się tym kim jesteśmy, celebруем siebie, bez porównań i zewnętrznych opinii! Słuchajmy swojej intuicji, idźmy za nią także w kwestii wyrażania się poprzez ubiór i detale, które we wspólny sposób budują nasz wizerunek i osobowość dla otoczenia. Bądźmy sobą, tak po prostu. Niezależnie.”

Independent Soul

new collection

spring/summer 2026

DYSKRECJA I WIECZOROWY BLASK

W kolekcji marki BATYCKI świeci najjaśniej Nieziemska Nefre, światłem prawdziwym, własnym. To jest gwiazda z innego wymiaru, stworzona, by olśnić. Jej skóra skąpana jest w złotym pyłe, drogocennym, 24-karatowym kruszcu, zaświadczonej certyfikatem.

W dzień Nefre zachowuje dyskrekcję: politykuje tajemniczo, subtelnie, delikatnie. To także dowód jej dobrych manier. Blask zostawia na wieczór. W świetle zaczyna drugie życie: uwodzi blaskiem prawdziwego złota. Każda biżuteria jest przy niej zbędna.

Wykonana ze skóry naturalnej przygotowanej dla marki BATYCKI przez włoskich mistrzów garbarstwa. Zachwyci elegancją niejedną kobietę. Wygodna i praktyczna sprawi, że codziennie kobieta będzie czuć się wyjątkowo. Doskonale sprawdzi się na dzień jak i na wieczorne wyjścia. Torebka sygnowana jest dużym oczkiem bursztynowym w oprawie pozłacanej 24-karatowym złotem.

MARKA SYGNOWANA SYMBOLEM POMORZA

BATYCKI to marka polska, której manufaktura znajduje się w Gdańsku. Z tego powodu każdy produkt sygnowany jest oczkiem bursztynu, kamienia, wpisanego w polską tradycję i kulturę, nazywanego złotem Bałtyku. To najprostszy znak, by wyrazić emocje i podkreślić związek marki z miejscem, które jest szczególnie bliskie firmie BATYCKI. Taką kropkę bursztynu, zamkniętą w srebrnej obrączce, warto mieć pod ręką każdego dnia.

W Showroomie BATYCKI dostępna jest aktualna kolekcja, a także unikalne, pojedyncze modele torebek i akcesoriów, których nie można zamówić w sklepie online. Punkt stacjonarny otwarty jest dla gości i klientek codziennie od poniedziałku do piątku przy ul. Litewskiej 12 w Gdańsku.

Dodatkową atrakcją podczas robienia zakupów jest możliwość oprowadzenia gości po manufakturze, gdzie na własne oczy można doświadczyć tworzenia torebek BATYCKI na każdym etapie ich powstawania.



B
BATYCKI

www.BATYCKI.eu
MANUFATURA - SHOWROOM
ul. Litewska 12, Gdańsk



Prawdziwa perełka wśród sopockich kawiarni

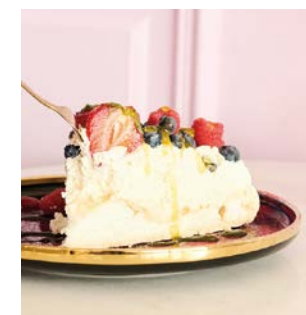


Usytuowana w górnej części ulicy Bohaterów Monte Cassino, mniej zatłoczonej turystycznie, ale wciąż w samym sercu Sopotu.

Już od progu wita zapachem pysznej kawy z prawdziwego oldskulowego, włoskiego expressu. Z gabloty kuszą fantastyczne ciasta i desery o niespotykanych nigdzie indziej smakach, a od wczesnej wiosny do późnej jesieni, na tylnym patio La Cremy, działa rajski ogródek.

La Crema to ulubiona kawiarnia miejscowych artystów oraz pisarzy. Tu nie tylko wpada się na szybką kawę, ciacho, lody, różowe prosecco, ale też aby spotkać się z przyjaciółmi, czasem posłuchać muzyki na żywo, obejrzeć najnowszą wystawę malarstwa lub fotografii.

Najbliższy wernisaż wystawy obrazów pt. „I ♥ Werandy” Sławki Ligenza-Hill odbędzie się na przełomie kwietnia i maja, na który zapraszamy już teraz, warto obserwować social media La Cremy.



Liceum
COLUMBUSC
O
L
U
M
B
U
S

Liceum

to więcej niż wyniki

Wybór liceum jeszcze kilka lat temu często sprowadzał się do analizy rankingów i wyników matur. Jednak realia się zmieniły.

TEKST I ZDJĘCIA: Liceum Columbus

Dziś coraz więcej rodziców patrzy na edukację szerzej, jak na inwestycję w przyszłość dziecka, jego kompetencje, pewność siebie i umiejętność odnalezienia się w zmieniającym się świecie. Dlatego też zaczynają pytać o konkrety.

ŚWIADOMI RODZICE ZADAJĄ DZIŚ INNE PYTANIA

Czy szkoła pomoże mojemu dziecku odkryć swoje mocne strony? Czy będzie miejscem, w którym zostanie zauważone? Czy przygotuje je nie tylko do egzaminów, ale też do dorosłego życia?

- *Dobra szkoła średnia powinna być przestrzenią, w której młody człowiek zaczyna rozumieć siebie i swoje możliwości. Egzaminy są ważne, ale to tylko jeden z elementów całego procesu* - podkreśla Paweł Korzenecki, dyrektor Liceum Columbus w Gdańsku.

KLUCZEM INDYWIDUALNE PODEJŚCIE

Jednym z kluczowych aspektów, na które zwracają uwagę rodzice, jest indywidualne podejście. W praktyce oznacza to nie tylko małe grupy, ale także dostępność nauczycieli i szybkie reagowanie na trudności. W Liceum Columbus każda klasa funkcjonuje w modelu 2+1, dwóch wychowawców oraz psycholog.

- *Dla młodych ludzi niezwykle ważne jest poczucie, że ktoś ich naprawdę widzi. Dlatego w Liceum Columbus szczególny nacisk kładzie się na relacje i obecność dorosłych, którzy są blisko ucznia nie tylko w momentach trudności, ale również w jego codziennym rozwoju. To właśnie uważność oraz dostępność kadry budują środowisko, w którym młody człowiek może czuć się bezpiecznie i swobodnie rozwijać* - podkreśla Kamila Czapkowska, wicedyrektor szkoły.



Kamila Czapkowska, wicedyrektor Liceum Columbus Gdańsk

PIERWSZA KLASA TO CZAS EKSPLOKACJI

Coraz większe znaczenie ma także elastyczność ścieżki edukacyjnej. Wielu rodziców dostrzega, że wybór rozszerzeń na początku liceum bywa dla czternastolatków decyzją podejmowaną zbyt wcześnie. W odpowiedzi na to część szkół, w tym Liceum Columbus, wprowadza możliwość wyboru dopiero po pierwszym roku nauki.

- *Pierwsza klasa to czas eksploracji. Uczniowie mogą sprawdzić się w różnych obszarach. Dopiero wtedy świadomie zdecydować o dalszej ścieżce* - wyjaśnia Czapkowska.

Nie bez znaczenia pozostają również wyniki. W przypadku Liceum Columbus stu-procentowa zdawalność matur oraz wysokie rezultaty uczniów są potwierdzeniem, że indywidualne podejście i kameralne grupy przekładają się na efektywność nauki.

EDUKACJA W OPARCIU O PRZYSZŁOŚĆ

Jednocześnie rośnie znaczenie edukacji praktycznej. Rodzice coraz częściej szukają szkół, które rozwijają kompetencje przyszłości: umiejętność komunikacji, pracy zespołowej czy zarządzania sobą w czasie. Odpowiedzią są zajęcia z psychologii, biznesu i inteligencji finansowej, a także projekty oraz współpraca z uczelniami.

- *Chcemy, aby młodzi ludzie podejmowali decyzje dotyczące swojej przyszłości w oparciu o doświadczenie, a nie wyobrażenia* - podkreśla Korzenecki.

Rekrutacja do Liceum Columbus już trwa. Dla wielu rodziców to moment, w którym warto spojrzeć na wybór szkoły nie tylko przez pryzmat wyników, ale przede wszystkim środowiska, w którym ich dziecko będzie się rozwijać przez kolejne lata.

Wesołych, radosnych i przede wszystkim bezpiecznych ŚWIĄT WIELKANOCNYCH

życzy

elis
Circular services at work



Nasze rozwiązania w zakresie najmu i serwisu



Odzież robocza
i ochronna



Maty
podłogowe



Mopy



Odzież i akcesoria
Cleanroom



Czyściwa
przemysłowe



Urządzenia
higieniczne



Pest
control

WOLNOŚĆ W MIŁOŚCI I POMAGANIU „BRACIOM MNIEJSZYM”

„Światu zagraża niebezpieczeństwo, albowiem ludzie zaczęli rządzić naturą, zanim nauczyli się rządzić sobą” Albert Schweitzer

Pies towarzyszy nam od kilkudziesięciu tysięcy lat. obrońca, towarzysz albo po prostu przyjaciel. Znać dowcip o tym jedynym stworzeniu, które zawsze się cieszy, gdy nas widzi? Opiekując się psem, macie to jak w banku.

Szacunek do żywej istoty

Odpuszczam tym razem felieton o przedsiębiorczości czy relacjach społecznych. Moje życie to też inna relacja, która wymaga odpowiedzialności i szacunku do żywej istoty, za którą odpowiadam i którą przyrzekam chronić.

Odpowiedzialność narzuca pewne ograniczenia w relacji, o której piszę. Nie zawsze jest łatwo. Mój podopieczny Gucio nie chce mimo upływu lat zrozumieć, że na jezdnię nie można ot tak sobie wejść, nawet jeżeli pojawiło się na niej coś niezmiernie atrakcyjnego, np. opakowanie po cukierkach. Dlatego głęboko zakorzeniona reakcja na hasło „stój”, „do mnie” czy „zostań” może uratować mu życie. Zresztą moje też. Jako opiekunka muszę czuwać, aby nie stworzył zagrożenia dla innych zwierząt i ludzi. To oznacza czujność, skanowanie otoczenia podczas spacerów, szybkie reakcje. Choć życie potrafi zaskoczyć.

To miłość

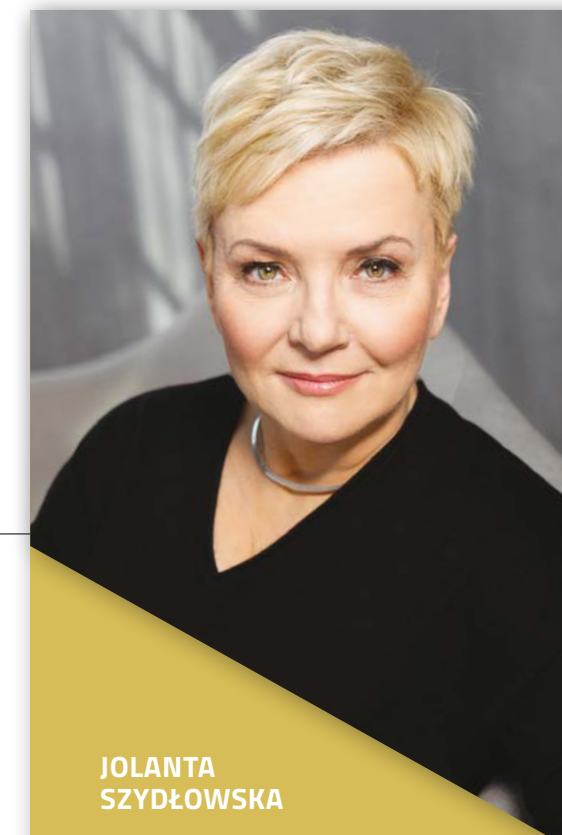
Mamy więc w domu psiego towarzysza. W mojej rodzinie w każdym domu jest pies. Każdy jest ważny, choć każdy jest inny. Tak jak ludzie. Wszyscy je kochamy. To miłość i głębokie przywiązanie od dziecka budują naszą wrażliwość oraz tworzą naszą istotną część. Miłość każe nam opiekować się przyjacielem w trudnych chwilach i trzymać za łapę. Miłość przyjmuje też wsparcie, jakie daje pies.

Miłość i racjonalizm. Psy, tak jak inne zwierzęta, mają swoją podmiotowość i powinny być objęte ochroną przez prawo. Przyjacielowi, obrońcy czy stróżowi nie zakłada się łańcucha na szyję. Nie każe się spędzać całego życia na kawałku ziemi o promieniu paru metrów. Nie trzyma się w odchodach i nie daje jeść resztek. Tego nie robi się żadnej żywej istocie.

Nie mówcie nam, kogo wolno kochać

Jest rzesza ludzi kochająca swoich podopiecznych. Cierpiąca i niegodząca się na złe traktowanie zwierząt. Po prostu dobrzy i przyzwoici ludzie. Nie chcą, aby musieli ukrywać poglądy i uczucia wobec zwierząt – naszych „braci mniejszych” jak nauczał św. Franciszek z Asyżu. Nie może być tak, że narracja polityczna, deprecjonowanie relacji, nagonka, wyszydzanie każą nam ukrywać, co myślimy i czujemy. Dochodzimy do absurdu, w którym mówi się nam, jak żyć, jakie mieć poglądy i kogo kochać.

Moja miłość do Gucia jest osobistą sprawą. Moje poglądy na podmiotowość oraz prawa zwierząt są częścią moich przekonań. Kocham psy. Pozdrawiam wielbicieli kotów i całego świata zwierząt. Szacunek do nich czyni nas lepszymi również w relacjach z ludźmi.



JOLANTA
SZYDŁOWSKA

Prezesa Gdańskiej Fundacji Kształcenia Menedżerów. Od blisko 25 lat zaangażowana w działalność w organizacjach pracodawców. Społecznie pełni funkcję Prezesa Forum Pracodawców Północy. Reprezentuje stronę pracodawców w Wojewódzkiej Radzie Dialogu Społecznego. Od lutego 2025 jest Pełnomocniczką Wojewody Pomorskiej ds. równego traktowania oraz Przewodniczącą Rady Przedsiębiorców przy Rzeczniku MŚP. Kwestie związane z aktywnością zawodową kobiet, równością praw kobiet i mężczyzn to obok spraw gospodarczych najważniejszy obszar jej aktywności. Pracowała w branżach produkcji spożywczej, energetyce, usługach. Zarządzała zespołami liczącymi od kilku do kilku tysięcy osób.

PORT GDAŃSK PNIE SIĘ W EUROPEJSKIM RANKINGU

Port Gdańsk sukcesywnie umacnia pozycję w Europie, czego dowodem są osiągnięte wyniki oraz miejsce w rankingu największych portów europejskich.

Wśród największych portów Unii Europejskiej Gdańsk plasuje się obecnie na szóstej pozycji. Ustępuje jedynie Rotterdamowi, Antwerpii–Brugii, Hamburgowi, Algeciras i HAROPI. Gdański port zawdzięcza awans wzrostowi w kluczowych segmentach przeładunkowych. Tam dominującą rolę odgrywają paliwa płynne (39,6 mln ton, wzrost o 0,4%) oraz drobnica, której wolumen zwiększył się do 27,2 mln ton (+16,6%). Przy tym przeładunki kontenerowe wzrosły aż o 23% do poziomu blisko 2,8 mln TEU.



„Ratownik” z norweskim napędem

Norweska firma z ponad 40-letnim doświadczeniem dostarczy kompleksowy układ napędowy dla budowanego w PGZ Stocznia Wojenna okrętu ratowniczego „Ratownik”.

Ten kontrakt wzmacnia współpracę polsko-norweską w obszarze bezpieczeństwa morskiego na Bałtyku. Jest to o tyle ważne, ponieważ ten region ma coraz większe znaczenie strategiczne dla NATO i państw nadbałtyckich. STADT Naval AS dostarczy kompletny układ elektryczny o mocy 8 000 kWe. Jest on oparty na opatentowanej technologii Lean Propulsion® wraz z główną rozdzielnicą AC 690 V. System będzie napędzać pięć śrub o zmiennym skoku, wyposażonych w silniki indukcyjne AC produkcji STADT.

Rekordowy poziom local content

Grupa Przemysłowa Baltic po raz pierwszy w historii realizacji projektów w sektorze onshore zrealizowała kontrakt dla Vensys z wykorzystaniem około 80% materiałów pochodzących z rynku lokalnego oraz od krajowych dostawców. Projekt został wykonany przez spółkę z Grupy, Baltic Operator. Stanowi ważny krok w budowie silnego krajowego łańcucha dostaw dla energetyki wiatrowej. Kontrakt dla niemieckiego Vensys obejmował dostawę elementów wież wiatrowych wraz z wyposażeniem mechanical internals, w tym platform oraz elementów złącznych. Tak wysoki udział local content stanowi istotny krok w budowie krajowego łańcucha dostaw dla sektora energetyki wiatrowej. Przy tym potwierdza potencjał produkcyjny i kompetencyjny polskiego przemysłu.



Polska i Szwecja łączą siły w innowacjach gospodarczych

Gdański Park Naukowo-Technologiczny gościł szwedzką delegację przedsiębiorców w ramach programu gospodarczego towarzyszącego oficjalnej wizycie Pary Królewskiej w Polsce.

Podczas rozmów przy okrągłym stole uczestnicy omawiali kwestie związane z rozwijaniem współpracy gospodarczej, ekspansją na rynki międzynarodowe oraz realizacją projektów badawczo-rozwojowych. Spotkanie koncentrowało się m.in. na: skalowaniu innowacyjnych technologii, ekspansji na rynki międzynarodowe, budowaniu partnerstw między ekosystemami innowacji, możliwościach finansowania projektów w programach UE.

PEJ PRZEPROWADZA SIĘ DO GDAŃSKA

W związku postępowaniem prac inwestycyjnych spółka PEJ otworzyła biuro w Gdańsku. Zdecydowała też o przeniesieniu głównej siedziby na Pomorze.

Te zmiany są naturalnym krokiem w związku z realizacją harmonogramu oraz założeń projektu jądrowego. Przełożą się one również na intensyfikację kontaktów i współpracy z władzami, organami administracji, samorządami oraz mieszkańcami Pomorza. Prace rozpoczną się po uzyskaniu pozwolenia na drugi etap tych prac.



5 MATERIAŁÓW
Z ŻYCIA
BIZNESU NA
POMORZU

p.ruszewski@expressy.pl
+48 601 300 143



**DOROTA
SOBIENIECKA-KAŃSKA**

Dyrektor Gdańskiego Klubu Biznesu. Wydawca, dziennikarka, wykładowca, doradca public relations, media relations, etyki biznesu i CSR. Absolwentka filologii polskiej Uniwersytetu Gdańskiego. Członkini Rad Konsultacyjnych przy Hevelianum, wydziałach Ekonomii i Zarządzania oraz Fizyki Technicznej i Matematyki Stosowanej Politechniki Gdańskiej, Rzecznika MŚP, Fundacji Hospicyjnej Pomorza Dzieciom. Członkini Rady Programowej Konferencji „Solidarni w rozwoju” Open Eyes Economy Summit. Doradca public relations w wielu firmach i instytucjach. Redaktorka i tłumaczka wydawnictw książkowych. Członkini Pomorskiej Rady Przedsiębiorczości i Pomorskiego Zespołu ds. Kobiet.

WALCZĄ ZE STEREOTYPEM

Mamy wiele różnych świąt, ale i mniej oficjalnych, lecz obchodzonych „Dni” czegoś lub kogoś. Obchodziliśmy święto Pracowników Publicznych Służb Zatrudnienia. Uroczystość odbyła się w dobrym miejscu i niezłej oprawie teatralnej.

To spotkanie, podobnie jak konferencje i seminaria organizowane przez pomorskie urzędy pracy daje do myślenia, jak wielką transformację przeszły te organizacje w ostatnim czasie. Pomorskie urzędy pracy stanowią dużą grupę pracowników, bo jest ich aż 1100.

Walka ze stereotypem

Niestety, wciąż jeszcze w powszechnej przestrzeni publicznej pokutuje stary stereotyp „pośredniaka”. W nim trzeba się zarejestrować, aby odbierać zasiłki. Kojarzy się z ustawioną od rana kolejką ubogich i potrzebujących.

Tymczasem urzędy pracy nie tylko zajmują się wspieraniem bezrobotnych zasiłkami lub ofertami pracy. Już od dawna zatrudniają zespoły doskonale przygotowanych i wyszkolonych pracowników, zajmujących się faktycznie aktywizacją zawodową. Współpracują z pracodawcami, szkolą, wspierają ludzi, którzy wracają do pracy po długich przerwach. Doradzają też w wyborze zawodu, przekwalifikowania, oferują kursy itd. Mają rozmaite narzędzia do skutecznej zachęty także pracodawców do zatrudniania bezrobotnych.

Zmienność rynkowa

Do tego obserwują i badają rynek pod kątem obecnych oraz przyszłych potrzeb. Wszak rynek jest zmienny oraz kapryśny. Raz należy do pracowników, a następnie do pracodawcy. Szczególnie dzisiejsze czasy są pełne nieprzewidywalnych wyzwań. Sytuacja geopolityczna, wojny za miedzą i trochę dalej, ekspansja sztucznej tzw. inteligencji, znany powszechnie problem demograficzny, a co za tym wszystkim idzie, poważne i zaskakujące zmiany struktur zatrudnienia, zapotrzebowania na niektóre zawody, przy jednoczesnym wygaszaniu innych.

To skomplikowane wyzwania. Niewidzialne ręce rynku i technologii szybko mogą wyeliminować fachowców z jakiejś niemodnej dziś dziedziny. Tak zniknęły repasaczki pończoch, wypożyczalnie kaset wideo, w zaniku naprawa obuwia, wiele innych rzemiosł. Za chwilę może okazać się to nieszczęściem i kłopotem. Bo choć na przykład nie ma szalonego popytu w trudnych czasach na pewne zawody, ale są one niezbędne choć w małej skali, a za chwilę może okazać się, że w czasach oszczędnej ekonomii znów będzie moda na porządne skórzane buty, które będziemy chcieli naprawiać. Brakuje solidnych artystów rzemiosła w wielu dziedzinach.

Zaskakujące zapotrzebowanie

Na święto Publicznych Służb Zatrudnienia w Teatrze Wybrzeże zaproszono dyrektorkę Pomorskiej Izby Rzemieślniczej MSP Małgorzatę Wokacz-Zabowowską, która podsumowała miniony Rok Rzemiosła w Pomorskim. Następne wystąpienie było poświęcone rozwojowi energetyki jądrowej i zapotrzebowaniu na 10 tysięcy pracowników do budowy i obsługi elektrowni atomowej. To wyzwanie wielkie, a dyrektor WUP Izabela Jezierska podkreślała, że to zadanie, przed którym stoją, aby nie tylko znaleźć pracowników dla PEJ, ale szansa i wyzwanie dla całego Regionu.



NIERUCHOMOŚCI

PREMIUM

www.expressbiznesu.pl

PARTNER DZIAŁU: LUXURIA
ESTATE

MIESZKANIA
I INWESTYCJE

„KRÓLESTWO
CUDÓW”



NOWY ŚWIAT
Ostoja
II etap



mieszkania
od
8900
zł/m²

Jezioro
Twoim sąsiadem

📍 Barniewice, przy Gdańsku Osowej

makuratinvest.pl • sprzedaz@makuratinvest.pl • 607 030 845



MIESZKANIA I INWESTYCJE
w centrum uwagi

60 WYSTAWCÓW, SETKI OFERT MIESZKAŃ I DOMÓW, DZIESIĄTKI PREMIER ORAZ DEBATA EKSPERCKA – TAK WYGLĄDAŁA WIOSENNA ODSŁONA POMORSKICH TARGÓW MIESZKANIOWYCH DOM MIESZKANIE WNĘTRZE.

TEKST: Przemysław Schenk
ZDJĘCIA: Instytut Dewelopera





„ Sukces ostatniego wydarzenia napętnia nas energią i entuzjazmem, z którymi przystępujemy do organizacji kolejnej edycji.

Była to niepowtarzalna okazja, aby w jednym miejscu i czasie zapoznać się z aktualną ofertą mieszkaniową z całego Trójmiasta i okolic. Poszczególne inwestycje prezentowali wiodący deweloperzy, m.in. ACCIONA Nieruchomości, Dekpol Developer, Develia oraz inni wystawcy. Już od pierwszych chwil wydarzenia dziesiątki odwiedzających zapoznawały się z ofertą na poszczególnych stoiskach.

– Dopiero wkraczamy na rynek trójmiejski, dlatego te targi były świetną okazją, aby się pokazać. Mogliśmy porozmawiać z zainteresowanymi osobami, opowiadając o naszych dwóch inwestycjach z Gdyni i Gdańska – mówi Urszula Kalinowska, specjalistka ds. nieruchomości Broker Inwestycje.

RÓŻNORODNI WYSTAWCY I BOGATY PROGRAM

Program wydarzenia poza częścią wystawienniczą obejmował bezpłatne konsultacje prawne i finansowe. W Polsat Plus Arenie Gdynia obecne były również firmy budujące domy modułowe, szkieletowe oraz mobilne. Ofertę uzupełniły banki i instytucje finansowe, a także pośrednicy oraz doradcy finansowi.

– Jesteśmy zadowoleni z wiosennej edycji targów. Byliśmy mile zaskoczeni, widząc tłumy zwiedzających tuż po otwarciu targów, a z każdą godziną odwiedzających tylko przybywało. Ta odsłona Pomorskich Targów Mieszkaniowych była także sa-

tysfakcjonująca pod względem liczby wystawców, bo oferty prezentowało 60 firm. Mieliśmy setki ofert oraz dziesiątki premier. Sukces ostatniego wydarzenia napętnia nas energią i entuzjazmem, z którymi przystępujemy do organizacji kolejnej edycji. Wyciągnięte wnioski, chwila odpoczynku oraz zaczynamy pracę od nowa, aby wrócić jesienią – Anna Szweđa organizatorka wydarzenia i właścicielka Pomerania Expo.

Obecność tak szerokiego grona ekspertów sprzyjała bezpośrednim rozmowom, negocjacji indywidualnych warunków zakupu oraz zapoznaniu się z ofertami specjalnymi przygotowanymi wyłącznie na czas targów.



DEBATA I MERYTORYKA

Tradycyjnie targom towarzyszył rozbudowany program merytoryczny. Jednym z najważniejszych punktów wydarzenia była sobotnia debata pod hasłem: „Pomorsze pod lupą inwestorów – gdzie dziś naprawdę opłaca się lokować kapitał w nieruchomościach?”. Eksperti przeanalizowali aktualną sytuację rynkową, potencjał poszczególnych lokalizacji oraz perspektywy inwestycyjne w regionie.

Wydarzenie było okazją do zdobycia wiedzy i rozmów z ekspertami, które mogły pomóc w podejmowaniu decyzji o zakupie lub inwestowaniu w nieruchomości.





„KRÓLESTWO CUDÓW”

Nowa era inwestycji

W elitarnym świecie globalnego biznesu istnieją granice, które przekraczają tylko nieliczni. Ich sforsowanie wymaga nie tylko mocnego kapitału, ale klarownej wizji, niezłomnej determinacji i głębokiego poszanowania dla lokalnego dziedzictwa.

TEKST: Przemysław Schenk / IM Capital Holding,
ZDJĘCIA: IM Capital Holding

Iwona Kmieciak, polska inwestorka i założycielka IM Capital Holding, dokonała aktu, który pozostanie niepodważalnym kamieniem milowym. Jako pierwsza Polka w historii, otrzymała obywatelstwo Kambodży. Jest to zaszczyt usankcjonowany dekretem królewskim, stanowiący wyraz najwyższego uznania dla jej rzetelnego wkładu w modernizację kraju.

OBYWATELSTWO JAKO FUNDAMENT ZAUFANIA

Nadanie obywatelstwa Iwone Kmieciak nie było wyłącznie aktem kurtuazji, lecz naturalną konsekwencją lat budowania wiarygodności poprzez wielkoskalowe inwestycje. To czytelny sygnał wysłany przez administrację rządową Królestwa. Jej bliskie relacje z kluczowymi resortami rządowymi opierają się na niezachwianym fundamencie zasad fair play. W regionie, gdzie relacje międzyludzkie ważą tyle samo, co precyzyjne zestawienia finansowe, polska businesswoman stała się jedną z kluczowych postaci. Łączy europejskie standardy i know-how z nieograniczonym potencjałem Azji.

INWESTYCJE Z CHARAKTEREM

Centrum jej aktywności stała się wyspa Koh Rong. To właśnie tam krystalizują się projekty redefiniujące pojęcie współczesnego luksusu – ze zjawiskowymi Apsara Resort oraz Port Yves Palace na czele. Jednak sukces Iwony Kmieciak posiada również inny wymiar.

Działania filantropijne, konsekwentne wsparcie dla lokalnych społeczności oraz dbałość o ekosystem regionu sprawiły, że jest ona postrzegana nie jako zewnętrzny inwestor, lecz jako współtwórczyni narodowego dobrobytu.



Uroczystość otwarcia budowy na Koh Rong



ZAPROSZENIE DO WSPÓŁTWORZENIA PRZYSZŁOŚCI

Kambodżański sukces Iwony Kmieciak nie jest rozdziałem zamkniętym, ale procesem, który właśnie zyskuje na dynamice i opiera się na budowaniu globalnej sieci biznesowej. Dysponując unikalnym instrumentarium, królewskim mandatem zaufania oraz osobistym autorytetem u najwyższych władz państwowych, Iwona Kmieciak otwiera drzwi, które dla innych pozostają niedostępne. Niezależnie od sektora, od innowacyjnych technologii po usługi z najwyższej półki, partnerstwo oparte na jej doświadczeniu i lokalnych koneksjach stanowi dziś najbardziej prestiżową ścieżkę do sukcesu.

Postać Iwony Kmieciak jest najdoskonalszym dowodem na to, że polski biznes potrafi nie tylko eksportować rozwiązania, ale przede wszystkim budować trwałe, uniwersalne wartości na arenie globalnej.



fot. Deer Design



fot. Adobe Stock



fot. Adobe Stock



fot. Deer Design

WNĘTRZE

jako przestrzeń wyciszenia

W obliczu globalnych napięć i szybkiego tempa życia wnętrza coraz częściej projektowane są jako przestrzeń wyciszenia oraz regeneracji. Tegoroczne trendy pokazują łączenie funkcjonalności z potrzebą komfortu.

TEKST: Przemysław Schenk

Wnętrza przestają pełnić jedynie funkcję użytkową. Stają się przestrzenią, która wspiera emocje, regenerację i poczucie bezpieczeństwa. To tutaj łączą się potrzeby mieszkańców z globalnymi inspiracjami, wyznaczając najważniejsze kierunki aranżacji wnętrz 2026 roku.

WNĘTRZA ZAPEWNIĄCE SPOKÓJ

Sytuacja geopolityczna odciska piętno na wielu sferach życia, czego wyjątkiem nie są wnętrza. One obecnie mają być przeciwieństwem otaczającej nas agresji, dlatego prym wiodą miękkie formy oraz łagodne kontrasty.

– Obecnie inwestorzy w Polsce szukają stylistyk charakterystycznych dla dojrzałych światowych społeczności: Japandi, Modern Farmhouse. Wiąże się to dodatkowo z niepewnymi czasami na świecie i wzrostem niepokoju społecznych, więc dom staje się azylem, miejscem spokoju oraz wytchnienia. To zawsze w przestrzeniach zamieszkiwania przynosi łagodność niewielkich kontrastów, brak agresji w miękkich formach i nawiązania do ciepłych krajów. Obecnie coraz ważniejszą rolę odgrywa naturalne drewno, które jest naszą domeną – wyjaśnia Jan Sikora, profesor ASP i właściciel SIKORA.STUDIO.

DESIGN W RYTMIE NATURY

Współczesne trendy wnętrzarskie coraz wyraźniej odpowiadają na potrzebę wyciszenia i równowagi w codziennym życiu. Projektowanie przestaje koncentrować się wyłącznie na estetyce, a zaczyna uwzględniać wpływ przestrzeni na nasze samopoczucie i zdrowie psychiczne.

– Żyjemy w nieustannym biegu, a nasze przebudżcowane zmysły rzadko znajdują wytchnienie. Jako projektanci coraz częściej sięgamy po biophilic design i neuroestetykę – nury, które przywracają nam utraconą łączność z naturą. Nie

chodzi o dekoracje, lecz o głęboką potrzebę harmonii. Wnętrza oparte na naturalnych materiałach, fraktalnych wzorach i kojącym świetle realnie wspierają nasz dobrostan, wyciszając układ nerwowy. Tworzenie przestrzeni spójnych i bliskich ziemi to dziś nie trend, a konieczna odpowiedź na szybkie tempo życia. To powrót do korzeni, który pozwala odnaleźć upragniony balans – podkreśla Agnieszka Glaza-Joachimowska, właścicielka Glaza Interior.

ZAKRĄGLONE FORMY Z WIĘKSZĄ POPULARNOŚCIĄ

Coraz większą rolę w aranżacjach odgrywają detale meblowe. Modne są fronty szaf i wysp kuchennych w formie zaokrąglonej, a nie klasycznie ustawionej „na sztorc”. Popularne stają się też szyny montowane w suficie. Pozwalają na elastyczne instalowanie różnego rodzaju oświetlenia.

– Wykończenie wnętrza to zawsze proces indywidualny, jednak z perspektywy planowania prac i koordynacji ekip widać powtarzalne kierunki, które warto uwzględnić już na etapie harmonogramu. Jednym z nich są zaoblenia, obecne nie tylko w zabudowach stolarskich, ale również w meblach wolnostojących oraz ceramice. W zabudowach meblowych fronty, bryły wysp kuchennych oraz elementy wyposażenia. Drugim wyraźnym trendem jest stosowanie systemów szynowych montowanych w suficie oraz rozwiązań oświetleniowych ukrytych w jego strukturze. Takie podejście daje dużą elastyczność aranżacyjną, ale wymaga precyzyjnej koordynacji elektryki i prac sufitowych już na wczesnym etapie realizacji – mówi Magdalena Barszczak-Matys, Deer Design.

Współczesne wnętrza w Polsce to połączenie indywidualnego podejścia do klienta z globalnymi inspiracjami. Obecnie mają być nie tylko funkcjonalne, ale też stawiające na naturalność, przemyślane detale oraz miękkie formy.

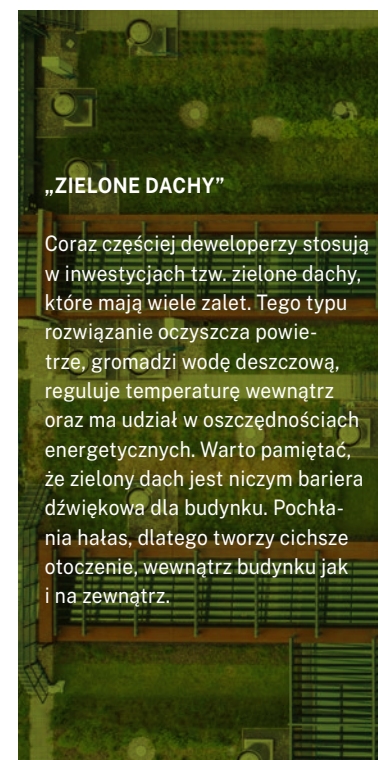
ZIELONA PRZYSZŁOŚĆ NIERUCHOMOŚCI

Na rynku nieruchomości rośnie znaczenie ekologicznych technologii, które stają się istotnym kryterium wyboru dla klientów.

TEKST: Przemysław Schenk,
ZDJĘCIA: Adobe Stock

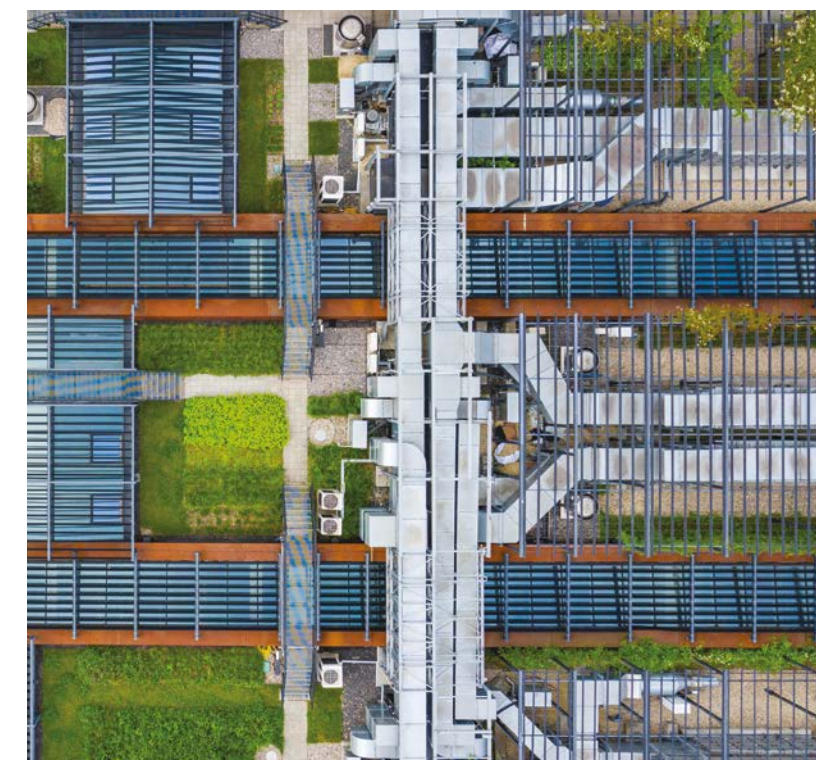
Jednym z głównych powodów większego zainteresowania ekologicznymi rozwiązaniami jest obniżenie kosztów eksploatacji oraz zwiększenie niezależności energetycznej budynków. Korzystanie z OZE niesie za sobą również dużą niezależność.

– Jako deweloper gruntowy przygotowujemy projekty mieszkaniowe już z myślą o rozwiązaniach ekologicznych, które będą standardem na etapie realizacji inwestycji. W naszych projektach uwzględniamy m.in. dużą ilość zieleni, ogrody deszczowe i systemy retencji wody opadowej, które ograniczają spływ do kanalizacji. Projektujemy także energooszczędne budynki, przygotowane pod instalacje fotowoltaiczne, pompy ciepła czy stacje ładowania samochodów elektrycznych. Coraz większą wagę przykładamy również do jakości przestrzeni wspólnych i bioróżnorodności – przyznaje Damian Tomasiak, Prezes Zarządu Alter Investment.



„ZIELONE DACHY”

Coraz częściej deweloperzy stosują w inwestycjach tzw. zielone dachy, które mają wiele zalet. Tego typu rozwiązanie oczyszcza powietrze, gromadzi wodę deszczową, reguluje temperaturę wewnątrz oraz ma udział w oszczędnościach energetycznych. Warto pamiętać, że zielony dach jest niczym bariera dźwiękowa dla budynku. Pochłania hałas, dlatego tworzy cichsze otoczenie, wewnątrz budynku jak i na zewnątrz.



OZE Z WIĘKSZĄ ROLĄ

Mieszkania ekologiczne coraz częściej korzystają z energii odnawialnej. Takie rozwiązania jak: panele fotowoltaiczne, pompy ciepła, kolektory słoneczne czy turbiny wiatrowe pozwalają na produkcję własnej energii, a nawet przesyłanie jej do sieci. Budynki mieszkalne, wyposażone w OZE są niezwykle atrakcyjne dla nabywców i najemców.

– Już na etapie projektowania w koncepcję osiedla Alfa Park wpisana została ekologia. To podejście przekłada się na rozwiązania, które służą mieszkańcom i środowisku. Zielone dachy, ogrody deszczowe i systemy retencji pomagają zatrzymać wodę opadową, poprawiają mikroklimat i zwiększają powierzchnie biologicznie czynne. Niższe zużycie energii zapewniają energooszczędne windy, oświetlenie LED i przemyślany standard wykończenia. Z kolei łąki kwietne, urozmaicona zieleń i infrastruktura rowerowa wspierają bioróżnorodność, zachęcając do ekomobilności – podkreśla Beata Cygan, Dyrektor ds. sprzedaży Alfa Park.

OSIEDLWA ZIELEŃ

Kolejnym przykładem ekologicznych rozwiązań na nowych osiedlach jest pozostawienie terenów zielonych w postaci alejek drzew, trawników, czy kwietnych łąk. Często w okolicach ekologicznych mieszkań można również spotkać oczka wodne i budki dla owadów.

– Na naszych osiedlach stosujemy ogrody deszczowe oraz umieszczamy panele słoneczne, dzięki którym pozyskujemy energię do zasilania części wspólnych. Takie rozwiązanie przekłada się na mniejszy koszt czynszu dla lokatorów. Staramy się, aby realizowane przez nas projekty powstawały w zachowanym w jak największym stopniu środowisku np. w otoczeniu lasu. Dobrym przykładem jest też osiedle Tres, na którym umieściliśmy oczko wodne jako dodatkową atrakcję w ekologicznym tonie – mówi Zofia Floryszczyk, doradca ds. sprzedaży w Ekodeweloper.

To tylko część zmian pokazujących, że ekologia na stałe wpisała się w rynek nieruchomości i będzie odgrywać w nim coraz większą rolę.

HISZPANIA

ulubionym rynkiem Polaków

Aż 4 136 domów i apartamentów w Hiszpanii nabyli Polacy w 2025 r. – wynika z najnowszych danych Registradores de España.

TEKST I ZDJĘCIA: materiały prasowe



Zainteresowanie Polaków hiszpańskimi nieruchomościami utrzymuje się na wysokim poziomie m.in. ze względów finansowych. Przykładem jest Costa del Sol, gdzie ceny nieruchomości mogą być konkurencyjne z kosztami zakupu mieszkania np. w Warszawie.

PONAD 8 TYS. TRANSAKCI W DWA LATA

Dokładnie 4 136 nieruchomości, odnotowanych w statystykach zakupu za 2025 r., to tylko 77 mniej niż rok wcześniej. W całym ubiegłym roku średni udział Polaków wśród zagranicznych nabywców domów i apartamentów w Hiszpanii wyniósł 4,26%. Polscy inwestorzy najczęściej szukają nieruchomości na wybrzeżu słońca w cenach od 450 tys. do 1,5 mln euro.

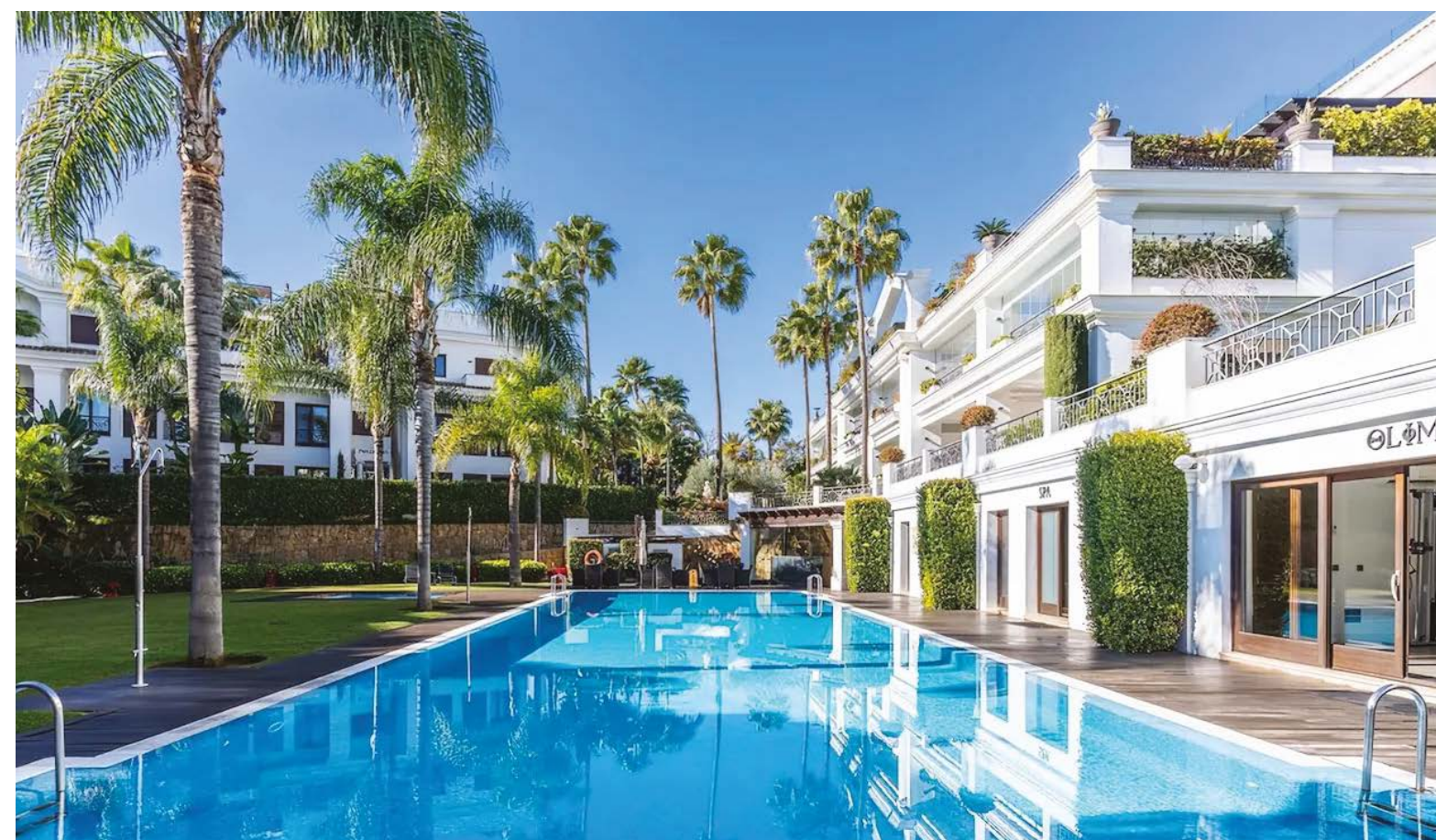
W ciągu ostatnich 10 lat Polacy systematycznie zwiększali udział w hiszpańskim rynku nieruchomości, zaczynając od 1,23% wśród zagranicznych inwestorów (średnia

za 2016 r.). Ten ponad 3-krotny wzrost oznacza tysiące domów i apartamentów na Półwyspie Iberyjskim nabywanych przez inwestorów z Polski co roku. Tylko w ciągu ostatnich 5 lat było to łącznie 15 585 transakcji dokonanych na rynku nieruchomości w Hiszpanii przez Polaków.

KONKURENCYJNOŚĆ CENOWA

Wybrzeże słońca jest jednym z najbardziej zróżnicowanych i atrakcyjnych regionów Europy Południowej. Sercem Costa del Sol jest Marbella, która została wskazana jako najlepsze miejsce do życia w najnowszym raporcie „Barnes Global Property Handbook”. Do tego znakiem rozpoznawczym są luksusowe nieruchomości.

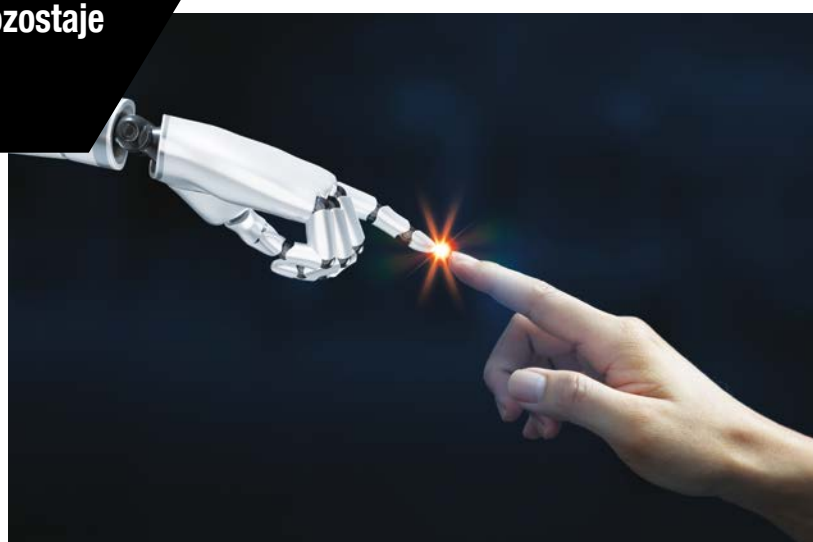
Jednak Polacy na Costa del Sol przede wszystkim znajdują unikalny styl życia. Dużą korzyścią jest np. doskonała pogoda przez cały rok oraz łatwa dostępność, przy atrakcyjnych warunkach kredytowych.



AI zmienia branżę nieruchomości

Firmy deweloperskie coraz częściej sięgają po rozwiązania oparte na sztucznej inteligencji. Technologia wspiera wiele działań, ale na obecnym etapie pozostaje narzędziem wspomagającym.

TEKST: Przemysław Schenk,
ZDJĘCIA: Adobe Stock



Sztuczna inteligencja stopniowo znajduje zastosowanie w działalności firm deweloperskich. Obecnie AI wykorzystywana jest głównie do usprawniania procesów operacyjnych i analitycznych. W wielu firmach automatyzuje zadania analityczne, administracyjne oraz finansowe.

– Sztuczna inteligencja odgrywa coraz większą rolę również w branży nieruchomości. W naszej firmie wykorzystujemy ją m.in. do analizy danych, automatyzacji obsługi klienta, rejestrowania spotkań. Na bieżąco monitorujemy pojawiające

się rozwiązania. Testujemy je w wybranych obszarach i stopniowo włączamy do naszej codziennej pracy. Chcemy dalej rozwijać zastosowanie AI, choć traktujemy ją jako wsparcie dla zespołów, a nie ich zastępstwo. Już teraz pomaga m.in. w planowaniu przestrzennym, analizach rynkowych, ocenie efektywności energetycznej budynków czy optymalizacji zarządzania inwestycjami. To kierunek o dużym potencjale, który wymaga jednak przemyślanych wdrożeń – mówi Mariusz Gajzewski, Head of Sales, Marketing and Communication BPI Real Estate Poland.



MARKETING I SPRZEDAŻ W ERZE SZTUCZNEJ INTELIGENCJI

Jednym z obszarów, w którym AI jest wykorzystywana najczęściej, pozostaje marketing i sprzedaż. Narzędzia oparte na sztucznej inteligencji pomagają tworzyć wizualizacje inwestycji, makiety 3D oraz materiały promocyjne. Wspierają także przygotowywanie treści marketingowych, analizę skuteczności kampanii czy personalizację komunikacji z klientami.

– Jako osoba pracująca w dziale marketingu, na co dzień szukam nowych sposobów, aby pokazywać klientom potencjał naszych projektów. Rozwiązania oparte na AI stały się naturalną częścią mojej pracy. Często wykorzystuję je do tworzenia wizualizacji domów oraz aranżacji wnętrz. Dzięki temu mogę projektować przestrzeń w różnych stylach i pokazywać klientom, jak nasze realizacje mogą wyglądać w praktyce. Przyznam, że miałam na początku spory dystans do narzędzi takich jak ChatGPT. Trochę czasu zajęło mi przekonanie się do nich, ale dziś mogę powiedzieć, że chyba się polubiłiśmy – przyznaje Inga Bartnikowska, specjalistka Działu Sprzedaży i Marketingu w Siódme Niebo.

WSPOMAGANIE ANALITYCZNE I PROJEKTOWE

Duże znaczenie AI zyskuje w obszarze analityki. Algorytmy umożliwiają przetwarzanie dużych zbiorów danych rynkowych i finansowych. To pomaga firmom lepiej planować sprzedaż i zarządzać portfelem projektów. W niektórych przypadkach narzędzia oparte na AI pomagają także analizować dokumentację projektową, porównywać zapisy umowne czy tworzyć wstępne scenariusze finansowe dla nowych inwestycji.

Technologie wykorzystujące sztuczną inteligencję zaczynają być stosowane również podczas realizacji projektów budowlanych. Wsparciem dla deweloperów są m.in. systemy monitorowania budów wykorzystujące drony, które analizują postęp prac, dokumentują inwestycję oraz pomagają kontrolować bezpieczeństwo na placu budowy.

W najbliższych latach można spodziewać się dalszego wzrostu wykorzystania sztucznej inteligencji w branży deweloperskiej. Firmy coraz częściej traktują ją jako narzędzie strategiczne, które może zwiększyć efektywność działania.



LUXURIA
ESTATE

Oferty Nieruchomości Premium

Rynek nieruchomości premium to przestrzeń, w której luksus spotyka się z wyjątkową lokalizacją, a inwestycja nabiera wymiaru stylu życia. Prezentujemy starannie wyselekcjonowaną ofertę ekskluzywnych nieruchomości w najbardziej pożądanym zakątkach świata – od egzotycznych wybrzeży Kambodży, przez słoneczne regiony Hiszpanii, aż po prestiżowe lokalizacje w Polsce.

Każda z prezentowanych nieruchomości wyróżnia się nie tylko najwyższym standardem wykończenia, ale także unikalnym charakterem i potencjałem inwestycyjnym.

To propozycje dla osób, które cenią prywatność, komfort oraz ponadczasową jakość, niezależnie od szerokości geograficznej.

**Zapraszamy do odkrycia miejsc,
które definiują luksus na nowo.**



PIOTR RUSZEWSKI

+48 601 300 143
p.ruszewski@luxuria.com.pl



Port Yves Palace Apartament DS-3 Double for Single, Jungle View

Inwestycja Port Yves Palace to wyjątkowa propozycja dla osób poszukujących prywatności w egzotycznym otoczeniu kambodżańskiej wyspy Koh Rong. Apartament DS-3 Double For Single to kompaktowe rozwiązanie, łączące komfort i funkcjonalność w kameralnym układzie.

Z panoramicznymi widokami na tropikalną dżunglę oraz luksusowym standardem hotelowym, DS-3 jest doskonałą propozycją dla osób ceniących prywatny azyl i jednocześnie chcących korzystać z pełnej infrastruktury pięciogwiazdkowego resortu.

LUXURIA
ESTATE

PIOTR RUSZEWSKI
p.ruszewski@expressy.pl
+48 601 300 143

105.770 USD





Port Yves Palace – CLASSIC C-1 Jungle Sunset View

Nowa inwestycja Port Yves Palace to pierwszy tak prestiżowy projekt apartamentowy na kambodżańskiej wyspie Koh Rong. To unikalne połączenie prywatnej własności apartamentu z luksusowym standardem pięciogwiazdkowego hotelu. Kupując apartament, stajesz się pełnoprawnym właścicielem, a jednocześnie częścią większego kompleksu zarządzanego przez profesjonalny zespół.

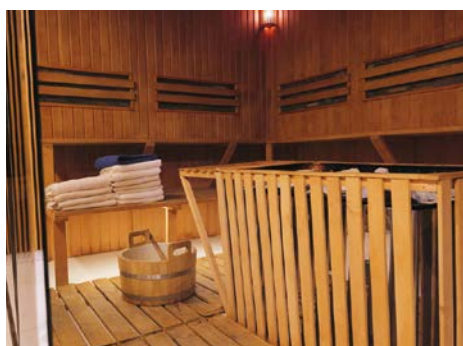
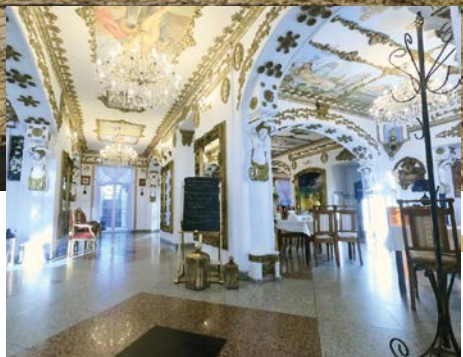
CLASSIC C-1 Jungle Sunset View to propozycja dla osób, które marzą o własnym azylu na Koh Rong. Elegancki apartament łączy komfort, funkcjonalność i spektakularne widoki na tropikalną wyspę i zachody słońca.

LUXURIA
ESTATE

KATARZYNA JAKUTOWICZ
k.jakutowicz@expressy.pl
+48 517 132 297

105.000 USD





Pałac

w Ostrowie Świętokrzyskim

Przebudowany pod koniec XIX wieku i gruntownie odrestaurowany w latach 2002-2008, to trzykondygnacyjny obiekt o łącznej powierzchni ok. 1000 m², pełniący funkcję hotelu trzygwiazdkowego. Na wysokim parterze znajdują się sale konferencyjne i balowe na poddaszu – stylowe pokoje hotelowe, w pełni wyposażone, umeblowane klasycznymi meblami.

1000 m²

13 500 000 zł

LUXURIA
ESTATE

www.luxuria.com.pl

p.ruszewski@expressy.pl
+48 601 300 143

Strategiczna współpraca

ACCO RENT & LUXURIA
ESTATE

DWIE MARKI. JEDNA WIZJA

Acco Rent – Wynajem nieruchomości

- Wynajem krótkoterminowy, hybrydowy i długoterminowy,
- Kompleksowa obsługa właścicieli i najemców,
- Przygotowanie nieruchomości do najmu,
- Selekcja najemców i obsługa umów,
- Zarządzanie najmem i opieka nad mieszkaniem,
- Transparentne rozliczenia i pełne wsparcie na każdym etapie.

Luxuria – Sprzedaż oraz zakup nieruchomości

- Sprzedaż nieruchomości – apartamentów, domów i rezydencji, także za granicą,
- Doradztwo przy zakupie i sprzedaży nieruchomości,
- Wysokiej klasy prezentacja i marketing nieruchomości,
- Obsługa klienta z zachowaniem dyskrecji i najwyższych standardów,
- Kompleksowe wsparcie od wyceny po finalizację transakcji.

www.accorent.com
tel. 698 444 333

www.luxuria.com.pl
tel. 601 300 143



LUXURIA
ESTATE

RYNEK PREMIUM
POTRAKTOWANY POWAŻNIE

SPRZEDAJ
I KUPUJ
Z KLASĄ

Rezydencja

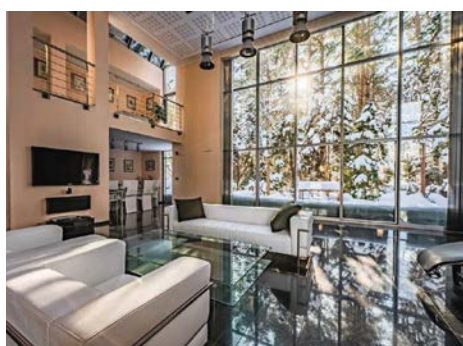
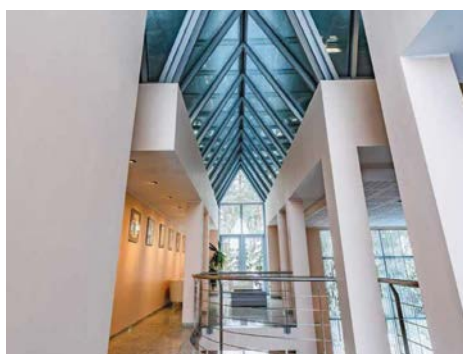
z basenem na obrzeżach Gdyni

Nieruchomość położona jest w malowniczej, nadmorskiej miejscowości Dębogórze (gmina Kosakowo, powiat pucki), na obrzeżach Gdyni, przy ulicy Rzepakowej. Lokalizacja ta harmonijnie łączy ciszę i bliskość natury z doskonałym dostępem do infrastruktury i komunikacji, zapewniając jednocześnie poczucie bezpieczeństwa oraz prywatności.

650 m²

6 pokoi

8 700 000 zł



LUXURIA
ESTATE

www.luxuria.com.pl

p.ruszewski@expressy.pl
+48 601 300 143

www.luxuria.com.pl | p.ruszewski@expressy.pl | +48 601 500 145



Estepona

Ekskluzywny kompleks 87 domów jednorodzinnych położonych przy polu golfowym, w zachodniej części Estepony – w sąsiedztwie nowego szpitala i z łatwym dostępem do Marbelli, Sotogrande i lotnisk.

Domy z 3 sypialniami, 2 łazienkami, prywatnymi tarasami i niektóre z solarium z widokiem na morze. Nowoczesny styl, marmurowe podłogi, elektryczne rolety i wanna z hydromasażem zapewniają komfort i elegancję.

LUXURIA
ESTATE

PIOTR RUSZEWSKI
p.ruszewski@expressy.pl
+48 601 300 143

405.000 EUR - 593.750 EUR



Benalmádena Costa

Ekskluzywny kompleks 28 apartamentów w jednej z najbardziej prestiżowych lokalizacji – Torremuelle, Benalmádena Costa. Położony na lekkim wzniesieniu, oferuje panoramiczne widoki na Morze Śródziemne, a południowa ekspozycja zapewnia maksymalne nasłonecznienie przez cały dzień.

Każda z rezydencji została zaprojektowana z myślą o przestrzeni, naturalnym świetle i nowoczesnym komforcie życia. Wnętrza są przestronne, jasne i wyposażone w systemy wentylacji krzyżowej, a detale wykończenia świadczą o wyjątkowej dbałości o jakość. Kuchnie marki Modulnova harmonijnie współgrają z przestrzenią dzienną, a projekt wnętrz został stworzony przez renomowanego architekta Ismaela Méridę.

LUXURIA
ESTATE

KATARZYNA JAKUTOWICZ
k.jakutowicz@expressy.pl
+48 517 132 297

590.000 EUR - 1.200.000 EUR



Estepona – Centrum / Port

Nowoczesne osiedle zlokalizowane w sercu Estepony, zaledwie kilka kroków od plaży i strefy portowej. Inwestycja obejmuje 74 apartamenty z 2, 3 i 4 sypialniami, rozmieszczone w 4 blokach.

Do dyspozycji mieszkańców: baseny zewnętrzne i kryte z podgrzewaną wodą, wspólne ogrody, przestrzeń coworkingowa, salon klubowy z kuchnią oraz putting green. Każdy apartament posiada miejsce parkingowe, komórkę lokatorską oraz kuchnię wyposażoną w sprzęt AGD Siemens/Bosch.

LUXURIA
ESTATE

KATARZYNA JAKUTOWICZ
k.jakutowicz@expressy.pl
+48 517 132 297

669.000 EUR - 1.080.000 EUR



Marbella – Domy Bliźniak

Nowoczesne bliźniaki zlokalizowane zaledwie 300 m od plaży, w prestiżowej części Marbelli – w sąsiedztwie luksusowych hoteli, pól golfowych i klubów takich jak Nikki Beach. Blisko do Starego Miasta i Puerto Banús.

Domy na dwóch poziomach, z prywatnym ogrodem, tarasem, przestronnym salonem z otwartą kuchnią oraz 3 sypialniami i 2–3 łazienkami. Wysoki standard wykończenia: ogrzewanie podłogowe, klimatyzacja aerotermiczna, podwójne szyby i umeblowane wnętrza.

LUXURIA
ESTATE

PIOTR RUSZEWSKI
p.ruszewski@expressy.pl
+48 601 300 143

860.000 EUR - 1.800.000 EUR



MIEJ NAS ZAWSZE POD RĘKĄ



expressbiznesu.pl

SAMORZĄDOWY Express BIZNESU

www.expressbiznesu.pl



KLUCZOWE WYZWANIA
W CENTRUM UWAGI
SAMORZĄDÓW

PRIORYTETY
POMORZA





GALA RANKINGU GMIN WOJEWÓDZTWA POMORSKIEGO 2026

JUŻ 20 LISTOPADA

OLIVIA STAR
34 PIĘTRO



od lewej: Andrzej Pollak - Prezes zarządu Związku Gmin Pomorskich,
Beata Rutkiewicz - Wojewoda Pomorska,
Emil Rojek - Wicewojewoda Pomorski,
Anita Galant - członek zarządu ZGP, Wójt Gminy Smętowo Graniczne

Kluczowe wyzwania w centrum uwagi **SAMORZĄDÓW**

Inwestycje, bezpieczeństwo, energetyka i cyfryzacja
były głównymi tematami zgromadzenia ogólnego
Związku Gmin Pomorskich.

TEKST: Przemysław Schenk, ZDJĘCIA: Związek Gmin Pomorskich



Obrady koncentrowały się wokół kluczowym wyzwaniom, które stoją przed pomorskimi samorządami. W spotkaniu, które odbyło się w Kątach Rybackich, uczestniczyli też przedstawiciele administracji rządowej, w tym wojewoda pomorska Beata Rutkiewicz.

WIELOWĄTKOWE DYSKUSJE

Podczas spotkania samorządowcy dyskutowali m.in. o bezpieczeństwie i zarządzaniu kryzysowym, nowych źródłach finansowania oraz funduszach unijnych dla gmin. Istotnym wątkiem była także transformacja energetyczna i jej realne koszty, a także rozwój infrastruktury, w tym wykorzystanie nowoczesnych technologii w gospodarce wodno-ściekowej.

Uczestnicy zwrócili również uwagę na postępującą cyfryzację usług publicznych oraz konieczność zwiększania dostępności e-usług dla mieszkańców. Te dwudniowe obrady przebiegły pod znakiem rzeczowych oraz merytorycznych rozmów.



Andrzej Pollak

Prezes zarządu
Związku Gmin Pomorskich

- To było udane spotkanie, na którym obecna była m.in. Pani Wojewoda Pomorska wraz z Emilem Rojkiem, Wicewojewodą Pomorskim. Obecni byli też wicemarszałkowie województwa pomorskiego. Dlatego rozmawialiśmy głównie o czekających wyzwaniach przed samorządami w 2026 roku. Wśród poruszanych zagadnień przez gości były: gospodarka nieruchomości, ochrona ludności, obrona cywilna oraz zadania realizowane przez Urząd Wojewódzki. Dlatego mieliśmy szeroką dyskusję, a do tego nie zabrakło wielu pytań ze strony samorządowców, które dotyczyły realizacji budowy obiektów schronienia, które zostały usunięte z listy możliwych dofinansowań. Rozmawialiśmy też o możliwościach pozyskiwania środków. Przedstawiono nam konkursy, które będą ogłaszane w tym roku. Zachęcano nas do przekonywania mieszkańców, aby rozliczali pity w taki sposób, aby jak najwięcej środków zostało w regionie. Jestem zadowolony z przebiegu tych rozmów podczas naszego zgromadzenia.



PRIORYTETY POMORZA

Kilkunastu starostów z województwa pomorskiego wraz z Wojewodą Pomorską Beatą Rutkiewicz oraz zaproszonymi gośćmi poruszało istotne kwestie dla regionu w ramach kolejnego konwentu Powiatów Województwa Pomorskiego.

TEKST: Przemysław Schenk, ZDJĘCIA: Przemysław Schenk, Rafał Laskowski

Obradom przewodniczył starosta chojnicki Marek Szczepański, a w spotkaniu uczestniczyła także wojewoda pomorska Beata Rutkiewicz. Całe spotkanie zostało zorganizowane w Malborku, dlatego głos zabrał Starosta Malborski Piotr Szwedowski w roli gospodarza tego wydarzenia. Wykorzystując tę okazję, w kilku zdaniach przedstawił największe atuty miasta oraz powiatu.

BEZPIECZEŃSTWO I OCHRONA LUDNOŚCI

Obecność Wojewody Pomorskiej Beaty Rutkiewicz spowodowała, że jednym z poruszanych tematów była tegoroczna edycja Programu Ochrony Ludności i Obrony Cywilnej. Samorządy informują ostatnio o podpisywaniu umów z wojewodą m.in. na budowę schronów. Podczas tej dyskusji wojewoda wyjaśniała, że część jeszcze czeka, bo potrzebne są przesunięcia finansowe, które muszą być zatwierdzone przez ministra finansów. Nie zabrakło również pytań ze strony starostów.

FINANSE, STANOWISKA I ZWIEDZANIE ZAMKU

Uczestnicy konwentu dyskutowali też m.in. o funduszach unijnych, finansowaniu dróg powiatowych z rządowego programu, współpracy samorządów ze Związkiem OSP w zakresie ochrony ludności i obrony cywilnej. Ponadto Michał Glaser, Prezes Obszaru Metropolitalnego Gdańsk-Gdynia-Sopot, omówił współpracę powiatowych urzędów pracy oraz transport w województwie pomorskim.

Przyjęto również ważne stanowiska: o zwiększeniu środków Funduszu Pracy, podziale środków drogowych, finansowaniu zadań zleconych oraz nieodpłatnym przekazywaniu samorządom gruntów Skarbu Państwa na cele ochrony ludności i obrony cywilnej.

Po części merytorycznej uczestnicy konwentu udali się na zwiedzenie malborskiego zamku.



Piotr Szwedowski

Starosta
Powiatu Malborskiego

- Nastawienie przed tym Konwentem Powiatów było entuzjastyczne i towarzyszyło wiele nadziei. Obecnie mamy specyficzny czas, w którym jako powiaty mierzymy się z poważnymi wyzwaniami. Dlatego każde spotkanie oraz wymiana doświadczeń np. w zakresie obronności jest najważniejsze dla nas. Cieszymy się, że mogliśmy omówić tę kwestię z Panią Wojewodą. Przyjęliśmy też dwa ważne stanowiska dotyczące stworzenia podstaw prawnych do nieodpłatnego przekazywania nieruchomości Skarbu Państwa na cele ochrony ludności i obrony cywilnej oraz potrzeby zapewnienia finansowania zadań zleconych Starostom Powiatowym z zakresu administracji rządowej dotyczących scalania i wymiany gruntów.



Marek Szczepański

Przewodniczący Konwentu
Powiatów Województwa
Pomorskiego

- Posiedzenie Konwentu Powiatów Województwa Pomorskiego potwierdziło, jak wiele istotnych wyzwań stoi dziś przed samorządem powiatowym.

Jednym z kluczowych zagadnień była ochrona ludności i obrona cywilna. W obliczu zmieniającej się sytuacji geopolitycznej i rosnących zagrożeń, kwestie te przestają być jedynie teoretyczne. Stają się realnym zadaniem dla administracji publicznej na każdym szczeblu. Szczególnie podziękowania kieruję do Pani Wojewody, Beata Rutkiewicz, za udział w naszym spotkaniu oraz merytoryczną dyskusję. Jej obecność podkreśliła rangę tematów, które wspólnie podejmowaliśmy. Przyjęliśmy też cztery ważne stanowiska - o zwiększeniu środków Funduszu Pracy, podziale środków drogowych, finansowaniu zadań zleconych oraz nieodpłatnym przekazywaniu samorządom gruntów Skarbu Państwa na cele ochrony ludności i obrony cywilnej.



Michał Glaser

Prezes Obszaru
Metropolitalnego
Gdańsk-Gdynia-Sopot

- Rozstrzał między naszą wiedzą, a tym, co decydenci i politycy chcą zrobić, jest tak olbrzymi, że musimy zwracać się do nich z konkretnymi rekomendacjami i informacjami, aby zmiany były sprawiedliwe. W ostatnim czasie zaobserwowałem dużo chęci ze strony rządowej do takich działań i to jest budujące.



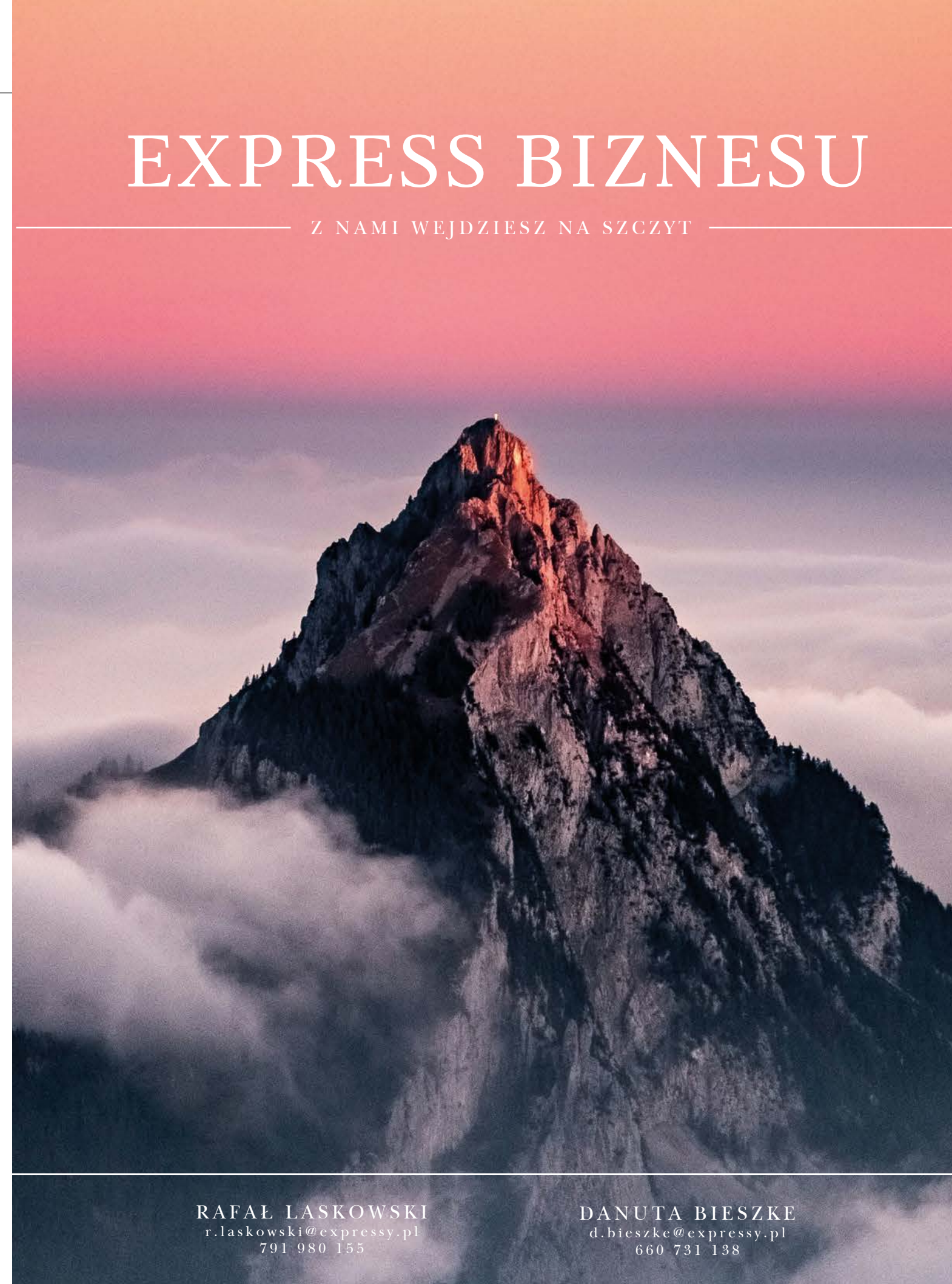


Konwent Powiatów Województwa Pomorskiego



EXPRESS BIZNESU

Z NAMI WEJDZIESZ NA SZCZYT



RAFAŁ LASKOWSKI
r.laskowski@expressy.pl
791 980 155

DANUTA BIESZKE
d.bieszke@expressy.pl
660 731 138



Ten rok jest dla Malborka czasem szczególnym. Miasto obchodzi wyjątkowy jubileusz 740. rocznicę nadania praw miejskich.

TEKST I ZDJĘCIA: UM Malbork

To ważne wydarzenie w historii miasta, które przez wieki rozwijało się wokół jednej z najważniejszych warowni średniowiecznej Europy. Z tej okazji Urząd Miasta, Rada Miasta oraz miejskie instytucje kultury przygotowały bogaty program wydarzeń pod wspólnym hasłem „Razem świętujemy 740 lat. Jubileusz nadania praw miejskich”.

– *Wśród zaplanowanych inicjatyw znalazły się wydarzenia kulturalne, edukacyjne, artystyczne oraz spotkania integracyjne. Jubileusz to nie tylko okazja do świętowania, ale także moment refleksji nad historią i dynamicznym rozwojem współczesnego Malborka* – mówi Marek Charzewski, Burmistrz Miasta Malborka.

BUDOWNICTWO MIESZKANIOWE FUNDAMENTEM ROZWOJU

Jednym z ważnych obszarów rozwoju miasta jest budownictwo mieszkaniowe. Przy ulicy Zakopiańskiej powstają pierwsze mieszkania realizowane w ramach Społecznej Inicjatywy Mieszkania. Równolegle Zakład Gospodarki Komunalnej i Mieszkania przygotowuje się do budowy nowych budynków komunalnych i socjalnych. Malbork przyciąga także inwestorów prywatnych. Dzięki temu deweloperzy realizują nowoczesne osiedla w różnych częściach miasta, odpowiadając na rosnące zapotrzebowanie rynku. Rozpoczęte inwestycje przyczynią się do wybudowania 234 mieszkań komunalnych, których koszt wyniesie 85 mln zł, w tym 68 mln zł dofinansowania.

Istotne zmiany zachodzą też na obszarze Starego Miasta. Trwa II i III etap przebudowy Ratusza Staromiejskiego, obejmujący prace konserwatorskie oraz modernizacyjne, w tym dostosowanie budynku do potrzeb osób z niepełnosprawnościami oraz poprawę efektywności energetycznej. Równocześnie remontowana jest ulica Stare Miasto wraz z dojazdem ulicą Piłsudskiego. Kolejnym etapem będą prace wzdłuż traktu Jana Pawła II. Te inwestycje znacząco odmienią tę część miasta.

DBANIE O HISTORIĘ I DUŻY SUKCES

Dużym sukcesem miasta jest także rozwój infrastruktury społecznej. W 2025 roku przy ulicy Hadyny powstała nowa filia Żłobka Miejskiego „Szarotka”, oferująca 100 miejsc dla najmłodszych mieszkańców. Inwestycja o wartości ponad 7 mln zł została w całości sfinansowana ze środków zewnętrznych w ramach programu MALUCH+.

Kolejnym ważnym kierunkiem działań jest kontynuacja prac rewitalizacyjnych. Projekt „Malbork na +” zakłada kompleksową przemianę historycznego centrum oraz Śródmieścia Północnego. Dzięki wsparciu unijnemu przekraczającemu 13 mln zł zostaną odnowione przestrzenie publiczne, zmodernizowana infrastruktura oraz programy społeczne wspierające mieszkańców.



INWESTYCJE DROGOWE WRAZ Z TRANSFORMACJĄ TRANSPORTOWĄ

Nie można pominąć także inwestycji drogowych. Przebudowa skrzyżowania ulic Kotarbińskiego i Konopnickiej w rondo poprawi bezpieczeństwo i płynność ruchu. Projekt o wartości ponad 3,8 mln zł otrzymał znaczące dofinansowanie z Rządowego Funduszu Rozwoju Dróg.

Ważnym elementem nowoczesnego rozwoju Malborka jest również transformacja transportu publicznego. Miejski Zakład Komunikacji od 1 lipca 2022 roku świadczy bezpłatną komunikację miejską. Spółka dysponuje już flotą 6 autobusów elektrycznych, a obecnie przygotowuje się do ogłoszenia przetargu na zakup kolejnych czterech pojazdów. Inwestycja realizowana będzie w ramach projektu Zintegrowanych Inwestycji Terytorialnych Miejskiego Obszaru Funkcjonalnego Malbork–Sztum.

Malbork w jubileuszowym roku pokazuje, że potrafi łączyć szacunek do historii z nowoczesnym podejściem do rozwoju.



„**Jubileusz to nie tylko okazja do świętowania, ale także moment refleksji nad historią i dynamicznym rozwojem współczesnego Malborka.**”

BEZPIECZNA I NOWOCZESNA **OPIEKA DLA NAJMŁODSZYCH**

Gmina Sierakowice realizuje ważną inwestycję skierowaną do lokalnych dzieci. Realizacja tego przedsięwzięcia niesie ze sobą wiele korzyści.

TEKST I ZDJĘCIA: UG Sierakowice

Projekt, który powstaje przy ul. Necla w Sierakowicach, otrzymał znaczące wsparcie finansowe. Środki pochodzą z Krajowego Planu na rzecz Odbudowy i Zwiększania Odporności (KPO) w ramach inwestycji „Wsparcie programów dofinansowania miejsc opieki nad dziećmi 0–3 lat (żłobki, kluby dziecięce)” realizowanej w programie Aktywny Maluch+. Łączna kwota przyznanego dofinansowania wynosi 6 792 906,24 zł.

WIĘKSZA DOSTĘPNOŚĆ DLA NAJMŁODSZYCH

Celem przedsięwzięcia jest zwiększenie dostępności opieki nad najmłodszymi mieszkańcami gminy oraz wsparcie rodziców w godzeniu życia zawodowego z obowiązkami rodzinnymi. Dzięki inwestycji powstanie nowoczesna przestrzeń dostosowana do potrzeb dzieci do lat trzech. Zapewni bezpieczne i komfortowe warunki do opieki, zabawy oraz rozwoju.

Zakres inwestycji obejmuje budowę nowego obiektu użyteczności publicznej przeznaczonego na żłobek, a także kompleksowe zagospodarowanie terenu wokół budynku. W ramach projektu powstanie również plac zabaw wyposażony w nowoczesne i bezpieczne urządzenia, a pomieszczenia placówki zostaną w pełni umeblowane oraz dostosowane do potrzeb najmłodszych.

INWESTYCJA ROŚNIE W OCZACH

Obecnie prace budowlane są w toku. Zakończenie realizacji inwestycji planowane jest na sierpień 2026 roku. Nowy żłobek znacząco zwiększy liczbę dostępnych miejsc opieki dla dzieci w gminie Sierakowice. Będzie też ważnym elementem rozwoju lokalnej infrastruktury społecznej.



Z okazji świąt Wielkanocnych
życzymy spokoju i radości,
serdecznych spotkań
w rodzinnym gronie
oraz błogostawieństwa, które niesie
Zmartwychwstały Chrystus.

Wesołego Alleluja!

**Wójt Gminy Sierakowice Mirosław Kuczkowski
Zastępcy Wójta Zbigniew Fularczyk, Joanna Koszałka
Przewodniczący Rady Gminy Piotr Woźniak wraz z Radnymi**

GMINA
SIERAKOWICE

PODZIĘKOWANIA I WYRÓŻNIENIA DLA LOKALNYCH LIDERÓW

Sołtysi i sołtyski z powiatu tczewskiego zostali w uhonorowani podczas Powiatowego Dnia Sołtysa za codzienną pracę, zaangażowanie i działania na rzecz lokalnych społeczności.

TEKST I ZDJĘCIA: Starostwo Powiatowe w Tczewie

Są to lokalni liderzy, którzy pełnią niezwykle ważną i odpowiedzialną funkcję. To oni są najbliższymi mieszkańcom. Najlepiej znają ich potrzeby, problemy oraz oczekiwania, a na co dzień stanowią ważny łącznik na linii samorząd – mieszkańcy. Zaangażowanie i praca sołtysów oraz sołtyszek na rzecz lokalnych społeczności są nieocenione.

WYRAŻENIE WDZIĘCZNOŚCI

Powiatowy Dzień Sołtysa był doskonałą okazją do wyrażenia wdzięczności za ich służbę, codzienny trud oraz aktywną działalność na rzecz rozwoju obszarów wiejskich. Spotkanie sprzyjało również rozmowom o najważniejszych sprawach dotyczących środowisk wiejskich, wymianie doświadczeń, pomysłów i potrzeb. Nie zabrakło też niezwykle ważnej integracji lokalnej społeczności.

– *Dziękuję wszystkim Sołtysom i Sołtyskom za codzienną pracę, zaangażowanie i odpowiedzialność. To właśnie Państwo są najbliższymi mieszkańcom, wsłuchując się w ich potrzeby. Podejmując też działania, które realnie wpływają na życie lokalnych społeczności. Pełniona przez Państwa służba ma ogromne znaczenie dla rozwoju naszych wsi i całego Powiatu Tczewskiego* – podkreślił Starosta Tczewski, Mirosław Augustyn.

Podczas uroczystości sołtysi otrzymali podziękowania i upominki od swoich władarzy jako wyraz uznania za pracę pełną zaangażowania na rzecz mieszkańców.

WYRÓŻNIENIA I WYJĄTKOWI GOŚCIE

Dodatkowo Pomorski Ośrodek Doradztwa Rolniczego w Gdańsku oraz Pomorski Oddział ARiMR postanowili wyróżnić sołtysów z każdej gminy naszego powiatu, tych z najkrótszym stażem i najmłodszych wiekiem. Ponadto nagrodą Samorządu Województwa Pomorskiego oraz Posłanki na Sejm RP – Magdaleny Sroki wyróżniono także sołtysów wskazanych przez władarzy gmin za szczególne zaangażowanie w działalność społeczną oraz wkład w integrację lokalnej społeczności.

W wydarzeniu uczestniczyli również zaproszeni goście, m.in.: Posłanka na Sejm RP Magdalena Sroka, Senator RP Ryszard Świński czy Krzysztof Pałkowski – Dyrektor Departamentu Środowiska i Rolnictwa Urzędu Marszałkowskiego Województwa Pomorskiego.



W Tczewie podpisano umowy na wykonanie robót budowlanych związanych z etapem II przebudowy Mostu Tczewskiego. Inwestycja obejmuje prace przy historycznym obiekcie wpisanym do rejestru zabytków.

TEKST I ZDJĘCIA: Starostwo Powiatowe w Tczewie

W Restauracji „Piaskowa” w Tczewie odbyła się uroczystość podpisania umów związanych z częściową realizacją zadania inwestycyjnego pn. „Przebudowa Mostu Tczewskiego – etap II”. To ważny moment w procesie odbudowy jednego z najcenniejszych zabytków techniki w Polsce oraz symbolu Powiatu Tczewskiego i całego regionu.

ZAKRES ODBUDOWY ZABYTKU

Przedmiotem podpisanej umowy jest wykonanie robót budowlanych na obiekcie mostowym wpisanym do rejestru zabytków, w zakresie realizacji zadania inwestycyjnego polegającego na dokończeniu etapu IIA, z wyłączeniem przebudowy dojazdu oraz zagospodarowania terenu przy moście od strony Tczewa.

W ramach wcześniejszych prac związanych z przebudową Mostu Tczewskiego zrealizowano w całości etap I oraz częściowo etap IIA. Obecnie rozpoczynający się zakres robót obejmuje między innymi demontaż i przeniesienie pozostałości przęsła ESTB, rozbiórkę podpory tymczasowej wraz z izbicą, dokończenie rozbiórki podpory nurtowej w osi nr 20 oraz izbicy, budowę nowej podpory nurtowej w osi nr 20 wraz z izbicą, a także dokończenie prac związanych z przyczółkiem w osi nr 10 od strony Tczewa.

UROCZYSTE PODPISANIE UMÓW

Umowę na wykonanie robót budowlanych podpisano z firmą STRABAG Sp. z o.o. Powiatu Tczewskiego umowę podpisał Starosta Tczewski Mirosław Augustyn oraz Wicestarosta Andrzej Flisik. Podczas uroczystości podpisano również umowę na sprawowanie nadzoru konserwatorskiego oraz umowę na sprawowanie nadzoru inwestorskiego.

Kolejnym elementem wydarzenia była także projekcja filmu „Historia Mostów Tczewskich” autorstwa Bartosza Listewnika. Przypominała o wyjątkowym znaczeniu Mostu Tczewskiego dla historii miasta, powiatu i całego Pomorza. Pełen film jest dostępny na kanale Youtube Dawnego Tczewa.

PODZIĘKOWANIA I WYRÓŻNIENIA

Podczas uroczystości Starosta Tczewski wręczył także wyróżnienia i podziękowania osobom oraz instytucjom, które wspierały działania związane z pozyskiwaniem środków na realizację odbudowy Mostu Tczewskiego. Był to wyraz uznania dla zaangażowania przedstawicieli administracji rządowej, samorządowej, służb konserwatorskich, instytucji publicznych oraz społeczników, którzy od lat wspierają starania o przywrócenie temu wyjątkowemu obiektowi należnego miejsca.

Podpisanie umów stanowi kolejny istotny krok na drodze do odbudowy Mostu Tczewskiego. Przekazanie placu budowy zaplanowane jest na 30 marca br.





SZTUKA KOBIECOŚCI W

Wodnych Ogrodach

Moc atrakcji, inspirujących spotkań i wspólnej zabawy przyciągnęła panie do Wodnych Ogrodów na miejskie obchody Dnia Kobiet.

TEKST I ZDJĘCIA: UM Wejherowo

W przygotowanych strefach poświęconych urodzie, zdrowiu, aktywności i rozrywce każda z Pań mogła znaleźć coś dla siebie. Wybór był szeroki, od porad specjalistów, przez warsztaty i zajęcia ruchowe, po pokazy oraz koncerty. Uczestniczki wydarzenia powitał Prezydent Miasta Krzysztof Hildebrandt, składając Paniom życzenia i wręczając kwiaty.

SZEROKI WACHLARZ ATRAKCJI

Podczas wydarzenia można było skorzystać z licznych usług i konsultacji. Panie odwiedzały strefy kosmetyczne, makijażowe, fryzjerskie, manicure oraz masażu kobido. Dostępne były także konsultacje podologiczne i trychologiczne. Uczestniczki brały udział w warsztatach tworzenia wianków. Do tego na stanowisku medycznym można było wykonać badanie poziomu cukru we krwi, pomiar ciśnienia, KTG oraz badanie słuchu.

DBANIE O ZDROWIE

Dużą rolę podczas wydarzenia odegrała także profilaktyka zdrowotna. Członkinie stowarzyszenia Amazonki zachęcały do regularnego samobadania piersi. Nie zabrakło porad dietetycznych, analizy składu ciała oraz pokazu udzielania pierwszej pomocy. Sporym zainteresowaniem cieszył się również pokaz mody. W strefie fitness można było wziąć udział w zajęciach ruchowych. Nie zabrakło chętny w spróbowaniu sił podczas warsztatów samoobrony.

ARTYSTYCZNE DOPEŁNIENIE

Wieczór uświetniły występy artystyczne w postaci pokazu tanecznego Joanna Dance Studio. Nie zabrakło występów m.in. Natalii Kur, a atrakcyjnym akcentem był koncert zespołu Pół Serio. Finałem wydarzenia była wspólna zabawa taneczna.

Organizatorami wydarzenia byli: Prezydent Miasta Wejherowa oraz Stowarzyszenie Naprzód Wejherowo, Centrum Integracji Społecznej Wodne Ogrody i Restauracja Wodne Ogrody.



Ostatnie 1,5%
życia
będzie na 100%

Przeznacz 1,5% podatku i spraw,
by nieuleczalnie chorzy wykorzystali
każdą chwilę na maksa.



PUCKIE
HOSPICJUM
PW. ŚW.
OJCA PIO

KRS 0000231110



Więcej o dobrym życiu do końca dowiesz się na
www.poltoraprocentzycia.pl

HONEST

www.honest.com.pl



ZINTEGROWANA GOSPODARKA ODPADAMI I TRANSPORT



ROZBIÓRKI I WYBURZENIA

ul. Wschodnia 29
80-066 Gdańsk

tel.: +48 515 192 851
tel.: 58 305 88 44

E-mail:
biuro@honest.com.pl

Zadbaj o swoje bezpieczeństwo

Z dumą dostarczamy najwyższej jakości rozwiązania w zakresie budowy schronów, które przetrwają próbę czasu i zapewniają bezpieczeństwo w każdej sytuacji.



Kontakt

TEL: +48 792 369 256

TEL: 58 710 77 27

E-MAIL: biuro@schron.biz

www.schron.biz



SCHRON

The logo for SCHRON, featuring a stylized black 'S' and 'G' intertwined, with the word 'SCHRON' in a bold, black, sans-serif font below it.